

HOTĂRÂREA Nr. 1

Din data de: 8.01.2021

aprobarea acoperirii definitive din excedentul bugetului local al comunei Lunca Mureșului, a deficitului secțiunii de dezvoltare la sfârșitul anului 2020 în suma de 274.592,26 lei

Consiliul local al comunei Lunca Mureșului, întrunit în *sedinta publica extraordinara* cu, din data de 8.01.2021;

Luand in considerare:- Proiectul de hotarare insozit de referatul de aprobare al initiatorului; referatul de specialitate nr 2/04.01.2021 intocmit de catre Compartimentul financiar- contabil din cadrul Primariei comunei Lunca Muresului

- Avizele comisiilor de specialitate 1, 2 si 3 din cadrul Consiliului local;

Având in vedere prevederile:

- Legea nr.500/2002, privind finantele publice, cu modificarile si completarile ulterioare;

ulterioare;

- Ordinul M.F.P.3155/2020 pentru aprobarea Normelor metodologice privind incheierea exercitiului bugetar al anului 2020;

- Legii nr.82/1991 a contabilitatii (r4) cu modificarile si completarile ulterioare.

codul administrativ;

In temeiul: art. 139 alin (1 si 3) art. 196 alin (1) lit. "a" din OUG nr. 57/2019 privind Codul Administrativ, cu modificarile și completarile ulterioare;

HOTARESTE

Art.1. - Aprobarea acoperirii definitive din excedentul bugetului local al comunei Lunca Mureșului, a deficitului secțiunii de dezvoltare la sfârșitul anului 2020 în suma de 274.592,26 lei.

Art.2. Cu drept de contestatie la instanta de contencios administrativ competenta potrivit prevederilor Legii nr.554/2004.

Art.3 – Cu ducerea la indeplinire a prevederilor prezentei hotarari se imputernicesc primarul comunei Lunca Muresului

Prezenta hotărâre se afiseaza la avizier și se comunica:

- Institutiei prefectului – judetului Alba; - Primarului comunei Lunca Muresului - Administratiei Judetene a Finanțelor Publice Alba; - Compartimentului financiar contabil.

Presedinte de sedinta,
Consilier, Hajmasan Dan

Contrasemneaza, secretar general comuna
Gherasim Doina



Prezenta Hotarare a fost adoptata cu : 10(zeci) voturi « pentru » ; 0 vot « impotriva » ; 0 « abtinere » ,
Total consilieri 10 prezenti la sedinta 10

Studiu hidrogeologic privind dimensionarea zonelor de protecție sanitară și a perimetrelor de protecție hidrogeologică, în conformitate cu H.G. 930/2005 și ord. M.M.P. 1278/2011, aferente surselor de alimentare cu apă a comunei Lunca Mureșului, jud. Alba	Primăria comunei Lunca Mureșului
Contract nr. 20/31.03.2017	

**STUDIU HIDROGEOLOGIC PRIVIND DIMENSIONAREA ZONELOR DE
 PROTECȚIE SANITARĂ ȘI A PERIMETRELOR DE PROTECȚIE
 HIDROGEOLOGICĂ, ÎN CONFORMITATE CU H.G. 930/2005 ȘI ORD.
 M.M.P. 1278/2011, AFERENTE SURSELOR DE ALIMENTARE CU APĂ A
 COMUNEI LUNCA MUREȘULUI, JUD. ALBA**

1. INTRODUCERE

Prezentul studiu hidrogeologic a fost întocmit în baza contractului nr. 20/31.03.2017, încheiat între Primăria comunei Lunca Mureșului și Institutul Național de Hidrologie și Gospodărire a Apelor (I.N.H.G.A.) București – Secția de Studii și Cercetări Hidrogeologice (S.S.C.H.) și se referă la dimensionarea zonelor de protecție sanitară și a perimetrelor de protecție hidrogeologică aferente surselor sistemului de alimentare cu apă potabilă a comunei Lunca Mureșului, jud. Alba.

Elaborarea studiului s-a realizat pe baza datelor puse la dispoziție de către beneficiar, a informațiilor provenite din baza de date hidrogeologice a Secției de Studii și Cercetări Hidrogeologice din cadrul I.N.H.G.A., a datelor colectate în etapa de cartare hidrogeologică și a informațiilor provenite din literatura de specialitate.

Dreptul care constituie sursa sistemului de alimentare cu apă a comunei Lunca Mureșului, jud. Alba, este amplasat conform Planșei nr. 1.

2. CONSIDERAȚII GEOMORFOLOGICE

Din punct de vedere geomorfologic drenul este amplasat în Depresiunea Câmpia Turzii, făcând parte integrantă din Câmpia Transilvaniei, mai exact dintr-o subunitate a acesteia cunoscută sub numele de Câmpia Mureșană (Planșa nr. 2).

Câmpia Transilvaniei, cu o poziție centrală, este alcătuită dintr-o succesiune de culmi domoale, despărțite prin văi largi cu lunci joase, altitudinea sa generală fiind mai coborâtă în comparație cu Podișul Târnavelor (media cea mai frecventă fiind în jur de 400 m), în timp ce energia reliefului oscilează în jur de 220 m.

Limitele Câmpiei Transilvaniei corespund văilor Mureș în sud și Someș în nord, Nirajului în sud-est.

Intervaliile au aspectul unor spinării domoale, orientate în toate direcțiile și par a se încadra într-un nivel de eroziune modelat în argile și nisipuri, cu altitudini de peste 450 m. Deasupra acestuia, câțiva matori de eroziune cu altitudini de 550-600 m rezistă factorilor modelatori externi, prin rocile mai dure care îi alcătuiesc (gresii și turburi vulcanice), indicând nivelul topografic al reliefului inițial.

O altă caracteristică a reliefului Câmpiei Transilvaniei decurge din slaba ondulare a suprafețelor interfluviale, condiționată de prezența domurilor, mai puțin evidente și orientate în general nord-vest spre sud-est.

Studiu hidrogeologic privind dimensionarea zonelor de protecție sanitară și a perimetrelor de protecție hidrogeologică, în conformitate cu H.G. 930/2005 și ord. M.M.P. 1278/2011, aferente surselor de alimentare cu apă a comunei Lunca Mureșului, jud. Alba	Primăria comunei Lunca Mureșului
	Contact nr. 20/31.03.2017

Particularitățile morfologice dintre latura nordică și cea sudică a Câmpiei Transilvaniei au dus la conturarea a două subunități:

- Câmpia Someșană, în nordul cumpenei de apă, caracterizată printr-un relief mai pronunțat colinar, modelat în marne, gresii, conglomerate, tufuri sarmățene și cu altitudini de 600-640 m. Precipitațiile depășesc aici frecvent 600 mm, iar vegetația este formată din păduri de gorun și stejar. Solul dominant este cel brun de pădure;
- Câmpia Mureșană, situată pe latura sudică, corespunde zonei tipice de câmpie cu relief domol, săpat mai ales în marne și nisipuri sarmățene, cu altitudini generale frecvent sub 500 m. Aici este domeniul silvostepel și al cernoziomurilor degradate.

Ceea ce înșă a dus la denumirea de câmpie pentru această zonă colinară, nu rezidă numai din caracteristicile fizico-geografice menționate ci, mai ales, din utilizarea terenurilor agricole, îndeosebi pentru culturile cerealiere.

3. CONSIDERATII GEOLOGICE

Din punct de vedere geologic, zona studiată se poziționează pe teritoriul cuprins în toata Turda (Plansa nr. 3), ce este separată în trei unități geologice bine distincte: Apusenii nordici, Apusenii sudici (Munții Metaliferi) și Depresiunea Transilvaniei. Zona studiată se găsește în Depresiunea Transilvaniei care are funcție, în cadrul regiunii geosinclinale carpatice, de depresiune intramuntoasă și este reprezentată prin depozite paleogene și neogene.

Depozitele paleogene se depun pe șelful subsident al Apusenilor nordici sau în depresiunea Turda situată la marginea de est a Munților Metaliferi, iar formațiunile neogene care, în general, ocupă o zonă mai estică, se dispun în special pe fundamentul masivului transilvan. Ele se leagă de evoluția Paratethysului.

Intervalului stratigrafic Paleocen-Ypresian îi sunt atribuite argilele vârgate inferioare care sunt depozite formate într-un mediu continental lacustru și cuprind argile roșii și violacee, cu intercalații subordonate de nisipuri verzui și albăstrui și conglomerate. În ele se intercalează un nivel de calcare de apă dulce (calcarul de Rona).

Din seria marină inferioară caracteristică Lutetianului din Depresiunea Transilvaniei, în teritoriul reprezentat apar numeroase strate cu *Nummulites perforatus*, în care se intercalează subordonat nivelele de gispuri și argile. A fost atribuită Priabonianului o succesiune alcătuită din următorii termeni: gresii nisipoase gălbui, calcarul grosier inferior, argilele vârgate superioare care marchează un nou episod continental, calcarul de Cluj, marne și calcare cu *Nummulites fabian*, marne cu brizoare.

Oligocenui se întâlnește în jurul localității Alba Iulia și este reprezentat printr-un complex de depozite continentale roșiatice vârgate, tipic molasice. În constituția acestui complex intră marne și argile nisipoase vârgate, roșii, violacee, cu pete și benzi cenușii-verzui, marne nisipoase cărămizii dispuse în strate de 3-10 cm grosime, gresii polimictice friabile, grosiere, nesortate, cu aspect pestriț, microconglomerate și conglomerate polimictice.

Gresille și conglomeratele au stratificație tectonică; sunt frecvente remanierile intramontane și îndințările rapide pe direcție. Întrucât în acest complex au fost

Studiu hidrogeologic privind dimensionarea zonelor de protecție sanitară și a perimetrelor de protecție hidrogeologică, în conformitate cu H.G. 930/2005 și ord. M.M.P. 1278/2011, a terente surseleor de alimentare cu apă a comunei Lunca Mureșului, jud. Alba	Primăria comunei Lunca Mureșului
	Contact nr. 20/31.03.2017

întâlnite, sub formă de elemente remanente, calcare priaboniene, iar peste el se dispun marne miocen-inferiore, el a fost atribuit Oligocenului și corelat cu stratele de Tic din parte de NV a bazinului Transilvaniei.

A fost atribuită Burdigalianului o formațiune de gresii marncase cenușii cu o faună marină alcătuită în special din *Ostrea gingensis*, *O. digitalina*, care se dispune discordant pe seria oligocenă în regiunea Sebeș.

Depozitele tortoniene se dezvoltă în mai multe faciesuri și anume: pe rama vestică a bazinului Transilvaniei apare un facies litoral și lagunar, reprezentat prin conglomerate polimictice, calcare cu *Lithothamnium* și gispuri, ultimele dezvoltate sub formă de lentile. Faciesul lagunar, dezvoltat pe alcouri și în interiorul bazinului, este reprezentat prin masivele de sare de la Ocna Mureșului, Turda și Valea Florilor.

În rest, depozitele tortoniene prezintă un aspect monoton, caracterizat prin gresii nisipoase cenușii, în alternanță cu marne cenușii, argile plastice și marne argiloase. La limita superioară a depozitelor tortoniene se situează tuful dacitic de Hădăreni, tuf cu repartiție regională.

Etajului Buglovian i-au fost atribuite depozitele cuprinse între tuful de Hădăreni în bază și tuful de Ghiriș la partea superioară. Succesiunea este monotonă, alcătuită din marne nisipoase în alternanță cu nisipuri.

S-a separat drept Volhinian-Bessarabian o succesiune alcătuită din gresii triabile, nisipoase, marne cenușii-albăstrui și argile gălbui.

Pannonianul este reprezentat printr-o stivă de nisipuri și foarte rar nisipuri marncase, argile negricioase sau pietrșuri, care conțin o faună ce indică o desalinizare accentuată a apei.

Au fost atribuite Pleistocenului superior depozitele terasei superioare reprezentate prin pietrșuri și nisipuri de 10 - 30 m grosime și cele al conurilor de defecție.

Depozitele aluvionare ale terasei joase au fost atribuite Holocenului inferior. Ele sunt alcătuite din pietrșuri și nisipuri cu o grosime de 10 - 20 m. Aluviunile recente ale lunilor, reprezentate prin pietrșuri și nisipuri în grosime de 5 - 20 m, au fost atribuite Holocenului superior.

4. CONSIDERAȚII HIDROGEOLOGICE

În Depresiunea Transilvaniei, cercetările hidrogeologice executate pentru alimentarea cu apă a localităților, unităților industriale și agro-zootehnice au avut ca obiectiv în special acviferele aluvionare, apropiate de necesităților de consum. Apele de adâncime din cantități corespunzătoare, apropiate de necesităților de consum. Apele de adâncime și formațiunile antecuatere nu au prezentat interes, fie din cauza mineralizării ridicate și foarte ridicate, fie din cauza debitelor mici și a adâncimilor mari la care se găseasc.

Cea mai mare importanță hidrogeologică o prezintă câmpiile fluviale ale marilor cursuri de apă ce străbat Depresiunea Transilvaniei.

În Valea Mureșului, acviferul aluvionar este constituit din nisipuri cu pietrșuri sau bolovănișuri, grosimile fiind cuprinse între 2 și 10 m, cea mai mare grosime având-o în zona conului de defecție la ieșirea din defileu și în sectorul Rădești-Mihalț. Grosimea stratului acoperitor al aluviunilor grosiere este de 1-3 m.

În bazinul Mureșului, acviferul treatic se află la adâncimi de 4-7 m în luncă și 15 m pe terase. Acoperișul fiind constituit în general din prafuri. Pe anumite sectoare, INHGA-SSCH Cod: PT-07-INHGA

Studiu hidrogeologic privind dimensionarea zonelor de protecție sanitară și a perimetrelor de protecție hidrogeologică, în conformitate cu H.G. 930/2005 și ord. M.M.P. 1278/2011, aferente surseilor de alimentare cu apă a comunei Lunca Mureșului, jud. Alba	Primăria comunei Lunca Mureșului
	Contract nr. 20/31.03.2017

acviferul, predominant nisipos, este colmatat cu material fin, ceea ce explică valoarea scăzută a permeabilității și a debitelor specifice mici, în special în lungii văii Mureșului. Nivelele piezometrice sunt libere, dar local, din cauza acoperșului constituit din depozite slab permeabile, ele pot intra sub presiune; nivelele se situează în general la adâncimile 1-5 m în lunca și 3-10 m pe terasă. În perioadele de nivel crescut ale apelor de suprafață, apele subterane din aluviunile luncilor pot manifesta artezian. Curba de variație a nivelului apelor subterane trece urmărește pe cea a râului, care are rol de dren, dar este posibilă și alimentarea acviferului treac din râu pe anumite sectoare, așa cum este în zona Ocna Mureș sau în perioadele de ape mari. Regimul apelor treace este determinat de precipitații și de regimul apelor de suprafață mai ales în perioadele de viitură; în general, nu se evidențiază valori mai mari decât cele ale nivelului mediu multianual.

Debitele specifice evidențiate au fost de 5-8 l/s/m, iar valoarea permeabilității de 100 m²/zi. Amplitudinea maximă a nivelurilor apelor subterane ajunge până la 1,5 m; peste 2 m s-a semnalat în zonele cu aluviuni groase. Pe terase și în zonele cu adâncimi mari ale nivelului apelor subterane, amplitudinile sunt până la 0,5 m.

Calitatea apelor variază de la potabil la nepotabil. Prezența diapirelor de sare în bazinul hidrografic Mureș, determină un conținut ridicat în cloruri. În aval de confluența cu Argeșul, cursul Mureșului străbate structura cutelor marginale, unele cu caracter diapir, cel mai important fiind cel de la Ocna Mureș, unde sarea diapiră este acoperită de terasa holocenă.

De multe ori, fierul este peste limitele admisiibile. Cel mai frecvent tip de mineralizare este cel bicarbonato-sulfat (sau bicarbonato-cloruro-sulfat)-calcic-magnezian-sodocalcic sau cloro-sodic. Mineralizarea totală este cuprinsă între 0,5-1,5 g/l, iar duritatea totală medie 20-40 grade germane, extremele fiind 10 și 90 grade germane.

Drenul care alimentează cu apă comuna Lunca Mureșului, jud. Alba a captat acviferul treac cantonat în depozite de vârstă Pleistocen superior.

5. DATE PRIVIND ALIMENTAREA CU APĂ POTABILĂ

Sistemul care alimentează cu apă potabilă comuna Lunca Mureșului este reprezentat printr-un dren, stația de deduzare, un rezervor de înmagazinare a apei (300 m³) și rețea de distribuție.

Drenul a fost executat în anul 1960, are o lungime de 1100 m și 22 de cămine de vizitare cu o adâncime de 6 m (cu diametru interior de 1,20 m). Apa din dren se colectează gravitațional într-un cămin de acumulare cu un volum de 150 m³ și cu un diametru interior de circa 3,50 m, din acesta este pompată în rezervorul de înmagazinare.

Coordonatele topografice (x;y) în sistem STEREO 70 care definesc pozițiile în plan ale forajelor (câminelor) de vizitare sunt redată în tabelul următor:

Cămine de vizitare	Coordonate Stereo 70	
	X (Nord)	Y (Est)
Rezervor acumulare	549896.242	416522.314
F1	549934.522	416554.085
F2	549970.958	416585.319
F3	550010.336	416618.129
F4	550049.892	416651.453
F5	550089.316	416680.934
F6	550127.236	416712.058
F7	550166.069	416744.091
F8	550204.737	416774.712
F9	550245.434	416806.002
F10	550286.342	416835.372
F11	550325.927	416866.646
F12	550365.527	416896.894
F13	550403.615	416929.299
F14	550448.702	416951.170
F15	550493.969	416973.428
F16	550540.899	416995.964
F17	550587.330	417014.396
F18	550603.536	417062.121
F19	550608.975	417111.493
F20	550610.120	417163.366
F21	550607.949	417213.914
F22	550604.303	417263.930

6. DIMENSIONAREA ZONELOR DE PROTECȚIE SANITARĂ ȘI STABILIREA PERIMETRULUI DE PROTECȚIE HIDROGEOLOGICĂ

6.1 DIMENSIONAREA ZONELOR DE PROTECȚIE SANITARĂ

Protecția apelor subterane se referă la ansamblul măsurilor necesare pentru păstrarea calității apelor, în condițiile realizării unei exploatare raționale, care implică menținerea unui echilibru între debitul exploatat și posibilitatea refacerii resurselor de apă.

Supraexploatarea necontrolată a unui acvifer poate avea efecte negative imediate prin atragerea de resurse de apă de calitate inferioară din structuri adiacente sau prin drenanță verticală.

Prin noțiunea de "calitate a apelor subterane" se înțelege totalitatea proprietăților fizice, chimice și microbiologice, acestea urmând a fi menținute în limitele naturale, pentru păstrarea echilibrului ecologic.

Studiu hidrogeologic privind dimensionarea zonelor de protecție sanitară și a perimetrului de protecție hidrogeologică, în conformitate cu H.G. 930/2005 și ord. M.M.P. 1278/2011, aferente sursei de alimentare cu apă a comunei Lunca Mureșului, jud. Alba	Primăria comunei Lunca Mureșului
Contract nr. 20/31.03.2017	

Având în vedere cele de mai sus se impune delimitarea unor zone de protecție în care organele abilitate să gospodărească eficient resursele de apă subterană, în scopul conservării lor calitative și cantitative.

În cazul drenului care alimentează cu apă freatică potabilă comuna Lunca Mureșului, limita zonei de protecție sanitară cu regim sever corespunzătoare a fost trasată conform cu art. 13, lit. b, din H.G. nr. 930/2005, care prevede următoarele: În cazul captării care exploatează acvifere freactice la care nu există suficiente date pentru aplicarea metodelor de dimensionare cuprinse în instrucțiunile prevăzute la art. 12, alin. (1), dimensiunile zonei de protecție sanitară cu regim sever vor fi de minimum 50 m amonte, 20 m aval de captare și 20 m lateral, de o parte și de alta a captării, pe direcția de curgere a apelor subterane, în cazul forajelor și drenurilor.

Menționăm că zona de protecție sanitară cu regim sever aferentă drenului are formă poligonală (pianșa nr. 4). Coordonatele topografice în sistem STEREO 1970 ale zonei de protecție sanitară cu regim sever sunt:

Coordonate Stereo 70		Puncte zona de protecție sanitară cu regim sever
X (Nord)	Y (Est)	
549921.023	416474.503	A
550428.396	416881.488	B
550612.111	416966.585	C
550638.248	416996.865	D
550654.454	417044.590	E
550659.893	417093.962	F
550655.221	417246.399	G
550602.232	417292.138	H
550576.095	417261.859	I
550580.767	417109.422	J
550575.328	417060.050	K
550572.190	417027.464	L
550538.828	417024.172	M
550401.544	416957.507	N
549894.171	416550.522	O
549868.034	416520.243	P

6.2 STABILIREA PERIMETRELOR DE PROTECȚIE HIDROGEOLOGICĂ

Delimitarea perimetrului de protecție hidrogeologică aferent drenului care alimentează cu apă potabilă comuna Lunca Mureșului s-a realizat în conformitate cu art. 19, alin. 1, din Ord. M.M.P. nr. 1278/2011, respectiv prin utilizarea metodei analizei complexe hidrostructurale, luându-se în considerare zona de regenerare a apelor subterane, tipurile genetice de depozite în care este localizat acviferul freatic, direcția de curgere a apelor freactice, morfologia terenului și rețeaua hidrografică (Pianșa nr.5).

Studiu hidrogeologic privind dimensionarea zonelor de protecție hidrogeologică, în conformitate cu H.G. 930/2005 și a perimetrelor de protecție hidrogeologică, aferente surseilor de alimentare cu apă a comunei Lunca Mureșului, jud. Alba	Primăria comunei Lunca Mureșului
Contract nr. 20/31.03.2017	

Coordonatele topografice în sistem STEREO 1970 ale perimetrului de protecție hidrogeologică aferent drenului sunt:

Puncte perimetru	Coordonate Stereo 70	
	X (Nord)	Y (Est)
A	549736.814	416453.624
B	549696.597	416119.190
C	550935.908	416022.881
D	551729.659	415583.672
E	552650.411	415610.130
F	552369.952	416779.591
G	551787.868	417382.842
H	551650.284	417589.218
I	550535.857	417492.380
J	550564.555	417113.619
K	550543.389	417065.994
L	550377.717	416974.362

7. CONCLUZII

Drenul care constituie sursa sistemului de alimentare cu apă este amplasat în perimetrul localității Lunca Mureșului, județul Alba (Plansa nr. 1).
Din punct de vedere geomorfologic drenul este amplasat în Depresiunea Câmpia Turzii, făcând parte integrantă din Câmpia Transilvaniei, mai exact dintr-o subunitate a acesteia cunoscută sub numele de Câmpia Mureșană (Plansa nr. 2).
Din punct de vedere geologic drenul care alimentează cu apă comuna Lunca Mureșului a captat acviferul freatic cantonat în depozite de vârstă Pleistocen superior (Plansa nr. 3).
Coordonatele topografice (x;y) în sistem STEREO 70 care definesc pozițiile în plan ale forajelor (căminelor) de vizitare sunt redată în tabelul din Capitolul 5.
Limita zonei de protecție sanitară cu regim sever corespunzătoare drenului a fost trasată conform cu art. 13, lit. b, din H.G. nr. 930/2005. Zona de protecție sanitară cu regim sever are formă poligonală și, în conformitate cu art. 12, alin. (1), din H.G. nr. 930/2005, este însoțită de coordonatele Stereo 70 (Plansa nr. 4).
Delimitarea perimetrului de protecție hidrogeologică aferent drenului s-a realizat în conformitate cu art. 19, alin. 1, din Ord.M.P. nr. 1278/2011, respectiv prin utilizarea metodei analizei complexe hidrostructurale. Perimetrul are formă poligonală și este definit de coordonat Stereo 70 (Plansa nr. 5).
În zonele de protecție sanitară delimitate conform acestui studiu, se va ține cont de măsurile prevăzute de H.G. nr. 930/2005, respectiv Anexa nr. 1.

Studiu hidrogeologic privind dimensionarea zonelor de protecție sanitară și a perimetrelor de protecție hidrogeologică, în conformitate cu H.G. 930/2005 și ord. M.M.P. 1278/2011, atente surselor de alimentare cu apă a comunei Lunca Mureșului, jud. Alba	
Contract nr. 20/31.03.2017	Primăria comunei Lunca Mureșului

Instițuirea zonelor de protecție sanitară constituie una din problemele actuale de mare importanță pentru protejarea mediului și din aceasta derivă necesitatea adoptării unor măsuri energice de gospodărire rațională a apelor subterane, atât din punct de vedere cantitativ cât și calitativ.

Protecția apelor subterane reprezintă o serie de activități ce au în vedere menținerea caracteristicilor naturale ale apelor subterane pentru păstrarea echilibrului ecologic, precum și conservarea resurselor cantitative și calitative pentru activitățile viitoare. Toate activitățile vor fi încadrate într-o sferă mai largă, de protecție a mediului înconjurător.

În primul rând, pentru protecția apelor subterane, pasul cel mai important este realizarea unor areale cu un regim special de amenajare și utilizare a teritoriului. În aceste zone vor fi permise numai activități nepoluatoare, astfel încât să fie asigurată protecția calitativă a resurselor.

Studiu hidrogeologic privind dimensionarea zonelor de protecție sanitară și a perimetrelor de protecție hidrogeologică, în conformitate cu H.G. 930/2005 și ord. M.M.P. 1278/2011, aferente surselor de alimentare cu apă a comunei Lunca Mureșului, jud. Alba	Primăria comunei Lunca Mureșului
	Contract nr. 20/31.03.2017

BIBLIOGRAFIE

1. GIUȘCĂ D. et al: Harta geologică 1:8 Turda, 1:200.000, Comitetul de Stat al Geologiei, Institutul Geologic, București, 1967.
2. POSEA GRIGORE: Geomorfologia României, Editura Fundației României de Măine, 2005.
3. MUTIHAȘ VASILE: Structura geologică a teritoriului României, Editura tehnică, București, 1990.
4. PASCU MIRCEA: Apele subterane din România, Editura tehnică, București, 1983.
5. ROȘU ALEXANDRU: Geografia fizică a României, Editura Didactica și Pedagogică, București, 1980.

*** Ordinul nr. 1278 din 20.04.2011 pentru aprobarea Instrucțiunilor privind delimitarea zonelor de protecție sanitară și a perimetrului de protecție hidrogeologică.

*** H.G. nr. 930 din 11 august 2005 pentru aprobarea Normelor speciale privind caracterul și mărirea zonelor de protecție sanitară și hidrogeologică.

Studiu hidrogeologic privind dimensionarea zonelor de protecție sanitară și a perimetrelor de protecție hidrogeologică, în conformitate cu H.G. 930/2005 și ord. M.M.P. 1278/2011, aferente surseilor de alimentare cu apă a comunei Lunca Mureșului, jud. Alba	Primăria comunei Lunca Mureșului
Contract nr. 20/31.03.2017	

Anexa nr.1

CADRUL LEGISLATIV ȘI NORME METODOLOGICE PRIVIND INSTIURAREA ZONELOR DE PROTECȚIE SANITARĂ ȘI A PERIMETRULUI DE PROTECȚIE HIDROGEOLOGICĂ

Baza legală privind conceptul și determinarea zonelor de protecție sanitară este dată de „Legea apelor” nr. 107/1996, publicată în Monitorul Oficial al României, partea I, nr. 244/08.10.1996, completată cu „Legea pentru modificarea și completarea Legii apelor nr. 107/1996” nr. 310/2004, publicată în Monitorul Oficial al României, partea I, nr. 584/30.06.2004 și cu „Ordonanța de urgență pentru modificarea și completarea Legii apelor nr. 107/1996”, nr. 3/2010, publicată în Monitorul Oficial al României, partea I, nr. 114/19.02.2010, precum și de „Hotărârea pentru aprobarea Normelor speciale privind caracterul și mărimea zonelor de protecție sanitară și hidrogeologică” nr. 930/2005, publicată în Monitorul Oficial al României, nr. 800/02.09.2005.

În Ordinul ministrului mediului și pădurilor pentru aprobarea Instrucțiunilor privind delimitarea zonelor de protecție sanitară și a perimetrului de protecție hidrogeologică, nr. 1278/2011, publicat în Monitorul Oficial al României, partea I, nr. 334/13.05.2011, sunt prezentate, în detaliu, principiile și metodele de dimensionare a zonelor de protecție sanitară și hidrogeologică aferente captărilor de ape subterane.

Conform Legii nr. 310/2004, pentru modificarea și completarea Legii apelor nr. 107/1996, termenul de poluare înseamnă introducerea directă sau indirectă, ca rezultat al activității umane, a unor substanțe, sau a căldurii în apă, aer sau pe sol, care poate dăuna sănătății umane sau calității ecosistemelor acvatice sau celor terestre

Termenul de zonă de protecție este definit ca „zonă adiacentă cursurilor de apă, lucrărilor de gospodărire a apelor, construcțiilor și instalațiilor aferente în care se introduc, după caz, interdicții sau restricții privind regimul construcțiilor sau exploatarea fondului funciar, pentru a asigura stabilitatea malurilor sau a construcțiilor, respectiv pentru prevenirea poluării resurselor de apă”.

Anexa Hotărârii de Guvern nr. 930/11.08.2005, NORME SPECIALE privind caracterul și mărimea zonelor de protecție sanitară și hidrogeologică prevede următoarele:

CAPITOLUL I Dispoziții generale

Art. 1. - În jurul lucrărilor de captare, construcțiilor și instalațiilor destinate alimentării cu apă potabilă, surselor de apă potabilă destinate imbutelirii, surselor de ape minerale utilizate pentru cura internă sau pentru imbutelire, lacurilor și nămolurilor terapeutice, în conformitate cu art. 5 alin. (1) din Legea apelor nr. 107/1996, cu modificările și completările ulterioare, se instituie zone de protecție sanitară și perimetre de protecție hidrogeologică, în scopul prevenirii pericolului de alterare a calității surselor de apă și, respectiv, a lacurilor și a nămolurilor terapeutice.

Art. 2. - Sunt supuse prevederilor Normelor speciale privind caracterul și mărimea zonelor de protecție sanitară și hidrogeologică, denumite în continuare norme, următoarele obiective:

a) sursele de ape subterane sau de suprafață, precum și captările aferente acestora folosite pentru alimentarea centralizată cu apă potabilă a populației, a agențiilor

Studiu hidrogeologic privind dimensionarea zonelor de protecție sanitară și a perimetrelor de protecție hidrogeologică, în conformitate cu H.G. 930/2005 și ord. M.M.P. 1278/2011, aferente surselor de alimentare cu apă a comunei Lunca Mureșului, jud. Alba	Primăria comunei Lunca Mureșului
Contract nr. 20/31.03.2017	

economici din industria alimentară și farmaceutică, a unităților sanitare și social-culturale, construcțiile și instalațiile componente ale sistemelor pentru alimentare cu apă potabilă;

Art. 3. - Protecția sanitară a obiectivelor prevăzute la art. 2 se realizează prin aplicarea măsurilor de protecție a calității apelor, stabilite prin actele normative în vigoare, precum și prin instituirea în teren a următoarelor zone de protecție, cu grade diferite de risc față de factorii de poluare, și anume:

a) zona de protecție sanitară cu regim sever;

b) zona de protecție sanitară cu regim de restricție;

c) perimetrul de protecție hidrogeologică.

Art. 4. - În zonele de protecție sanitară și hidrogeologică, institute pentru obiectivele prevăzute la art. 2, se impun, diferențiat, măsuri specifice în scopul evitării contaminării sau împurificării apelor și, respectiv, a lacurilor și nămolurilor terapeutice.

Art. 5. - Zona de protecție sanitară cu regim sever cuprinde terenul din jurul tuturor obiectivelor prevăzute la art. 2, unde este interzisă orice amplasare de folosință sau activitate care ar putea conduce la contaminarea sau împurificarea surselor de apă.

Art. 6. - Zona de protecție sanitară cu regim de restricție cuprinde teritoriul din jurul zonei de protecție sanitară cu regim sever, astfel delimitat încât, prin aplicarea de măsuri de protecție, în funcție de condițiile locale, să se elimine pericolul de alterare a calității apelor.

Art. 7. - Perimetrul de protecție hidrogeologică cuprinde arealul dintre domeniile de alimentare și de descărcare la suprafață și/sau în subteran a apelor subterane prin emergențe naturale (izvoare), drenuri și foraje și are rolul de a asigura protecția față de substanțe poluante greu degradabile sau nedegradabile și regenerarea debitului prelevat prin lucrările de captare.

CAPITOLUL II Factorii ce reprezintă riscuri de poluare a apelor potabile și mecanismul poluării

Art. 9. - Procesul de poluare a apelor potabile poate avea loc ca urmare a activității umane, economice și sociale, principalele riscuri fiind:

1. poluarea cu agenți patogeni: bacterii, virusuri sau alte organisme vii;

2. poluarea chimică cu:

a) substanțe fitofarmaceutice provenite din combaterea dăunătorilor în agricultură și silvicultură, precum și compuși ai azotului, fosforului și potasiului rezultați din aplicarea îngrășămintelor în agricultură;

b) substanțe chimice provenite din activitatea industrială sau din utilizarea produsilor chimici ca: fenoli, gudroane, detergenți, petrol și reziduuri de petrol, uleiuri, combustibili lichizi, coloranți, cianuri, metale grele și altele asemenea;

c) substanțe radioactive.

CAPITOLUL III Indicații tehnice pentru dimensionarea zonelor de protecție sanitară a captărilor de apă potabilă din subteran și de ape minerale utilizate pentru cura internă și pentru îmbuteliere

Studiu hidrogeologic privind dimensionarea zonelor de protecție sanitară și a perimetrului de protecție hidrogeologică, în conformitate cu H.G. 930/2005 și ord. M.M.P. 1278/2011, atarente surselor de alimentare cu apă a comunei Lunca Mureșului, jud. Alba	Primăria comunei Lunca Mureșului
Contract nr. 20/31.03.2017	

Art. 12. - (1) Dimensiunile și configurația zonelor de protecție se stabilesc de către unitățile atestate de autoritatea publică centrală din domeniul apelor, prin studii hidrogeologice elaborate în conformitate cu instrucțiunile privind delimitarea zonelor de protecție sanitară și a perimetrului de protecție hidrogeologică, aprobate prin ordin al conducătorului autorității publice centrale din domeniul apelor; zonele de protecție astfel stabilite se reprezintă cartografic pe planul de situație în sistem Stereo 70 al lucrărilor respective, la o scară corespunzătoare, cu precizarea măsurilor de protecție impuse în conformitate cu prezentele norme.

(2) - Deținătorii și/sau operatorii cu orice titlu ai captărilor de ape subterane destinate alimentării centralizate cu apă potabilă vor supune studiile hidrogeologice prevăzute la alin. (1) expertizei efectuate în cadrul Institutului Național de Hidrologie și Gospodărire a Apelor. Fac excepție de la această prevedere captările care furnizează debite medii de până la 10 m³/zi sau care deservesc mai puțin de 50 de persoane.

Art. 13. - Principiile de dimensionare a zonelor de protecție au la bază aplicarea selectivă a criteriilor de dimensionare, în funcție de condițiile specifice fiecărei captări, astfel încât suprafețele delimitate să asigure protecția corespunzătoare gradului lor de risc:

a) la dimensionarea zonelor de protecție sanitară cu regim sever și cu regim de restricție se utilizează, de regulă, criteriul timpului de tranzit în subteran al unei particule de apă hidrodinamic active, folosindu-se în calcule parametrii hidrogeologici ai acviferului;

b) mărimea zonei de protecție sanitară cu regim sever se determină astfel încât să fie asigurat un timp de tranzit în subteran de minimum 20 de zile pentru orice particule de apă presupuse contaminate care s-ar infiltra la limita acestei zone și ar ajunge la locul de captare a apei. În cazul captărilor care exploatează acvifere freatice la care nu există suficiente date pentru aplicarea metodelor de dimensionare cuprinse în instrucțiunile prevăzute la art. 12 alin. (1), dimensiunile zonei de protecție sanitară cu regim sever vor fi de minimum 50 m amonte, 20 m aval de captare și 20 m lateral, de o parte și de alta a captării, pe direcția de curgere a apelor subterane, în cazul forajelor și drenurilor, iar în cazul captărilor de izvoare, de minimum 50 m amonte și 20 m lateral, de o parte și de alta a captării;

c) mărimea zonei de protecție cu regim de restricție se determină luând în considerare un timp de tranzit în subteran de minimum 50 de zile de la punctul de infiltrare până la locul captării;

d) dimensionarea perimetrului de protecție hidrogeologică se face pentru captările de izvoare, pentru drenuri și pentru forajele la freatic; aceasta dimensionare necesită o analiză detaliată a situației hidrogeologice, având în vedere aria de regenerare a resurselor de apă exploatare.

Art. 14. - În cazul forajelor care exploatează acvifere de adâncime sub presiune și care sunt executate astfel încât să realizeze condițiile de izolare a stratului captat față de suprafața terenului și față de stratele acvifere superioare vulnerabile la poluare, se instituie numai zona de protecție sanitară cu regim sever, care va fi circulară, cu centrul pe poziția forajului și raza de 10 m; în acest caz zona de protecție sanitară cu regim de restricție coincide cu zona de protecție sanitară cu regim sever, iar perimetrul de protecție hidrogeologică, situat în zona de alimentare a acviferului, se instituie simultan pentru toate captările care exploatează aceeași structură acviferă regională. Zonele de alimentare ale structurilor acvifere regionale se declară zone protejate prin ordin al

conducătorului autorității publice centrale din domeniul apelor, stabilindu-se totodată și măsurile de protecție necesare.

Art. 15. - Terenurile pe care s-au executat lucrări deschise pentru aducțiunea apei, precum și bazine de infiltrare sau alte amenajări realizate în scopul realimentării artificiale a acviferului exploatat vor fi incluse integral în zona de protecție sanitară cu regim sever a lucrărilor de captare.

Art. 16. - (1) Zona de protecție sanitară cu regim sever, cu excepția celei înlocuite pentru aducțiuni și rețele de distribuție, se va împrejmuși și se va marca prin plăcuțe avertizoare. Înălțimea și tipul împrejmușii, marcajele și distanța între acestea se stabilesc de către deținătorul și/sau operatorul captării, construcțiilor și instalațiilor, de comun acord cu autoritatea de gospodărire a apelor, astfel încât să fie oprit accesul populației, animalelor și utilajelor de orice fel. Pot fi exceptate de la împrejmușire și acele zone care se găsesc în locuri greu accesibile persoanelor fizice datorită configurației terenului.

(2) Limitele zonei de protecție sanitară cu regim de restricție vor fi marcate de către deținătorul și/sau operatorul captării prin borne sau semne vizibile, cu mențiunea: zonă de protecție sanitară. Tipul și înălțimea marcajelor, precum și distanța dintre ele se stabilesc de către deținătorul și/sau operatorul captării, de comun acord cu autoritatea de gospodărire a apelor. Marcajele se amplasează pe teren de către deținătorul și/sau operatorul captării, astfel încât de la fiecare marcaj să se vadă celelalte două marcaje învecinate.

CAPITOLUL IV Mărima zonei de protecție sanitară cu regim sever pentru captările din surse de suprafață și pentru lacurile și nămolurile terapeuice

Art. 17. - (1) Pentru captările din cursurile de apă zona de protecție sanitară cu regim sever va fi determinată după caracteristicile locale ale albiei. Dimensiunile minime ale acesteia vor fi de:

a) 100 m, pe direcția amonte de priză.

b) 25 m, pe direcția aval de ultimile lucrări componente ale prizei;

c) 25 m lateral, de o parte și de alta a prizei.

(2) Când dimensiunea laterală nu poate fi respectată, vor fi executate lucrări compensatorii.

CAPITOLUL V Măsuri referitoare la utilizarea terenurilor cuprinse în perimetrele de protecție hidrogeologică

Art. 19. - (1) În perimetrele de protecție hidrogeologică măsurile de protecție au drept scop păstrarea regimului de alimentare a acviferelor cât mai aproape de cel natural, precum și evitarea poluării apelor subterane și a lacurilor și nămolurilor terapeuice cu substanțe poluante greu degradabile sau nedegradabile, în special cu substanțe radioactive și cu substanțe periculoase și prioritare prevăzute în anexa A la Programul de eliminare treptată a evacuărilor, emisiilor și pierderilor de substanțe prioritar periculoase, aprobat prin Hotărârea Guvernului nr. 351/2005.

(2) În cadrul procedurii de reglementare din punct de vedere al gospodăririi apelor a tuturor lucrărilor situate în perimetrele de protecție hidrogeologică, se vor lua în considerare posibilele efecte ale acestor lucrări asupra captărilor de ape subterane și a lacurilor și nămolurilor terapeuice, impunându-se toate măsurile de precauție necesare

Studiu hidrogeologic privind dimensionarea zonelor de protecție sanitară și a perimetrelor de protecție hidrogeologică, în conformitate cu H.G. 930/2005 și ord. M.M.P. 1278/2011, atente sursele de alimentare cu apă a comunei Lunca Mureșului, jud. Alba	Primăria comunei Lunca Mureșului
Contract nr. 20/31.03.2017	

pentru prevenirea poluării acestora cu substanțe greu degradabile, precum și pentru prevenirea sau compensarea modificărilor semnificative a regimului de regenerare a resurselor de apă exploatare.

Art. 20. - (1) Pentru toate lucrările și activitățile de pe terenurile situate în perimetrele de protecție hidrogeologică este necesară evaluarea impactului asupra mediului în cadrul procedurii de reglementare din punct de vedere al protecției mediului.

CAPITOLUL VI Măsuri cu privire la exploatarea și amenajarea terenurilor incluse în zonele de protecție sanitară cu regim de restricție

Art. 21. - (1) Terenurile cuprinse în zona de protecție sanitară cu regim de restricție pot fi exploatate agricol de către deținătorii acestora, dar cu interzicerea:

- utilizarea îngrășămintelor naturale și chimice;
- utilizarea substanțelor fitosanitare;
- irigații cu ape uzate, chiar epurate complet;
- amplasării grajdurilor și cotețelor de animale și a depozitării de gunoi animalier;
- pașunatului și înșolozării nutrețurilor;
- amplasării de sere și de iazuri piscicole.

(2) În vederea respectării prevederilor alin. (1) deținătorii și/sau operatorii capătărilor de ape subterane, cu excepția celor prevăzute la art. 14, vor întocmi și vor ține la zi un inventar al folosinței terenurilor aflate în zona de protecție sanitară cu regim de restricție a capătărilor respective.

Art. 22. - În afara măsurilor restrictive prevăzute la art. 21 alin. (1), pe aceste terenuri sunt interzise:

- amplasarea de abatoare, triaje de cale ferată, baze auto;
- amplasarea de bazine neetanșe pentru ape reziduale, puțuri absorbante, haznale cu groapă simplă;
- amplasarea de locuințe, spitale, aeroporturi, unități militare, dacă nu dispun de un sistem de canalizare care să transporte apele reziduale și pluviale, în condiții de deplină siguranță, în afara zonei de protecție sanitară cu regim de restricție;
- amplasarea de cimitire umane și de animale, cimitire de mașini, containere de deșeur;
- vidanjarea și spălarea cisternelor care transportă ape fecaloid-menașere;
- infiltrarea sau injectarea de ape de zăcământ și/sau de răcire;

- efectuarea de manevre militare, amplasarea de balastiere, exploatarea de turbă, cariere de piatră, execuția lucrărilor de drenaj sau a oricăror alte lucrări prin care se diminuează stratul acoperitor, protector al acviferului;
- executarea de construcții pentru activități industriale și agricole, precum: grajduri, silozuri, depozite de îngrășăminte și de substanțe fitosanitare, depozite de carburanți, lubrifianți, combustibili solizi;

i) amplasarea de campinguri și de ștranduri, dacă nu dispun de un sistem de canalizare care să transporte apele reziduale și pluviale, în condiții de deplină siguranță, în afara zonei de protecție sanitară cu regim de restricție;

j) spălarea mașinilor și efectuarea schimburilor de ulei;

k) transportul pe conducte al substanțelor poluante de orice fel, cu excepția conductelor de canalizare a obiectivelor situate în interiorul zonei de protecție sanitară cu regim de restricție, pentru care trebuie prevăzute măsuri stricte de asigurare a etanșeității;

Art. 24. - Terenurile cuprinse în zona de protecție sanitară cu regim sever vor putea fi folosite numai pentru asigurarea exploatării și întreinerii sursei, construcției și instalației sanitare cu regim sever

Art. 25. - În zonele de protecție sanitară cu regim sever instituite pentru captările de ape subterane, precum și în partea de pe mal a zonelor de protecție sanitară cu regim sever instituite pentru sursele de apă de suprafață, sunt interzise toate activitățile prevăzute pentru zona de protecție sanitară cu regim de restricție, precum și:

a) amplasarea de construcții sau amenajări care nu sunt legate direct de exploatarea sursei și a instalațiilor;

b) efectuarea de explozii, săpături și excavații de orice fel;

c) depozitarea de materiale, cu excepția celor strict necesare exploatării sursei și a instalațiilor. În aceste cazuri se vor lua măsuri pentru a evita pătrunderea în sol a oricăror substanțe poluante;

d) traversarea zonei de către sisteme de canalizare pentru ape uzate, cu excepția celor ce se colectează prin canalizarea aferentă obiectivului protejat. În aceste cazuri se vor lua măsuri de asigurare a etanșeității sistemelor de canalizare.

Art. 26. - În zonele de protecție sanitară cu regim sever, instituite pentru apele de suprafață, sunt, de asemenea, interzise:

a) deversarea de ape uzate, chiar dacă sunt epurate;

b) navigarea și acostarea de ambarcațiuni, oprirea acestora și acostarea plutei și a lemnului flotant, în alte condiții decât cele stabilite la instituirea zonei de protecție sanitară cu regim sever;

c) pescuitul și scăldatul;

d) recoltatul gheții și morăritul pe apă, precum și adăparea animalelor.

Art. 27. - În zona de protecție sanitară cu regim sever se vor lua următoarele măsuri de protecție:

a) nu sunt permise nici un fel de intervenții asupra stratului de sol activ și depozitelor acoperitoare ale acviferului;

b) terenul aferent zonei de protecție sanitară cu regim sever va fi protejat împotriva eroziunii și inundațiilor, toate lucrările vechi de excavații deschise și galerii, canale, puțuri, foraje, pâlnii de explozii vor fi asigurate pentru prevenirea infiltrării apelor cu potențial poluant.

Art. 28. - (1) Terenurile agricole cuprinse în zonele de protecție sanitară cu regim sever vor putea fi exploatate numai pentru culturi de plante perene, de plante păioase și de pomi fructiferi, în condiții care să nu provoace degradarea lucrărilor de alimentare cu apă.

- (2) Pe terenurile agricole din zona de protecție sanitară cu regim sever sunt interzise:
- a) utilizarea îngrășămintelor animale sau chimice și a substanțelor fitofarmacuțice;
 - b) irigarea cu ape care nu au caracteristici de potabilitate;
 - c) culturile care necesită lucrări de îngrijire frecventă sau folosirea tracțiunii animale;
 - d) pășunatul.

Art. 29. - Lucrările și instalațiile de captare a apei vor fi aparate împotriva inundărilor prin lucrări specifice, conform normelor tehnice în vigoare, iar în cazul captărilor de mal întreaga arie aferentă zonei de protecție sanitară cu regim sever va fi îndiguită, cu respectarea normelor tehnice specifice.

CAPITOLUL VIII Măsuri referitoare la protecția sanitară a construcțiilor și instalațiilor

Art. 30. - Dimensionarea zonei de protecție sanitară cu regim sever pentru stațiile de pompare, instalațiile de îmbunătățire a calității apei - deznisipatoare, decantare, filtre, stații de dezintecție și altele asemenea, - stațiile de imbutelire a apei minerale, rezervoarele îngropate, aducțiunile și rețelele de distribuție se va face cu respectarea următoarelor limite minime:

- a) stații de pompare, 10 m de la zidurile exterioare ale clădirilor;
- b) instalații de tratare, 20 m de la zidurile exterioare ale instalației;
- c) rezervoare îngropate, 20 m de la zidurile exterioare ale clădirilor;
- d) aducțiuni, 10 m de la generatoarele exterioare ale acestora;
- e) alte conducte din rețelele de distribuție, 3 m.

CAPITOLUL IX Supravegherea comportării acviferelor în exploatare

Art. 35. - (1) Pentru asigurarea folosirii raționale și a protecției resurselor de apă subterană împotriva supraexploatării și poluării, în cazul captărilor destinate alimentării cu apă potabilă care furnizează în medie peste 100 m³ de apă pe zi, deținătorii acestora au obligația de a efectua în forajele captării observații și măsurători privind evoluția debitelor exploatate și evoluția nivelurilor apelor subterane și a calității acestora, pe baza unui program stabilit prin autorizația de gospodărire a apelor, de a ține o evidență la zi a datelor obținute în cadrul programului și de a transmite aceste date unității bazinale de gospodărire a apelor, în conformitate cu prevederile art. 35 din Legea nr. 107/1996, cu modificările și completările ulterioare.

(2) În cazul lucrărilor de captare destinate alimentării cu apă potabilă care furnizează în medie peste 5.000 m³ de apă pe zi, deținătorii acestora vor amplasa și executa, în interiorul zonei de protecție sanitară cu regim de restricție, un număr de foraje de monitorizare dependent de dimensiunile captării, foraje ale căror amplasament și caracteristici tehnice vor fi aprobate prin avizul, respectiv autorizația de gospodărire a apelor, programul de observații și măsurători prevăzut la alin. (1) va fi efectuat atât în forajele captării, cât și în forajele de monitorizare.

Studiu hidrogeologic privind dimensionarea zonelor de protecție sanitară și a perimetrelor de protecție hidrogeologică, în conformitate cu H.G. 930/2005 și ord. M.M.P. 1278/2011, aferente surselelor de alimentare cu apă a comunei Lunca Mureșului, jud. Alba Mureșului, jud. Alba

Primăria comunei Lunca Mureșului

Contract nr. 20/31.03.2017

(3) Administrația Națională "Apele Române" întocmește și ține la zi evidența hidrogeologică a zonelor de protecție sanitară și a perimetrelor de protecție hidrogeologică din fiecare bazin hidrografic și o transmite la sfârșitul fiecărui an calendaristic direcției de specialitate din cadrul autorității publice centrale din domeniul apelor, în vederea înscrierii acestora în Registrul zonelor protejate.

Art. 36. - Supravegherea modificărilor regimului cantitativ și calitativ al apelor subterane în perimetrele de protecție hidrogeologică a lucrărilor de captare se face prin rețeaua hidrogeologică națională, parte componentă a rețelei naționale de observații și măsurători pentru gospodărirea apelor.

CAPITOLUL X Sancțiuni

Art. 37. - Constituie contravenții la prezentele norme următoarele fapte:

- a) protectarea și executarea obiectivelor prevăzute la art. 2 lit. a) și b), fără a avea în vedere protecția sanitară a acestora pe baza documentației prevăzute la art. 8 alin. (1);
- b) punerea în funcțiune, respectiv exploatarea obiectivelor prevăzute la art. 2 lit. a) și b), fără instituirea în teren a zonelor de protecție sanitară prevăzute de prezentele norme, delimitate conform documentației prevăzute la art. 8 alin. (1);
- c) refuzul deținătorilor obiectivelor prevăzute la art. 2 lit. a) și b) de a pune la dispoziție și/sau accesul la obiective și terenuri în scopul verificării concordanței între zonele instituite propriu-zis în teren și cele prevăzute în documentație;
- d) existența împrejmurii și a plăcuțelor avertizoare la limita zonei de protecție sanitară cu regim sever a unei captări, precum și nerespectarea măsurilor prevăzute pentru această zonă;

e) inexistența bornării și semnalații zonei de protecție sanitară cu regim de restricție, prevăzute în documentația întocmită conform prezentei norme;

f) refuzul deținătorului captărilor de ape subterane, cu excepția celor prevăzute la art. 14, de a prezenta inventarul folosinței terenurilor aflate în zona de protecție sanitară cu regim de restricție în vederea respectării măsurilor corespunzătoare prevăzute de prezentele norme, precum și lipsa acestor documente;

g) nerealizarea forajelor de monitorizare prevăzute la art. 35 și 43, conform condițiilor prevăzute în avizul, respectiv autorizația de gospodărire a apelor;

h) nerealizarea programului de observații și măsurători prevăzut la art. 35 și 42, netransmiterea datelor către unitățile bazinale de gospodărire a apelor, în conformitate cu prevederile autorizației de gospodărire a apelor, lipsa unei evidențe la zi a datelor obținute în cadrul programului sau refuzul de a prezenta această evidență persoanelor cu drept de control.

Art. 39. - Constatarea contravențiilor și aplicarea sancțiunilor se fac de către:

- a) inspectorii Inspectoriei de stat a apelor din cadrul Autorității Publice Centrale din domeniul apelor și Inspectorii din cadrul Administrației Naționale "Apele Române";
- b) comisarii Gărzii Naționale de Mediu;
- c) inspectorii compartimentelor de protecție teritorială pentru resurse minerale ale Agenției Naționale pentru Resurse Minerale;

Studiu hidrogeologic privind dimensionarea zonelor de protecție sanitară și a perimetrelor de protecție hidrogeologică, în conformitate cu H.G. 930/2005 și ord. M.M.P. 1278/2011, atente sursele de alimentare cu apă a comunei Lunca Mureșului, jud. Alba	Primăria comunei Lunca Mureșului
	Contract nr. 20/31.03.2017

(d) alte persoane împuternicite de conducătorul autorității publice centrale din domeniul apelor sau al autorității administrației publice locale.

CAPITOLUL XI Dispoziții tranzitorii și finale

Art. 41. - (1) În situația restrângerii sau încetării funcționării unor lucrări existente de captare a apelor subterane, abandonarea acestora se va face numai după închiderea lor conform instrucțiunilor aprobate prin ordin al conducătorului autorității publice centrale din domeniul apelor, pentru a se evita utilizarea acestor lucrări la evacuarea de reziduri în subteran și pentru a se reface continuitatea acviferului.

(2) Pentru avizarea de către autoritățile de gospodărire a apelor a unor noi lucrări de captare ale aceluiași beneficiar, documentația va conține obligatoriu costul și operațiunile necesare închiderii lucrărilor de captare abandonate conform instrucțiunilor prevăzute la alin. (1).

(3) Autorizația de gospodărire a apelor pentru noile lucrări de captare nu poate fi eliberată fără realizarea efectivă a operațiunilor de închidere a vechilor lucrări de captare, prevăzute în documentația avizată.

Art. 42. - În cazurile în care se va constata că, din cauze neprevăzute, zonele instituite conform prevederilor prezentei norme nu conțera protecția necesară, la cererea unităților de sănătate publică și a celor pentru gospodăria apelor, cei care exploatează obiectivele prevăzute la art. 2 vor lua măsuri pentru redimensionarea zonelor de protecție.

Conducător
Secretar general
Doina Ghogoran
Hajmaran Doru
Președinte de ședință



ANEXA 12 La HCL 9/29.01.2021.

COMUNA LUNCA MUREȘULUI
Intrată m. 6901
lașit
Anunț 8/8 luna 11 ziua 6



CONTRACT de furnizare a energiei electrice la clienți eligibili noncasnici
nr. 2003872/01.11.2018

1. Partile contractante

S-a încheiat prezentul contract, care înlocuiește de la data intrării în vigoare vechile forme de contract care s-au derulat între parti, între,

Între SOCIETATEA "ELECTRICA FURNIZARE" S.A. cu sediul în BUCUREȘTI, Sos. ȘTEFAN CEL MARE Nr.1A, județul BUCUREȘTI, cod postal 011737, cod de înregistrare fiscală RO28909028, înmatriculată la Registrul Comerțului sub nr. J40/8974/2011 prin AFEE ALBA cu sediul în localitatea ALBA IULIA, P-ta Consiliul European, nr.1, județul ALBA, cod postal 510096, telefon 0258 805901, fax 0258 805704, cont virament nr. RO96INGB0009008181158928, deschis la ING BANK ROMANA - SUC. ALBA I. reprezentată legal prin Violeta Dorian SCORTIA (director) denumită furnizor, având calitatea de vânzător, pe de o parte,

și,
Comuna Lunca Mureșului, cu sediul în Lunca Mureșului, str. Garii, nr.303, cod fiscal 4562435, având cont de virament RO63TRZ24A700600200103X, deschis la Trezoreria Aind, reprezentată prin Csegezi Edit Susana - Primar, având calitatea de cumpărător denumit în continuare client, pe de alta parte.

2. Terminologie

Termenii utilizați în prezentul contract sunt definiți în Anexa nr. 1 la prezentul contract și în regulamentele în vigoare. Actele normative (Ordine ANRE, legi) scrise cu font italic în cadrul acestui contract sunt disponibile în formă actualizată la adresa <http://www.electrificafurnizare.ro/legislatie-specifica>.

3. Obiectul contractului

Art. 3.1. (1) Obiectul contractului este furnizarea energiei electrice la locul de consum/locurile de consum evidențiate în Anexa nr. 2 și reglementarea raporturilor dintre furnizor și client privind furnizarea, facturarea, plata și alte servicii, precum și condițiile de consum a energiei electrice.
(2) Furnizarea energiei electrice la locurile de consum se efectuează potrivit Avizului tehnic de racordare, Certificatului de racordare și Convenției de exploatare, după caz.
(3) Asigurarea transportului și distribuției energiei electrice prin rețelele electrice până la client se face de către furnizor, prin încheierea unui sau mai multor contracte de rețea.

4. Durata contractului

Art. 4.1. Contractul de furnizare a energiei electrice intră în vigoare la data de 01.01.2019 și încetează la 31.12.2019. Furnizarea energiei electrice se desfășoară de la 01.01.2019 ora 00.00 - 31.12.2019 ora 24.00.
Art. 4.2. Pentru locurile de consum la care clientul are drept de folosință valabil pe durate mai mici decât durata de valabilitate a contractului de furnizare a energiei electrice specificată la art. 4.1, prezentul contract își încetează valabilitatea odată cu încetarea dreptului de folosință.

5. Preț

Art. 5. (1) Clientul va plăti furnizorului contravaloarea energiei electrice active consumate la prețul de contract și în condițiile prevăzute în Anexa nr. 3.
(2) Prețul de contract include prețul energiei și tarifele reglementate, după cum urmează:
- prețul energiei electrice active;
- tarifele reglementate:
a) tariful de transport;
b) tariful pentru serviciul de sistem;
c) tariful de distribuție.



Handwritten initials or signature at the bottom left.

(3) Prețul de contract nu include tariful pentru energia electrică reactivă, TVA, accize, contribuția pentru cogenerarea de înaltă eficiență și valoarea certificatelor verzi. Facturarea acestora este dispusă de reglementările specifice în vigoare.

6. Energie electrică contractată și condiții de desfasurare a furnizării

Art. 6.1. (1) Cantitatea de energie electrică ce urmează să fie cumpărată de către client de la furnizor este prevăzută în Anexa nr. 2.

(2) Clientul va transmite furnizorului în format electronic și pe suport de hârtie, cu cel puțin 20 de zile înainte de începerea intervalului de facturare al fiecărei luni, eventualele modificări privind cantitatea de energie electrică contractată pentru luna următoare, conform Anexei nr. 2.

Art. 6.2. (1) În cazul în care apar situații deosebite în Sistemul Energetic Național întreruperea sau limitarea furnizării energiei electrice este justificată pentru a păstra funcționarea sistemului electroenergetic, atât la nivel zonal cât și pe ansamblu. În astfel de situații, pentru diferențele dintre cantitatea de energie electrică contractată și cea efectiv furnizată, ca urmare a instrucțiunilor și comenzilor operative emise de către operatorul de sistem, clientul nu poate solicita furnizorului plata de daune.

(2) Regimul de limitare sau restricție se aplică în conformitate cu Codul tehnic al rețelei electrice de transport și Codul tehnic al rețelei electrice de distribuție aprobate prin Ordin ANRE.

(3) Întreruperea sau limitarea furnizării energiei electrice în situații excepționale aparute în funcționarea SEN se face în termenii și condițiile descrise în Cap. X din Regulamentul de furnizare a energiei electrice la clienți finali aprobat prin Ordin ANRE și în contractele încheiate cu operatorii de rețea.

7. Determinarea cantităților de energie electrică furnizată clientului

Art. 7.1. Determinarea cantităților de energie electrică furnizată se face pe baza indicațiilor echipamentelor de măsurare pentru decontare, instalate de către Operatorul de Măsurare sau a estimărilor făcute conform Regulamentului de furnizare a energiei electrice la clienții finali.

Art. 7.2 (1) În cazul în care punctul de măsurare nu coincide cu punctul de delimitare patrimonială, consumul și reactivă corepunzătoare pierderilor de energie electrică sau se diminuează, după caz, cu cantitatea de energie electrică activă și reactivă corepunzătoare pierderilor de energie electrică din elementele de rețea cuprinse între cele două puncte.

(2) Determinarea corecțiilor de energie electrică prevăzute la alin. (1) se face potrivit procedurii specifice emise de ANRE.

(3) În cazul în care se constată că grupul de măsurare a fost defect sau cu eroare de înregistrare în afara limitelor prevăzute în reglementări, precum și în alte cazuri de neînregistrări/înregistrări eronate ale consumului, energia electrică facturată este recalculată în conformitate cu prevederile Procedurii de recalculare a consumului de energie electrică în caz de înregistrare eronată a consumului aprobată prin Ordin ANRE și plățile se regularizează conform Regulamentului de furnizare a energiei electrice la clienții finali.

Art. 7.3. Condițiile de măsurare a cantităților de energie electrică furnizate sunt cele prevăzute în Codul de măsurare a energiei electrice aprobat prin Ordin ANRE și Regulamentul de furnizare a energiei electrice la clienții finali.

8. Facturare, modalități și condiții de plată

Art. 8.1. Furnizorul va factura energia electrică și valoarea certificatelor verzi, astfel:

(1) lunar, în primele 15 zile de la primirea citirilor indicajilor grupului de măsurare de la Operatorul de măsurare, se va emite o factură de energie electrică; această factură va conține și contravaloarea energiei electrice reactive consumate în intervalul lunar anterior, calculată conform art. 8.6. În cazul în care, la sfârșitul perioadei de facturare, nu s-a efectuat citirea de către Operatorul de măsurare, factura de energie va corespunde unui consum estimat, cu respectarea Regulamentului de furnizare a energiei electrice la clienții finali.

(b) pentru certificate verzi, conform Legii nr. 220/2008 pentru stabilirea sistemului de promovare a producerii energiei din surse regenerabile de energie, cu modificările și completările ulterioare;



OMUNALUNCA MUREȘULUI
nr. 4868
data 20.11.2018
ziua 12

Act adițional nr. 1 / 10.11.2020
la contractul de furnizare a energiei electrice la clienți eligibili noncasnici
nr. 2003872/01.11.2018

1. Partile contractante
S-a incheiat prezentul Act Adițional între,

SOCIETATEA ELECTRICĂ FURNIZARE S.A cu sediul social în BUCUREȘTI, Șos. Ștefan cel Mare nr. 1A, cod poștal 011736, cod de înregistrare fiscală RO28909028, înmatriculată la Registrul Comerțului sub nr. 140/8974/2011, reprezentată legal prin Darius Dumitru MEȘCA (Director General), denumită furnizor, având calitatea de Vanzător, pe de o parte,

și
COMUNA LUNCA MUREȘULUI, cu sediul social în Lunca Muresului, str. Garii, nr.303, jud. Alba, cod poștal 517405, telefon 0258-878121, primlunca@yahoo.com, CIF 4562435, cod IBAN nr.RO63TRBZ24A700600200103X, deschis la Trezoreria Aiud, reprezentată prin CSEGEZI EDIT SUSANA-PRIMAR, în calitate de cumpărător, numit în continuare client, pe de altă parte.
Pe contractante convin asupra modificării și actualizării contractului mai sus menționat, după cum urmează:

Art.1. Capitulul 4 din contractul de furnizare a energiei electrice la clienți eligibili noncasnici nr. 2003872/01.11.2018 se modifică și va avea următorul conținut:
Art. 4.1. Contractul de furnizare a energiei electrice intră în vigoare la data de 01.01.2021 și încetează la 31.12.2021. Furnizarea energiei electrice se desfașoară de la 01.01.2021 ora 00.00 – 31.12.2021 ora 24.00.
Art. 4.2. Pentru locurile de consum la care clientul are drept de folosință valabil pe durate mai mici decât durata de valabilitate a contractului de furnizare a energiei electrice specificată la art. 4.1, prezentul contract își încetează valabilitatea odată cu încetarea dreptului de folosință.

Art.2. În conținutul art.18.7, alin (1) și art.18.8, alin (2) din contract se modifică procentul de calcul pentru *Pret Compensate*, respectiv *Pret Danne -Interese* și va fi 20%.
Art.3. Anexa nr.3-„Prețuri de contract” la contractul de furnizare a energiei electrice la clienți eligibili noncasnici nr. 2003872/01.11.2018 se înlocuiește cu varianta actualizată a acesteia, anexă la prezentul Act Adițional.

Art.4. Celelalte clauze din contractul de furnizare a energiei electrice cu completările aduse prin actele adiționale anterioare acestuia, rămân nemodificate.

Art.5. Prezentul act adițional, încheiat în două exemplare, câte unul pentru fiecare parte contractantă, face parte integrantă din contractul de furnizare a energiei electrice la clienți eligibili noncasnici nr. 2003872/01.11.2018 și intră în vigoare la data de 01.11.2021, ora 00:00.

Furnizor,
Dan Ioan BRĂTEAN
Șef Serviciu Vanzării B2B R3 Brașov



George BARBU
Consultant vânzări B2B R3 Brașov

Client,
COMUNA LUNCA MUREȘULUI
Edit Susana CSEGEZI
Primar





Client,
COMUNA LUNCA MAREȘULUI
Ediți Susana CSBGEZI
Primar



Furnizor,
Dan Ioan BRĂȚEAN
Șef Serviciu Vânzări B2B R3 Brașov

George BARBU
Consultant Vânzări B2B R3 Brașov

- Nu se percep penalizări pentru diferențe între energia consumată și cea contractată conform Anexei 2.
- 1.2. Prețul de contract nu include prețul pentru energia electrică reactivă, TVA, accize, contribuția pentru cogenerarea de înaltă eficiență, valoarea certificatelor verzi.
- 1.3. Prețul energiei electrice active se va păstra nemodificat până la data de 31.12.2021.
- Cresterea sau scăderea prețului impusă de modificarea taxelor și/sau tarifulor reglementate incluse în prețul de contract va fi egală cu modificările taxelor și/sau tarifulor reglementate precizate în articolul 16.3 din contract. În această situație, modificarea prețului de contract se va efectua de la data intrării în vigoare a actului legislativ și nu este necesară încheierea unui act adițional în acest sens.

una de tribuite unde ondate	Preț energie electrică activă	T _c mediu	T _L	Servicii Sistem	IT	MT	JT	Tarife reglementate ANRE			Preț de contract pentru energie electrică livrată la: [lei/MWh]
								Tarife specifice de distribuție	Tarife de transport	Tarife specifice de distribuție	
0	1	2	3	4	5	6	7	8=1+2+3+4+5	9=1+2+3+4+5+6	10=1+2+3+4+5+6+7	478,67
ETS	280,35 SEDIU	1,30	16,67	14,45	20,31	41,03	104,56				510,39
ETS	312,07 PUBLIC ZI	1,30	16,67	14,45	20,31	41,03	104,56				416,89
ETS	218,57 PUBLIC NOAPTE	1,30	16,67	14,45	20,31	41,03	104,56				

1. Prețul de contract pentru energia electrică activă
- 1.1. Prețul de contract, în lei/MWh, include prețul energiei și tarifele reglementate, după cum urmează:

Prețuri de contract

La Contract nr. 2003872/01.11.2018

Anexa nr. 3
Valabilită începând cu: de 01.01.2021

(1) în factura de energie precizată la art. 8.1 lit. a) se va factura și valoarea certificatelor verzi (contravalorarea certificatelor verzi va fi evidențiată distinct în factură), conform prevederilor legale.

(2) după stabilirea de către ANRE a celei obligatorii de achiziție de certificate verzi aferente anului anterior, furnizorul va regulariza valoarea certificatelor verzi în funcție de cota amintită, energia facturată și prețul mediu ponderat al certificatelor verzi utilizate de către furnizor pentru anul anterior, conform prevederilor legale.

(3) în cazul în care clientul face dovada, prin prezentarea unui acord de excepție, că beneficiază de prevederile HG 495/2014 - pentru instituirea unei scheme de ajutor de stat privind excepția de promovare a producției energiei din surse regenerabile de energie, furnizorul va aplica cota de excepție de facturare a certificatelor verzi la cantitatea de energie electrică livrată. În acest caz, clientul se obligă:

a) să pună la dispoziția furnizorului acțiunile doveditoare privind procentul de excepție aferent gradului de energointensitate;

b) să notifice furnizorul în cel mult 5 zile lucrătoare de la încetarea, revocarea, anularea sau orice alt incident care are ca efect ineficiența acțiunilor doveditoare menționate.

Art. 8.2. (1) Termenul de scadență a facturilor este de 10 zile de la emiterea acestora zile de la emiterea acestora și se va număra din ziua următoare celei în care se emite factura. Data emiterii facturii și termenul de scadență vor fi înscrise pe factură (ex: o factură emisă în data de întâi a lunii se consideră achitată în termen dacă va fi plătită până cel târziu în data de 10 + 1 inclusiv a aceleiași luni).

(2) Factura se consideră achitată de către client la data intrării numerarului în casieria furnizorului sau la data creditării contului bancar al furnizorului, ca rezultat al plății prin orice alt mijloc de plată legal și convenit cu furnizorul.

(3) Neachitarea facturii de către client în termen de maxim 20 de zile de la data scadenței de zile de la data scadenței, prezintă la alineatul (1), atrage după sine penalități pentru fiecare zi de întârziere, după cum urmează:

a) pentru datorită neachitate scadente se vor calcula penalități de întârziere la plată egale în quantum cu nivelul dobânzii datorate pentru neplata la termen a obligațiilor bugetare, stabilite conform reglementărilor legale în vigoare, pentru fiecare zi de întârziere, începând cu data de scadență exclusiv și până la data plății inclusiv;

b) valoarea totală a penalităților nu poate depăși valoarea facturii.

(4) Dacă factura și penalitățile datorate nu au fost achitate, după 20 de zile de la data scadenței de zile de la data scadenței, furnizorul transmite clientului un preaviz (document distinct de factură, care se transmite numai clienților care nu și-au achitat factura în termenul legal), iar după 25 de zile de la data scadenței, dar nu mai devreme de 5 zile de la data transmiterii preavizului, poate interzice furnizarea energiei electrice.

(5) Reluarea furnizării energiei electrice după interzicerea furnizării energiei electrice:

(4) se realizează în termen de cel mult două zile lucrătoare, în conformitate cu prevederile Standardului de performanță pentru serviciul de distribuție a energiei electrice aprobate prin Ordine ANRE, după efectuarea plății integrale către furnizor a facturilor, a penalităților datorate și a cheltuielilor ocazionale de întrerupere și reluarea furnizării.

(6) Furnizorul poate condiționa reluarea alimentării cu energie electrică de constituirea de garanții. Garanțiile se pot constitui sub orice formă prevăzută de lege. Modul de constituire este detaliat la art. 19.4. și adresa <http://www.electrificafurnizare.ro/informatii-wile-2/>

(7) În cazul în care clientul nu efectuează în termen de 15 zile de la data întreruperii furnizării energiei electrice plata integrală a facturii și a penalităților datorate, furnizorul va proceda la rezilierea contractului de furnizare a energiei electrice cu un preaviz de minimum 15 zile. În acest caz, contractul se desființează de plin drept, fără a fi necesară punerea a debitorului și fără sesizarea instanțelor de judecată, furnizorul urmând să recupereze sumele datorate conform dispozițiilor legale în vigoare.

(8) Modalitățile de plată practicate de furnizor, disponibile la adresa <http://www.electrificafurnizare.ro/informatii-wile-2/plata-facturii>, sunt următoarele:

a) la punctele de încasare ale furnizorului;

b) la punctele de încasare ale furnizorilor de servicii de colectare, cu care furnizorul are contract de colectare;

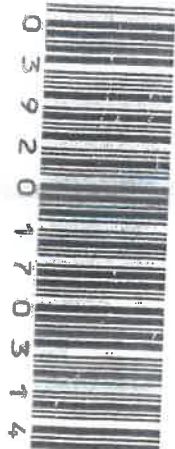
c) prin mijloace electronice de plată aflate în proprietatea băncilor sau ale altor furnizori de servicii de colectare;

d) prin servicii de transfer bancar;

MINISTERUL SĂNĂTĂȚII

DIRECȚIA DE SĂNĂTATE PUBLICĂ A JUD. ALBA

B-dul Revoluției Nr. 23, Alba Iulia, Tel: 0258/835243, Fax: 0258/834600
E-mail: sanatate_publica@spalba.ro



AVEXA-ME 9/101 9/20012009

AUTORIZAȚIE SANITARĂ DE FUNCȚIONARE
în baza Referatului de evaluare

La cererea Hejmassan Dan Ionel, în calitate de Administrator al COMUNA LUNCA-MURES cu sediul în LUNCA MURESULUI str. GARII nr. 303 jud. ALBA cod fiscal/CUI 4562435, înregistrat cu nr. 39 / 14-03-2017 în urma examinării documentației prezentate și a evaluării obiectivului SISTEM ALIMENTARE CU APA din Lunca Muresului str. nr.303, județul Alba, de către Dr. Ileana Vacanu, care a întocmit Referatul de evaluare nr. 376 din 14/03/2017, a rezultat că sunt îndeplinite prevederile regulamentelor sanitare în vigoare:
În baza Legii nr. 95/2006 și a ORD. MS 1030/2009 cu completările și modificările ulterioare, se acordă:

AUTORIZAȚIE SANITARĂ DE FUNCȚIONARE
Nr. 39 / 06-04-2017

pentru obiectivul: SISTEM ALIMENTARE CU APA, situat în LUNCA MURESULUI COMUNA LUNCA MURES, jud. Alba, având ca obiect de activitate (cod CAEN): 3600 Captarea, tratarea și distribuția apei, structura funcțională nr. încaperi: 2+REZERVOR INMAGAZINARE 300 MC, Suprafața: 23 Ha, Racord apă: DA, Iluminat: M/XT, Sursa de apă: RETEA, Utilități: SPECIFIC, Circuit: CORESPUNZATOR Ventilație: NATURALA, Încălzire: CENTRALA, Finessaj: CORESPUNZATOR, Management deșeur: DA, Sistem canalizare: RETEA COMUNALA

DIRECTOR EXECUTIV
EC. SINEA DOMITRU ALEXANDRU



Viza anuală: Data Verificării: DIRECTOR 	Viza anuală: Data Verificării: DIRECTOR 	Viza anuală: Data Verificării: DIRECTOR 	Viza anuală: Data Verificării: DIRECTOR
---	---	---	---

NOTĂ:

- Titularul autorizației este obligat:
- să solicite în scris schimbarea autorizației sanitare de funcționare în cazul modificării în structura funcțională a unității sau a condițiilor de igienă asigurate la data autorizării;
- să aplice și să respecte normele de igienă și sănătate publică în vigoare;
- să solicite reevaluarea autorizației de funcționare înainte de expirarea termenului de 12 luni.

Procedurile de evaluare
Hejmassan Dan



Sorina Chealdea
Dr. Sanda Manea

Întocmit:	Ref. Sorina Chealdea	
Verificat:	Dr. Sanda Manea	

1 Exemplar



TITULAR DE AUTORIZAȚIE

COMUNA LUNCA MUREȘULUI

Adresa: 517405-Lunca Mureșului, str. Garii nr. 303, județul Alba

Telefon/Fax: 0258-878121/0258-878374

Cod fiscal: 4562435

Nr. Reg. Com.: _____

Cod IBAN: _____

ANUL 2019 luna 05 ziua 14
Legea nr. 210
INTRAT
COMUNA LUNCA MUREȘULUI

ANEXA 10
 la Hotărârea nr. 29 din 29.01.2021.

AUTORIZAȚIE DE GOSPODĂRIRE A APELOR

Nr. 102 din 25.04.2019

Valabilitate până la: 25.04.2022

pentru: "Sistemul hidroedilitar al localităților Lunca Mureșului și Gura Argeșului, comuna Lunca Mureșului, județul Alba"

Spre stînță: S.G.A. Alba

Indicatori cadastrali de identificare:

denumire obiect cadastral	cod obiect cadastral	județ	nr. de ord. captare/evacuare/traversare
alimentare cu apă din subteran – font captare+puț colector	FA	AB	1
evacuare ape uzate epurate în păruți Grind	RA	AB	1
traversare păruți Grind cu conductă de canalizare	LC	AB	1

Cursuri de apă: - răul Mureș, cod cadastral: IV-1.000.00.00.00

- păruți Grind, cod cadastral: IV-1.085.03.00.00.00

- păruți Groapa Feldioara, cod cadastral: IV-1.085.03.01.00.00

Corpuri de apă de suprafață: - Mureș, conf. Argeș - conf. Cerna, cod: RORW4.1.B7

- Grind și Groapa Feldioara, cod: RORW4.1.85.3.B1

Corpuri de apă subterane: treacite - ROMU02 Lunca și terasele râului Argeș

- ROMU03 Lunca și terasele Mureșului superior

Amplasament: intravilanul și extravilanul comune Lunca Mureșului, satele Lunca Mureșului și Gura Argeșului, județul Alba

Acte de reglementare emise:

- Aviz de gospodărire a apelor nr. 511/10.12.2009 pentru investiția: "Rețea de canalizare menajeră și stație de epurare în localitatea Lunca Mureșului, comuna Lunca Mureșului, jud. Alba"

- Autorizație de gospodărire a apelor nr. 182/09.07.2015 pentru: "Alimentare cu apă, rețea de canalizare și stație de epurare a localităților Lunca Mureșului și Gura Argeșului, comuna Lunca Mureșului, jud. Alba"

- Aviz de gospodărire a apelor nr. 203/21.08.2015 pentru investiția: "Reabilitare conducte stradale de apă în comuna Lunca Mureșului, județul Alba"

Profil de activitate: - captare și distribuție apă potabilă: cod CAEN 3600

- canalizare și epurare ape uzate: cod CAEN 3700

Program de funcționare: 24 ore/zi, 7 zile/săptămână, 365 zile/an

localitate	nr. recorduri apă	populație racordată	nr. bransamente canalizare	populație bransată
Lunca Mureșului	611	1980	480	1440
Gura Argeșului	117	380		

ADMINISTRAȚIA BAZINALĂ
 DE APĂ MUREȘ
 TG. MUREȘ
 VIZAT ȘI PE NEȘCHIMBARE

Lucrările de canalizare și stație de epurare au fost preluate de Comuna Lunca Mureșului prin Procesul verbal de recepție la terminarea lucrărilor nr. 3685/28.12.2011.

Master Planul Județului Alba 2014-2020 definește pentru comuna Lunca Mureșului următoarele:

stereoz 70, sunt următoarele:

Coordonatele capătului de apă, a zonelor de protecție sanitare și a perimetrelor de protecție hidrogeologică în coordonate 1278/2011, atentele sursele de alimentare cu apă a comunei Lunca Mureșului, județul Alba.

dimensionarea zonelor de protecție sanitare și a perimetrelor de protecție hidrogeologică, în conformitate cu HG 930/2005 și Ordinul MMP Au fost stabilite în baza Studiului hidrogeologic întocmit de INHGA și avizat prin Proces-verbal de avizare nr. 64/19.06.2017 privind

1.8. Zone de protecție:

Rețeaua de apă nu intersectează cursuri de apă cadastrate.

1.7. Traversări cursuri de apă:

Din conductele de aducțiune, apa este distribuită la consumatorii din ambele localități prin conducte din sticlă dintr-un punct de captare la care este condusă de aducțiune pentru localitatea Gura Argeșului.

lungimea de 1 km. Din conducta de aducțiune a localității Lunca Mureșului s-a realizat un racord din țevi de PEHD, cu o lungime de 3 km, De la puțul colector, conducta de aducțiune pentru localitatea Lunca Mureșului este din tuburi de azbociment și fontă Dn 200 mm și are

1.6. Rețeaua de aducțiune și distribuție a apei:

agenții economici din Lunca Mureșului și Gura Argeșului.

Apa captată este distribuită gravitațional din puțul de colectare (V = 150 mc) și rezervorul de înmagazinare (V = 400 mc) la populație și

1.5. Instalații de aducțiune și înmagazinare a apei:

înainte de distribuția apei la consumatori.

Camera de clorinare prevăzută cu un aparat de clorinare automat de tip Advance, amplasată pe traseul conductei principale de distribuție,

1.4. Instalații de tratare:

executată în anul 1960. La capătul aval al drenului apa este dirijată într-un puț colector de 150 mc.

1.3. Instalații de captare:

Cele 22 de puțuri sunt unite printr-o conducta de dren Dn 500 mm, cu talpă și barbacane, pozată la 6 m adâncime, cu lungime de 1100 m,

Funcționare: permanentă 365 zile/an, 24 ore/zi

debit și volume autorizate	sursa de apă		sursă subterană – front captare (22 puțuri+dren)	
	anual (mii mc)	zilnic (mc/zi)	maxim - cap. sursă	1728 (20 l/s)
	minimum	mediu – citiri 2018	120 (1,39 l/s)	100 (1,15 l/s)
				43,8

1.2. Volume de apă autorizate:

care a fost proiectat drenul a fost de 56,9 l/s, la ora actuală debitul capabil al sistemului este de cca. 19-20 l/s.

Alimentarea cu apă a localității se face din subteran, din pânza freatică a platformei superioare a localității Lunca Mureșului. Debitul pentru

1.1. Sursă:

Sistemul de alimentare cu apă al comunei a fost executat în anul 1960 și pus în funcțiune în 1961, extins și reabilitat ulterior, proprietarul și administratorul rețelei de apă potabilă este comuna Lunca Mureșului, județul Alba.

1. ALIMENTARE CU APĂ:

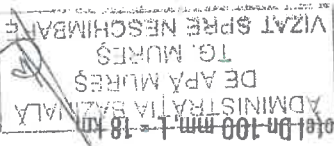
de autorizare dreptul să folosească surse pentru alimentare cu apă și receptori pentru evacuarea apelor, după cum urmează:

Apă Mureș-biroul IBA și reprezentanții Primăriei Comunei Lunca Mureșului,

în temeiul Legii Apelor 107/1996, cu modificările și completările ulterioare, a O.U.G. 107/2002 privind înființarea Administrației Naționale "Apele Române" aprobată prin Legea 404/2003, cu modificările și completările ulterioare și a Ordinului ministrului medului și gospodării apelor 662/2006 privind procedura și competențele de emiterie a avizelor și autorizațiilor de gospodărire a apelor, se atribuie titularului

Ca urmare a solicitării dvs., înaintată cu adresa nr. 2052/29.06.2016, înregistrată la Administrația Bazinală de Apă Mureș Târgu Mureș sub nr. 7650/MG/24.221/29.06.2016, a completărilor înregistrate sub nr. 16286/MG/24.221/16.12.2016, nr. 2721/LM/24.221/08.02.2018 și nr. 6272/LM/24.221/26.03.2019 și a constatărilor făcute la verificarea pe teren asupra respectării prevederilor de funcționare din punct de vedere al gospodăririi apelor, cuprinse în procesul verbal nr. 543/2018 încheiat între reprezentanții Administrației Bazinale de

localități componente	zona alimentare cu apă		aglomerare	grup aglomerări
	Lunca Mureșului	Gura Argeșului		
	există sistem de canalizare și SE			



2. APA PENTRU STINGEREA INCENDIILOR:
 In puțul colector V = 150 mc și rezervorul de înmagazinare de 400 mc este stocată și rezerva de apă pentru stins incendiilor.

coordonate STEREO 70		X	Y
rezervor de acumulare			
F1		549896,242	416522,314
F2		549934,522	416554,085
F3		549970,958	416585,319
F4		550010,336	416618,129
F5		550049,892	416651,453
F6		550089,316	416680,934
F7		550127,236	416712,058
F8		550166,069	416744,091
F9		550204,737	416774,712
F10		550245,434	416806,002
F11		550286,342	416835,372
F12		550325,927	416866,646
F13		550365,527	416896,894
F14		550403,615	416929,299
F15		550448,702	416951,170
F16		550493,969	416973,428
F17		550540,899	416995,964
F18		550587,330	417014,396
F19		550603,536	417062,121
F20		550608,975	417111,493
F21		550607,949	417213,914
F22		550604,303	417263,930
		549921,023	416474,503
		550428,396	416881,488
		550612,111	416966,585
		550638,248	416996,865
		550654,454	417044,590
		550659,893	417093,962
		550655,221	417246,399
		550602,232	417292,138
		550576,095	417261,859
		550580,767	417109,422
		550575,328	417060,050
		550572,190	417027,464
		550538,828	417024,772
		550401,544	416957,507
		549894,171	416550,522
		549868,034	416520,243
		549736,814	416453,624
		549696,597	416119,190
		550935,908	416022,881
		551729,659	415583,672
		552650,411	415610,130
		552369,952	416779,591
		551787,868	417382,842
		551650,284	417589,218
		550535,857	417492,380
		550564,555	417113,619
		550543,389	417065,994
		550377,717	416974,362

perimetrul de protecție hidrogeologică

zonă de protecție sanitară cu regim sever

3. MODUL DE FOLOSIRE:

Necesarul total de apa este același cu cerința: - zilnic maxim: 1728 mc/zi (20 l/s) - capacitate maximă sursă
- zilnic mediu: 120 (1,39 l/s); anual: 43,8 mii mc
- zilnic minim: 100 (1,15 l/s)

4. EVACUARE APE UZATE:

categorii ape	receptori autorizați	paraul Grind	
		maxim proiectat	mediu-realizat 2019
ape uzate menajere epurate	paraul Grind	342 (3,96 l/s)	60 mc/zi (0,69 l/s)
		volum total evacuat	
		zilnic (mc/zi)	minimum
		50 (0,57 l/s)	

5. REȚEAUA DE CANALIZARE:

5.1. Rețeaua de canalizare este proiectată, în sistem divizor, ca o rețea de canalizare (L = 8248 m) cu funcționare:
- gravitațională pe o lungime de 6390 m executată din conductă de PVC-KGM Dn 200=300 mm
- sub presiune pe o lungime de 1858 m care executată din conductă de PEHD Dn 90 mm.

Pe traseul rețelei de canalizare sunt prevăzute: cămine de vizitare, cămine de spălare și cămine de rupere de pantă.

5.2. Stații de pompare ape uzate:

Pentru dirijarea apelor uzate spre stația de epurare, în zonele joase în care colectarea apelor uzate nu se poate face gravitațional, au fost prevăzute trei stații de pompare (SP1-str. Moru, SP2-str. Războieni, SP3-str. Livadia). Stațiile de pompare sunt tip cheson și sunt echipate cu instalații de pompare corespunzătoare care să asigure buna funcționare a sistemului.

5.3. Traversări de cursuri de apă:

Rețeaua de canalizare intersectează cursuri de apă cădăstrate, astfel:

nr. crt.	curs de apă traversat	tip traversare	diametru conductă (mm)	lungime traversare (m)	amplasament
1.	paraul Grind	subtraversare	90	68	SP3 - GM 44

6. STAȚIA DE EPURARE:

Stația de epurare este amplasată pe domeniul public al comunei Lunca Mureșului, la cca. 500 m sud-est de localitatea Lunca Mureșului, pe malul stâng al pârâului Grind, la o distanță de cca. 25 m de mal și la o distanță de cca. 1,6 km de malul drept al râului Mureș.

Față de pârâul Grind poziționarea stației de epurare este în zona considerată neînundabilă:

- cota talveg pârâu Grind: 236,730 mDM
- cota mal stâng pârâu Grind: 237,562 mDM
- cota amplasament stație de epurare:
- cota inferioară conductă evacuare ape epurate: 240,622 mDM
- cota superioară bazine: 241,122 mDM
- cota radier bazine: 237,122 mDM
- cota intrare clădire exploatare: 238,500 mDM

Stația de epurare este proiectată pentru o încărcare hidraulică de $Q_{uz zi max} = 342 \text{ mc/zi}$ (3,96 l/s) și o încărcare organică corespunzătoare la 2000 l.e.

Stația de epurare este formată din următoarele obiecte tehnologice:

1) Gratar automat cu distanța între bare de 6 mm pentru reținerea părților solide care sunt preluate de un șnec care asigură transportul, uscarea și compactarea acestora.

2) Stație de pompare: este echipată cu instalații de pompare corespunzătoare care asigură transportul apei la sита rotativă. Pentru a preveni sedimentarea, pe fundul bazinului stației de pompare este montat un mixer static.

3) Sita rotativă: apa uzată trece prin sита pentru reținerea părților solide care sunt preluate de un șnec și transportate la tamburul pentru filtrare și apoi la camera de compactare.

4) Bazin de omogenizare (V = 350 mc): pentru egalizarea debitelor bazinul este prevăzută cu nivel variabil și cu sistem de aerare cu bule medii care asigură aerarea și omogenizarea încărcărilor apei uzate.

analizelor prezentate de titularul autorizației doar în cazul în care acestea au fost efectuate de către un laborator acreditat. ce vor fi aplicate în cazul depășirii concentrațiilor maxime admisibile ale indicatorilor înscrși în tabel, se vor lua în considerare rezultatele cadru de utilizare/exploatare anexa 3, capitolul III, art. 14, la calculul contribuției determinate lunar de A.B.A. Mureș și/sau a penalităților ^{nota 2} în conformitate cu Ordinul MGA nr. 798/2005, completat cu Ordinul MMP nr. 1725/16.11.2010 privind aprobarea abonamentului- se face de către operatorul stației de epurare conform deciziei tehnologului.

Observație: automonitorizarea fluxului tehnologic de epurare prin analiza apei în diverse puncte ale fluxului (gama de indicatori și frecvența) ai stațiilor de epurare a apelor uzate industriale și a oricăror evacuări directe în receptorii naturali".

obligăția tuturor prestatorilor/operatorilor de servicii publice ai rețelelor de canalizare și/sau ai stațiilor de epurare a apelor uzate urbane, tehnice privind colectarea, epurarea și evacuarea apelor uzate urbane, NTPA-011 - capitolul IV, art. 8, pct. 2 - "Monitorizarea constituită în conformitate cu prevederile HG 188/2002 cu modificările și completările ulterioare, anexa 1 - norme

indicator	valori admise	frecvență monitorizare de control ^{nota 2}	observații
pH	6,5 - 8,5		
MTS	60 mg/l		
CBOD ₅	25 mg/l		
CCOD _{Cr}	125 mg/l		
NH ₄ ⁺	3 mg/l		
reziduu filtrat la 105°C	2000 mg/l		
substanțe extractibile	20 mg/l		
(4 analize/an) trimestrial			
(1) Se va transmite către Administrația Bazinală de Apă Mureș-S.G.A. Alba, la începutul fiecărui trimestru, centralizatorul cu rezultatele analizelor chimice efectuate în luna anterioară. (2) Depășirea valorii admise în contextul precizat, conduce la aplicarea de penalități conform OUG 798/2005 și 1725/2010 ^{nota 2}			

7. INDICATORI DE CALITATE AI APELOR UZATE EVACUATE: în conformitate cu prevederile H.G. 188/2002 cu modificările și completările ulterioare, indicatorii de calitate ai apelor uzate epurate (efluentul stației de epurare) la descărcarea în emisar – pâraul Grind nu vor depăși următoarele limite:

- 1) Instalație automată de deshidratat nămol tip filtru cu saci și instalație dozare polielectrolit: apa rezultată de la deshidratare ajunge gravitațional în rețeaua de colectare a supernatantului care se descarcă în bazinul de omogenizare. Nămolurile și reziduurile rezultate din tehnologia de epurare se vor transporta în locuri special amenajate (depozite de deșeurii) autorizate, care acceptă această categorie de deșeurii. Utilizarea nămolului ca îngrășământ natural pe terenurile agricole se va putea face doar în condiții și cu respectarea prevederilor Ordinului ministrului medului și gospodăririi apelor nr. 708/2004, și doar cu avizul autorităților competente.
- 2) Bazin aerob (V = 483 mc): zona de aerare este prevăzută cu sistem de aerare cu bule fine montate pe radierul bazinului și aparatură de denitrificare.
- 3) Decantor (V = 56 mc): evacuarea nămolului depus pe fundul decantorului se face cu ajutorul pompei de nămol. Din decantor se recirculă către zona anoxică amestecul nămol+apă aerată (astfel se asigură recircularea "internă" a nămolului și recircularea "externă" a nămolului biologic). Perioadic o parte a nămolului biologic este trimis în bazinul de stocare nămol exces pentru îngroșare.

Linia apă:
 1) Bazin anoxic (V = 112 mc): aici are loc amestecarea apei uzate cu nămolul activ recirculat, cu ajutorul unui mixer; aici au loc procese de denitrificare.
 2) Bazin aerob (V = 483 mc): zona de aerare este prevăzută cu sistem de aerare cu bule fine montate pe radierul bazinului și aparatură de monitorizare; aici au loc procese de nitrificare.

- 3) Decantor (V = 56 mc): evacuarea nămolului depus pe fundul decantorului se face cu ajutorul pompei de nămol. Din decantor se recirculă către zona anoxică amestecul nămol+apă aerată (astfel se asigură recircularea "internă" a nămolului și recircularea "externă" a nămolului biologic). Perioadic o parte a nămolului biologic este trimis în bazinul de stocare nămol exces pentru îngroșare.
- 4) Conducță de evacuare apă uzată epurată: evacuarea apei uzate epurate se face gravitațional în emisar pâraul Grind printr-o conducță din PVC Dn 315 mm, L = 24,5 m.
- 5) Stație de pompare apă preepurată mecanic: este echipată cu cu instalații de pompare corepunzătoare și asigură transportul apei epurate mecanic la treapta biologică.
- 6) Debitmetru electromagnetic pentru măsurarea debitelor de apă uzată care intră în stația de epurare montat pe conducță de rețulare a pompei care alimentează bazinul anoxic.
- 7) Conducță de by-pass general a stației de epurare: pleacă din bazinul stației de pompare și debusează în conducță de evacuare eficient epurat. By pass-ul va fi folosit doar în caz de avarii și în condițiile lipsei utilajelor de rezervă la componentele stației de epurare. (by-pass-ul este sigilat de S.G.A. Alba cu sigiliul SGA 000400 - PV 914/01.03.2019).
- 8) Treapta de epurare biologică:

ADMINISTRAȚIA BAZINALĂ DE APA MUREȘ TG. MUREȘ
 VIZAT ȘI SIGILAT DE DIRECTORUL GENERAL
 VIZAT ȘI SIGILAT DE DIRECTORUL GENERAL

Adresa: 540057-Targu Mures, str. Koteles Sămuel, nr. 33, județul Mures
 Centrala: tel.: +40 265 260289; fax: +40 265 264290
 Dispecerat: tel.: +40 265 261303; fax: +40 265 267955
 Cod Fiscal: 23719936
 Cod IBAN: RO32TREZ476502201X014909 Trezoreria Targu Mures

F-AA-4
 F-AA-15

AUTORIZAȚIE DE GOSPODĂRIRE A APELOR

Nr. 102 din 25.04.2019
 Valabilitate până la: 25.04.2022

pentru: "Sistemul hidroedilitar al localităților Lunca Mureșului și Gura Argeșului, comuna Lunca Mureșului, județul Alba"

Spre știință: S.G.A. Alba

Indicatori cadastrali de identificare:

denumire obiect cadastral	cod obiect cadastral	județ	nr. de ord. captare/evacuare/traversare
alimentare cu apă din subteran – font captare+puț colector	FA	AB	1
evacuare ape uzate epurate în păruți Grind	RA	AB	1
traversare păruți Grind cu conductă de canalizare	LC	AB	1

Cursuri de apă - rău Mureș, cod cadastral: IV-1.000.00.00.00
 - păruți Grind, cod cadastral: IV-1.085.03.00.00
 - păruți Groapa Feldioara, cod cadastral: IV-1.085.03.01.00.00

Corpuri de apă de suprafață: - Mureș, conf. Argeș - conf. Cerna, cod: RORW4.1.B7
 - Grind și Groapa Feldioara, cod: RORW4.1.85.3.B1

Corpuri de apă subterane: treacle - ROMU02 Lunca și terasele râului Argeș
 - ROMU03 Lunca și terasele Mureșului superior

Amplasament: intravilanul și extravilanul comunei Lunca Mureșului, satele Lunca Mureșului și Gura Argeșului, județul Alba

Acțe de reglementare emise:
 - Aviz de gospodărire a apelor nr. 511/10.12.2009 pentru investiția: "Rețea de canalizare menajeră și stație de epurare în localitatea Lunca Mureșului, comuna Lunca Mureșului, jud. Alba"
 - Autorizație de gospodărire a apelor nr. 182/09.07.2015 pentru: "Alimentare cu apă, rețea de canalizare și stație de epurare a localităților Lunca Mureșului și Gura Argeșului, comuna Lunca Mureșului, jud. Alba"
 - Aviz de gospodărire a apelor nr. 203/21.08.2015 pentru investiția: "Reabilitare conducte stradale de apă în comuna Lunca Mureșului, județul Alba"

Profil de activitate: - captare și distribuție apă potabilă: cod CAEN 3600
 - canalizare și epurare ape uzate: cod CAEN 3700
 Program de funcționare: 24 ore/zi, 7 zile/săptămână, 365 zile/an

localitate	nr. racorduri apă	populație racordată	nr. bransamente canalizare	populație bransată
Lunca Mureșului	611	1980	480	1440
Gura Argeșului	117	380	-	-

Lucrările de canalizare și stație de epurare au fost preluate de Comuna Lunca Mureșului prin Procesul verbal de recepție la terminarea lucrărilor nr. 3685/28.12.2011.

Master Planul Județului Alba 2014-2020 definește pentru comuna Lunca Mureșului următoarele:

TITULAR DE AUTORIZAȚIE
COMUNA LUNCA MUREȘULUI
 Adresa: 517405-Lunca Mureșului, str. Garii nr. 303, județul Alba
 Telefon/fax: 0258-878121/0258-878374
 Cod fiscal: 4562435
 Nr. Reg. Com.:
 Cod IBAN:
 Intrat nr. *2/10*
 Leștit nr. *2/10*
 Anul *2019* luna *05* ziua *14*

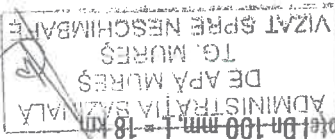
ANEXA 10
la Hot. 9/29.01.2021.

ADMINISTRAȚIA BAZINALA
 DE APA MURES
 TG. MURES
 VIZAT SI SEB NESCHIMBARE



Au fost stabilite în baza Studiului hidrogeologic întocmit de INHGA și avizat prin Proces-verbal de avizare nr. 64/19.06.2017 privind dimensionarea zonelor de protecție sanitară și a permittelor de protecție hidrogeologică, în conformitate cu HG 930/2005 și Ordinul MMP 1278/2011, atente sursele de alimentare cu apă a comunei Lunca Mureșului, județul Alba.

Coordonatele capătilor de apă, a zonelor de protecție sanitară și a permittelor de protecție hidrogeologică în coordonate stereografice 70, sunt următoarele:



1.8. Zone de protecție:
Rețeaua de apă nu intersectează cursuri de apă cadastrate.

1.7. Traversări cursuri de apă:
Din conductele de aducțiune, apa este distribuită la consumatorii din ambel localități prin conducte din otel Dn 100 mm, L=18 km care este condusa de aducțiune pentru localitatea Gura Argeșului.

De la puțul colector, condusa de aducțiune pentru localitatea Lunca Mureșului este din tuburi de azbociment și fontă Dn 200 mm și are lungimea de 1 km. Din condusa de aducțiune a localității Lunca Mureșului s-a realizat un racord din țevi de PEHD, cu o lungime de 3 km.

1.6. Rețeaua de aducțiune și distribuție a apei:
Agenții economici din Lunca Mureșului și Gura Argeșului.

1.5. Instalații de aducțiune și magazinare a apei:
Apa captată este distribuită gravitațional din puțul de colectare (V = 150 mc) și rezervorul de magazinare (V = 400 mc) la populație și înainte de distribuția apei la consumatori.

1.4. Instalații de tratare:
Camera de clorinare prevăzută cu un aparat de clorinare automat de tip Advance, amplasată pe traseul conductei principale de distribuție, executată în anul 1960. La capătul aval al drenului apa este dirijată într-un puț colector de 150 mc.

1.3. Instalații de captare:
Cele 22 de puțuri sunt unite printr-o conductă de dren Dn 500 mm, cu țapă și barbăcană, pozată la 6 m adâncime, cu lungime de 1100 m.

Funcționare: permanentă 365 zile/an, 24 ore/zi

debit și volume autorizate	sursa de apă		sursă subterană – front captare (22 puțuri+dren)	
	maxim - cap. sursă	mediu - citiri 2018	1728 (20 l/s)	120 (1,39 l/s)
	zilnic (mc/zi)		100 (1,15 l/s)	43,8
	mediu anual (mil mc)			

1.2. Volume de apă autorizate:
Alimentarea cu apă a localității se face din subteran, din panza freatică a platformei superioare a localității Lunca Mureșului. Debitul pentru care a fost proiectat drenul a fost de 56,9 l/s, la ora actuală debitul capabil al sistemului este de cca. 19-20 l/s.

1.1. Sursă:
Sistemul de alimentare cu apă al comunei a fost executat în anul 1960 și pus în funcțiune în 1961, extins și reabilitat ulterior, proprietarul și administratorul rețelei de apă potabilă este comuna Lunca Mureșului, județul Alba.

1. ALIMENTARE CU APA:

Ca urmare a solicitării dvs., înaintată cu adresa nr. 2052/29.06.2016, înregistrată la Administrația Bazinală de Apă Mureș Târgu Mureș sub nr. 7650/MG/24.221/29.06.2016, a completărilor înregistrate sub nr. 16286/MG/24.221/16.12.2016, nr. 2721/LM/24.221/08.02.2018 și nr. 6212/LM/24.221/26.03.2019 și a constatării făcute la verificarea pe teren asupra respectării prevederilor de funcționare din punct de vedere al gospodăririi apelor, cuprinse în procesul verbal nr. 543/2018 încheiat între reprezentanții Administrației Bazinale de Apă Mureș-biroul IBA și reprezentanții Primăriei Comunei Lunca Mureșului.

În temeiul Legii Apelor 107/1996, cu modificările și completările ulterioare, a O.U.G. 107/2002 privind înființarea Administrației Naționale "Apele Române" aprobată prin Legea 404/2003, cu modificările și completările ulterioare și a Ordinului ministrului medului și gospodăririi apelor 662/2006 privind procedura și competențele de emitere a avizelor și autorizațiilor de gospodărire a apelor, se atribuie titularului de autorizație dreptul să folosească surse pentru alimentare cu apă și receptori pentru evacuarea apelor, după cum urmează:

localități componente	grup aglomerări	
	există sistem de canalizare și SE	
Lunca Mureșului		
Gura Argeșului		

2. APA PENTRU STINGEREA INCENDIILOR:
 In puțul colector V = 150 mc și rezervorul de înmagazinare de 400 mc este stocată și rezerva de apă pentru stins incendiilor.

coordonate STEREO 70		X	Y
F1	rezervor de acumulare	549896,242	416522,314
F2		549970,958	416585,319
F3		550010,336	416618,129
F4		550049,892	416651,453
F5		550089,316	416680,934
F6		550127,236	416712,058
F7		550166,069	416744,091
F8		550204,737	416774,712
F9		550245,434	416806,002
F10		550286,342	416835,372
F11		550325,927	416866,646
F12		550365,527	416896,894
F13		550403,615	416929,299
F14		550448,702	416951,170
F15		550493,969	416973,428
F16		550540,899	416995,964
F17		550587,330	417014,396
F18		550603,536	417062,121
F19		550608,975	417111,493
F20		550610,120	417163,366
F21		550607,949	417213,914
F22		550604,303	417263,930
		549921,023	416474,503
		550428,396	416881,488
		550612,111	416966,585
		550638,248	416996,865
		550654,454	417044,590
		550659,893	417093,962
		550655,221	417246,399
		550602,232	417292,138
		550576,095	417261,859
		550580,767	417109,422
		550575,328	417060,050
		550572,190	417027,464
		550538,828	417024,172
		550401,544	416957,507
		549894,171	416550,522
		549868,034	416520,243
		549736,814	416453,624
		549696,597	416119,190
		550935,908	416022,881
		551729,659	415583,672
		552650,411	415610,130
		552369,952	416179,591
		551787,868	417382,842
		551650,284	417589,218
		550535,857	417492,380
		550564,555	417113,619
		550543,389	417065,994
		550371,117	416974,362

perimetru de protecție hidrogeologică

zonă de protecție sanitară cu regim sever

3. MODUL DE FOLOSIRE:

Necesarul total de apă este același cu cerința: - zilnic maxim: 1728 mc/zi (20 l/s) – capacitate maximă sursă
- zilnic mediu: 120 (1,39 l/s); anual: 43,8 mil mc
- zilnic minim: 100 (1,15 l/s)

4. EVACUARE APE UZATE:

receptori autorizați	pârâul Grind	ape uzate menajere epurate	
		maxim proiectat	342 (3,96 l/s)
		mediu-realizat 2019	60 mc/zi (0,69 l/s)
volum total evacuat		zilnic (mc/zi)	50 (0,57 l/s)
		minimum	

5. REȚEAUA DE CANALIZARE:

5.1. Rețeaua de canalizare este proiectată, în sistem divizor, ca o rețea de canalizare (L = 8248 m) cu funcționare:
- gravitațională pe o lungime de 6390 m executată din conductă de PVC-KGM Dn 200=300 mm
- sub presiune pe o lungime de 1858 m care executată din conductă de PEHD Dn 90 mm.
Pe traseul rețelelor de canalizare sunt prevăzute: cămine de vizitare, cămine de spălare și cămine de rupere de pantă.

5.2. Stații de pompare ape uzate:
Pentru dirijarea apelor uzate spre stația de epurare, în zonele joase în care colectarea apelor uzate nu se poate face gravitațional, au fost prevăzute trei stații de pompare (SP1-str. Morii, SP2-str. Războieni, SP3-str. Livadia). Stațiile de pompare sunt tip cheșon și sunt echipate cu instalații de pompare corespunzătoare care să asigure buna funcționare a sistemului.

5.3. Traversări de cursuri de apă:

Rețeaua de canalizare intersectează cursuri de apă cadastrate, astfel:

nr. crt.	curs de apă traversat	tip traversare	diametru conductă (mm)	lungime traversare (m)	amplasament
1.	pârâul Grind	subtraversare	90	68	SP ₃ – GM 44

6. STAȚIA DE EPURARE:

Stația de epurare este amplasată pe domeniul public al comunei Lunca Mureșului, la cca. 500 m sud-est de localitatea Lunca Mureșului, pe malul stâng al pârâului Grind, la o distanță de cca. 25 m de mal și la o distanță de cca. 1,6 km de malul drept al râului Mureș. Fața de pârâul Grind poziționarea stației de epurare este în zona considerată neînundabilă:

- cota talveg pârâu Grind: 236,730 mDM
- cota mal stâng pârâu Grind: 237,562 mDM
- cota amplasament stație de epurare:
- cota inferioară conductă evacuare ape epurate: 240,622 mDM
- cota superioară bazine: 241,122 mDM
- cota radiere bazine: 237,122 mDM
- cota intrare clădire exploatare: 238,500 mDM

la 2000 l.e.

Stația de epurare este formată din următoarele obiecte tehnologice:

- 1) Grătar automat cu distanța între bare de 6 mm pentru reținerea părților solide care sunt preluate de un șnec care asigură transportul, uscarea și compactarea acestora.
- 2) Stație de pompare: este echipată cu instalații de pompare corespunzătoare care asigură transportul apei la sita rotativă. Pentru a preveni sedimentarea, pe fundul bazinului stației de pompare este montat un mixer static.
- 3) Sita rotativă: apa uzată trece prin sită pentru reținerea părților solide care sunt preluate de un șnec și transportate la tamburul pentru filtrare și apoi la camera de compactare.
- 4) Bazin de omogenizare (V = 350 mc): pentru egalizarea debitelor bazinul este prevăzut cu nivel variabil și cu sistem de aerare cu bule medii care asigură aerarea și omogenizarea încărcărilor apei uzate.

se face de către operatorul stației de epurare conform deciziei tehnologice. **Observație:** automonitorizarea fluxului tehnologic de epurare prin analiza apei în diverse puncte ale fluxului (gama de indicatori și frecvența) ai stațiilor de epurare a apelor uzate industriale și a oricăror evacuări directe în receptorii naturali".

tehnice privind colectarea, epurarea și evacuarea apelor uzate urbane, NTPA-011 - capitol IV, art. 8, pct. 2 - "Monitorizarea constituită obligativă a ținuturilor prestatorilor/operatorilor de servicii publice ai rețelelor de canalizare și/sau ai stațiilor de epurare a apelor uzate urbane, cadru de utilizare/exploatare anexa 3, capitolul III, art. 14, la calculul contribuției determinate lunar de A.B.A. Mureș și/sau a penalițiilor ce vor fi aplicate în cazul depășirii concentrațiilor maxime admisibile ale indicatorilor înscrși în tabel, se vor lua în considerare rezultatele analizelor prezentate de titularul autorizației doar în cazul în care acestea au fost efectuate de către un laborator acreditat.

indicator	valori admise	frecvența monitorizare de control
pH	6,5 - 8,5	trimestrial (4 analize/an)
MTS	60 mg/l	
CB ₅	25 mg/l	
CCOCr	125 mg/l	
NH ₄ ⁺	3 mg/l	
reziduu filtrat la 105°C	2000 mg/l	
substanțe extractibile	20 mg/l	

1) Se va transmite către Administrația Bazinală de Apă Mureș-S.G.A. Alba, la începutul fiecărui trimestru, centralizatorul cu rezultatele analizelor chimice efectuate în luna anterioară.

2) Depășirea valorii admise în contextul precizat, conduce la aplicarea de penalități conform OUG 798/2005 și 1725/2010.

7. INDICATORI DE CALITATE AI APELOR UZATE EVACUATE:

În conformitate cu prevederile H.G. 188/2002 cu modificările și completările ulterioare, indicatorii de calitate ai apelor uzate epurate (efluentul stației de epurare) la descărcarea în emisar – pâraul Grind nu vor depăși următoarele limite:

- 1) Instalație automată de deshidratat nămol tip filtru cu saci și instalație dozare polielectrolit: apa rezultată de la deshidratare ajunge gravitațional în rețeaua de colectare a supernatantului care se descarcă în bazinul de omogenizare. Nămolurile și reziduurile rezultate din tehnologia de epurare se vor transporta în locuri special amenajate (depozite de deșeur) autorizate, care acceptă această categorie de deșeur. Utilizarea nămolului ca îngrășământ natural pe terenurile agricole se va putea face doar în condiții și cu respectarea prevederilor Ordinului ministrului mediuului și gospodăririi apelor nr. 708/2004, și doar cu avizul autorităților competente.
- 2) Bazin aerob (V = 483 mc): zona de aerare este prevăzută cu sistem de aerare cu bule fine montate pe radierul bazinului și aparatură de denitrificare.
- 3) Decantor (V = 56 mc): evacuarea nămolului depus pe fundul decantorului se face cu ajutorul pompei de nămol. Din decantor se recirculă către zona anoxică amestecul nămol+apă aerată (astfel se asigură recircularea "internă" a nitrailor și recircularea "externă" a nămolului biologic). Perioadic o parte a nămolului biologic este trimis în bazinul de stocare nămol exces pentru îngroșare.
- 4) Bazin anoxic (V = 112 mc): aici are loc amestecarea apelor uzate cu nămolul activ recirculat, cu ajutorul unui mixer; aici au loc procese de denitrificare.
- 5) Bazin aerob (V = 483 mc): zona de aerare este prevăzută cu sistem de aerare cu bule fine montate pe radierul bazinului și aparatură de denitrificare.
- 6) Decantor (V = 56 mc): evacuarea nămolului depus pe fundul decantorului se face cu ajutorul pompei de nămol. Din decantor se recirculă către zona anoxică amestecul nămol+apă aerată (astfel se asigură recircularea "internă" a nitrailor și recircularea "externă" a nămolului biologic). Perioadic o parte a nămolului biologic este trimis în bazinul de stocare nămol exces pentru îngroșare.
- 7) Conducță de evacuare apă uzată epurată: evacuarea apelor uzate epurate se face gravitațional în emisar pâraul Grind printr-o conducță din PVC Dn 315 mm, L = 24,5 m.
- 8) Conducță de evacuare apă uzată epurată: evacuarea apelor uzate epurate se face gravitațional în emisar pâraul Grind printr-o conducță din PVC Dn 315 mm, L = 24,5 m.

II. Treapta de epurare biologică:

- 1) Treapta de epurare biologică: (by-pass-ul este sigilat de S.G.A. Alba cu sigiliul SGA 000400 - PV 914/01.03.2019).
- 2) Conducță de by-pass general a stației de epurare: pleacă din bazinul stației de pompare și debusează în conducță de evacuare eficient epurat. By-pass-ul va fi folosit doar în caz de avarii și în condițiile lipsei utilajelor de rezervă la componentele stației de epurare.
- 3) Conducță de by-pass general a stației de epurare: pleacă din bazinul stației de pompare și debusează în conducță de evacuare eficient epurat. By-pass-ul va fi folosit doar în caz de avarii și în condițiile lipsei utilajelor de rezervă la componentele stației de epurare.
- 4) Conducță de by-pass general a stației de epurare: pleacă din bazinul stației de pompare și debusează în conducță de evacuare eficient epurat. By-pass-ul va fi folosit doar în caz de avarii și în condițiile lipsei utilajelor de rezervă la componentele stației de epurare.
- 5) Stație de pompare apă preepurată mecanic: este echipată cu cu instalații de pompare corespunzătoare și asigură transportul apelor epurate mecanic la treapta biologică.
- 6) Debitmetru electromagnetic pentru măsurarea debitelor de apă uzată care intră în stația de epurare montat pe conducță de reținare a pompei care alimentează bazinul anoxic.
- 7) Conducță de by-pass general a stației de epurare: pleacă din bazinul stației de pompare și debusează în conducță de evacuare eficient epurat. By-pass-ul va fi folosit doar în caz de avarii și în condițiile lipsei utilajelor de rezervă la componentele stației de epurare.
- 8) Conducță de by-pass general a stației de epurare: pleacă din bazinul stației de pompare și debusează în conducță de evacuare eficient epurat. By-pass-ul va fi folosit doar în caz de avarii și în condițiile lipsei utilajelor de rezervă la componentele stației de epurare.

ADMINISTRAȚIA BAZINALĂ DE APĂ MUREȘ
TG. MUREȘ
VIZAT SPRE NESCHIMBARE

8. INSTALAȚII DE MĂSURARE A DEBITELOR CAPTATE ȘI EVACUATE:

- 8.1. Pentru măsurarea debitelor de apă prelevate din subteran, în aval de stația de clorinare pe conducta de aducțiune, înainte de racordarea utilizatorilor este montat un apometru.
- 8.2. Pentru monitorizarea volumelor de apă uzată intrată în stația de epurare este montat un debitmetru electromagnetic, pe conducta de rețulare a pompei care alimentează bazinul anoxic.

9. TITULARUL AUTORIZAȚIEI ESTE OBLIGAT:

- 9.1. Să aplice legislația în vigoare privind conștientizarea populației și a agenților economici de racordare la rețeaua de alimentare cu apă și la rețeaua de canalizare/stație de epurare, respectiv Legea serviciului de alimentare cu apă și de canalizare nr. 241/2006, astfel încât să asigure cel puțin debitul minim necesar funcționării stației de epurare. Dacă nu este îndeplinită această obligație nu se va emite o nouă autorizație de gospodărire a apelor.
- 9.2. Să exploateze construcțiile și instalațiile de captare, aducțiune, folosire, epurare și evacuare a apelor uzate, precum și dispozitivele de măsurare a debitelor și volumelor de apă, în conformitate cu prevederile regulamentului de exploatare care face parte integrantă din documentația pentru fundamentarea autorizației.
- 9.3. Să reactualizeze planul de prevenire și combatere a poluării accidentale, să dețină mijloacele și materialele necesare în caz de poluări accidentale și să acționeze în conformitate cu prevederile planului menționat mai sus.
- 9.4. Să întreprindă construcțiile și instalațiile de captare, aducțiune, folosire, epurare și evacuare a apelor uzate în condiții tehnice corespunzătoare, în scopul minimizării pierderilor de apă.
- 9.5. Să determine prin măsurători datele tehnice privind serviciile de gospodărire a apelor efectuate, să organizeze și să întreprindă evidența acestora și să transmită datele respective autorităților de gospodărire a apelor, conform prevederilor legale.
- 9.6. Să solicite anual necesarul de apă brută pentru funcționarea fosei și să încheie "abonamentul" în vederea utilizării resurselor de apă.
- 9.7. Să plătească contribuția de gospodărire a apelor, în termenii stabiliți prin abonamentul de utilizare/exploatare a resurselor de apă.
- 9.8. Să întreprindă măsurile și albia emisarului în zona de evacuare.
- 9.9. În caz de restângere sau de încetare provizorie sau definitivă a utilizării surselor de apă, să anunțe organul emitent al autorizației.
- 9.10. În cazul provocării unor poluări accidentale să anunțe imediat Administrația Bazinală de Apă Mureș și S.G.A. Alba.
- Nerespectarea prevederilor prezentei autorizații atrage pierderea valabilității acesteia precum și răspunderea administrativă, după caz, precum și răspunderea civilă sau penală, conform prevederilor Legii Apelor 107/1996, cu modificările și completările ulterioare în cazul producerii de prejudicii persoanelor fizice sau juridice.
- Solicitarea de reînnoire a autorizației de gospodărire a apelor se face cu cel puțin o lună înainte de expirarea acesteia și va fi însoțită în mod obligatoriu de copii ale buletinelor de analiză apă uzată conform celor specificate la punctul 7 din prezenta autorizație.

DIRECTOR TEHNIC R.A.P.M.,
ing. Luminița Maria Zăhan
Bărbor

Șef serviciu Avize și Autorizații,
ing. Lucia Adela Brustur
Intocmit,
ing. Cristina Matei



ing. Cristina Matei

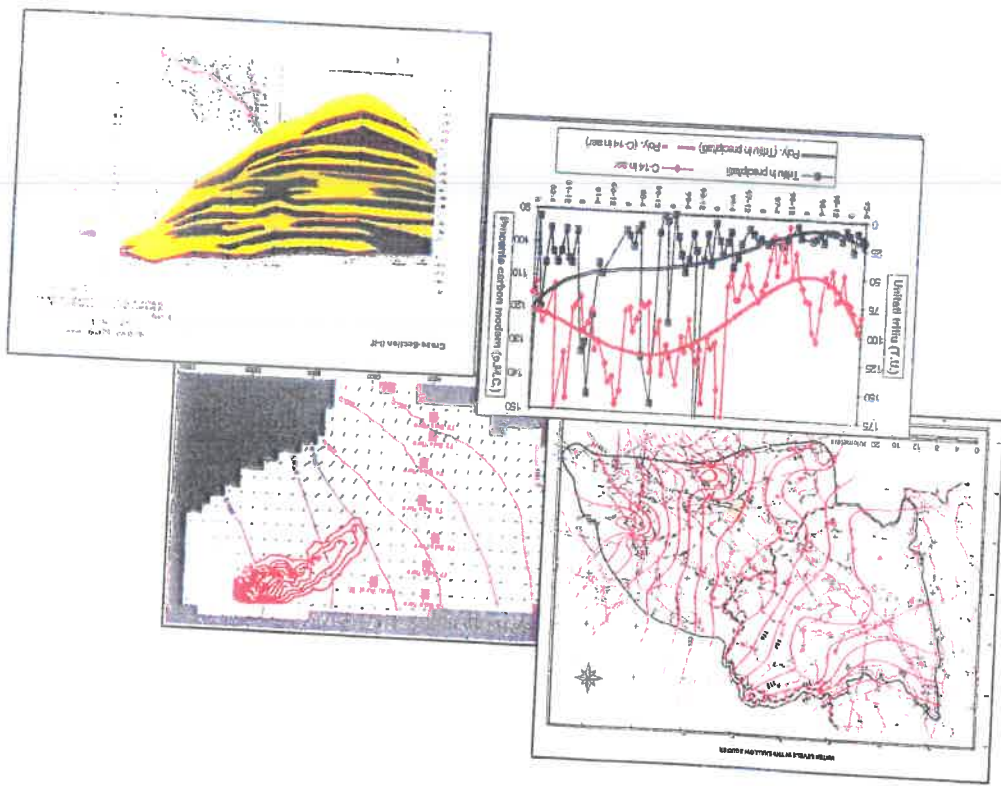


Prevederile de recăușă
Hojmășan Doru

Severina Gabriel

Căpătâșuș 20

„Studiu hidrogeologic privind dimensionarea zonelor de protecție sanitară și a perimetrelor de protecție hidrogeologică, în conformitate cu H.G. 930/2005 și ord. M.M.P. 1278/2011, aferente surselor de alimentare cu apă a comunei Lunca Mureșului, Jud. Alba”



ADMINISTRAȚIA NAȚIONALĂ "APELE ROMÂNE"
 INSTITUTUL NAȚIONAL DE HIDROLOGIE ȘI GOSPODĂRIRE A APELOR
 Șos. București - Ploiești 97 E, București, cod 013686, ROMÂNIA
 Tel.: +40-21 - 3181115 Fax: +40-21-3181116 E-mail:relatii@hidro.ro



PO-110MS
 9/290202



"Studiu hidrologic privind dimensionarea
zonelor de protecție sanitară și a
perimetrelor de protecție hidrologică, în
conformitate cu H.G. 930/2005 și ord. M.M.P.
1278/2011, aferente surselor de alimentare cu
apă a comunei Lunca Mureșului, jud. Alba"

Contractul nr.:

20/31.03.2017

Faza:

Finală

Data predării lucrării:

19.06.2017

Cliant:

Primăria comunei Lunca Mureșului

Numărul și data avizului Comisiei de
avizare a lucrărilor științifice:

Nr. 64 din 19.06.2017

DIRECTOR

Dr. Ing. Daniela RĂDULESCU

DIRECTOR ȘTIINȚIFIC

Dr. Viorei CHENDEȘ

Șef Secție de Studii și Cercetări
Hidrologice:

Ing. Dumitru NEAGU

Responsabil de lucrare:

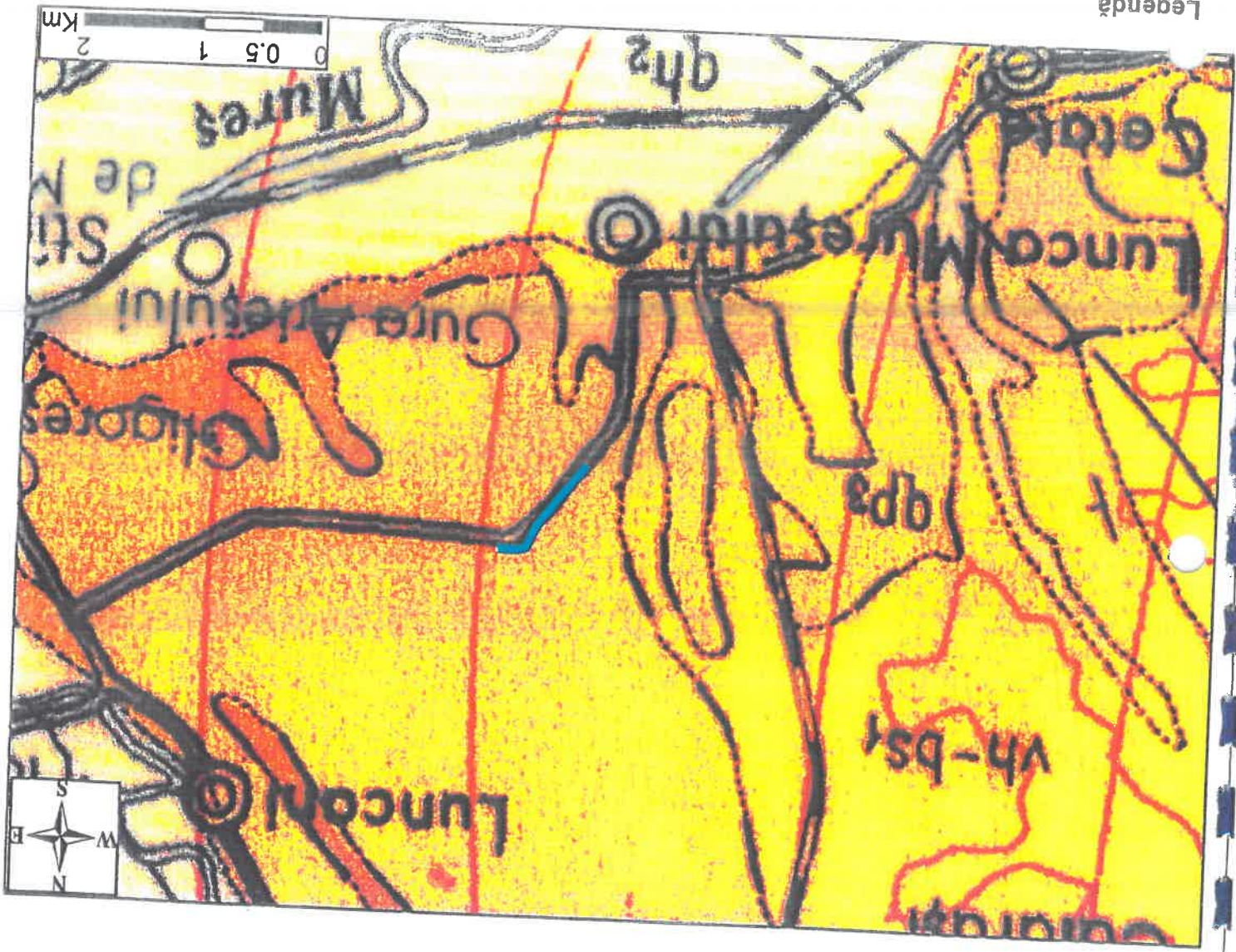
Ing. Valentina MANEA

Responsabil calitate-mediu, sănătatea și
securitatea muncii:

Răzvan MAREȘ



Harta Geologică
- zona Lunca Mureşului, judeţul Alba -



Legenda

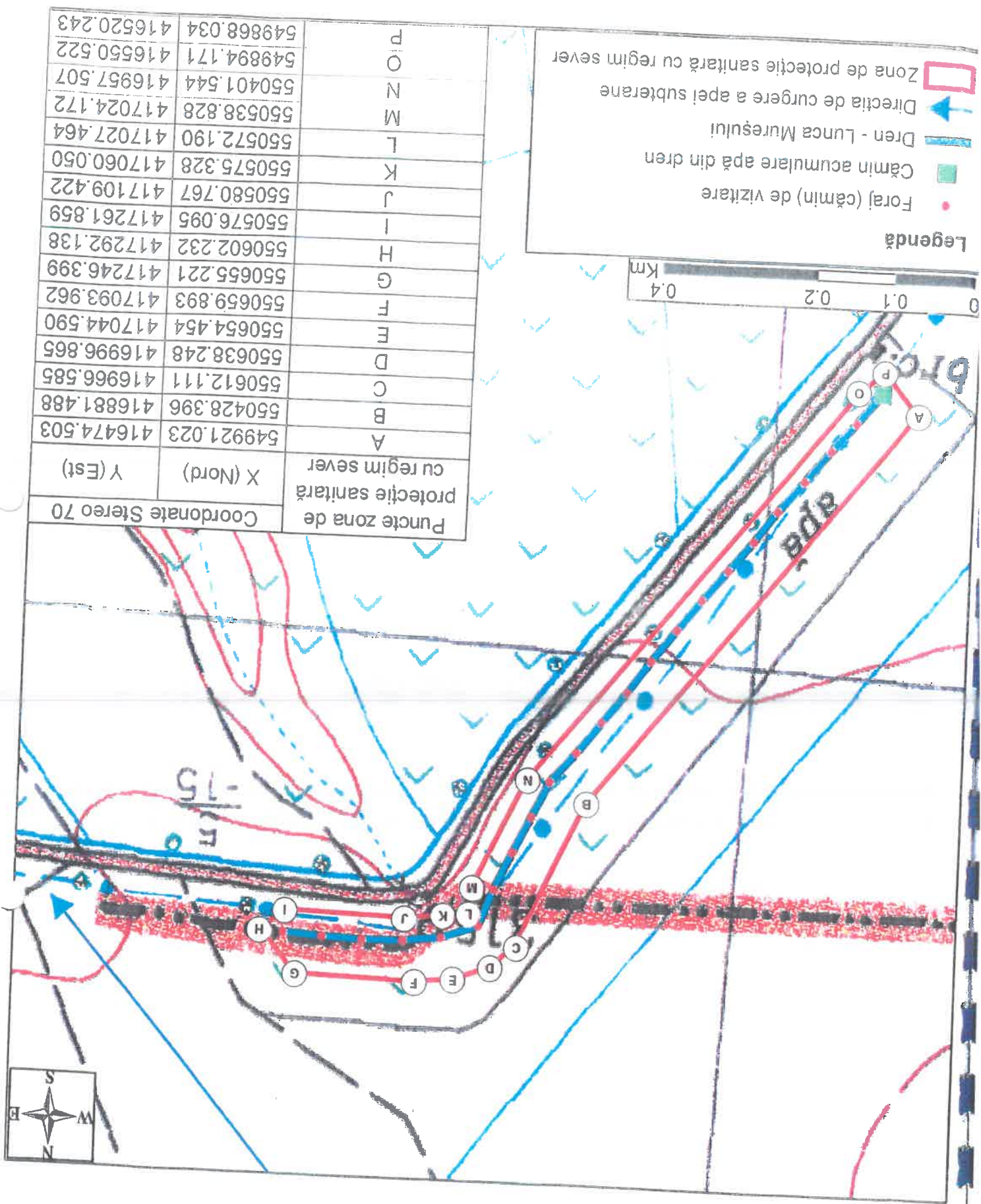
— Dren - Lunca Mureşului

ROŞIARNA

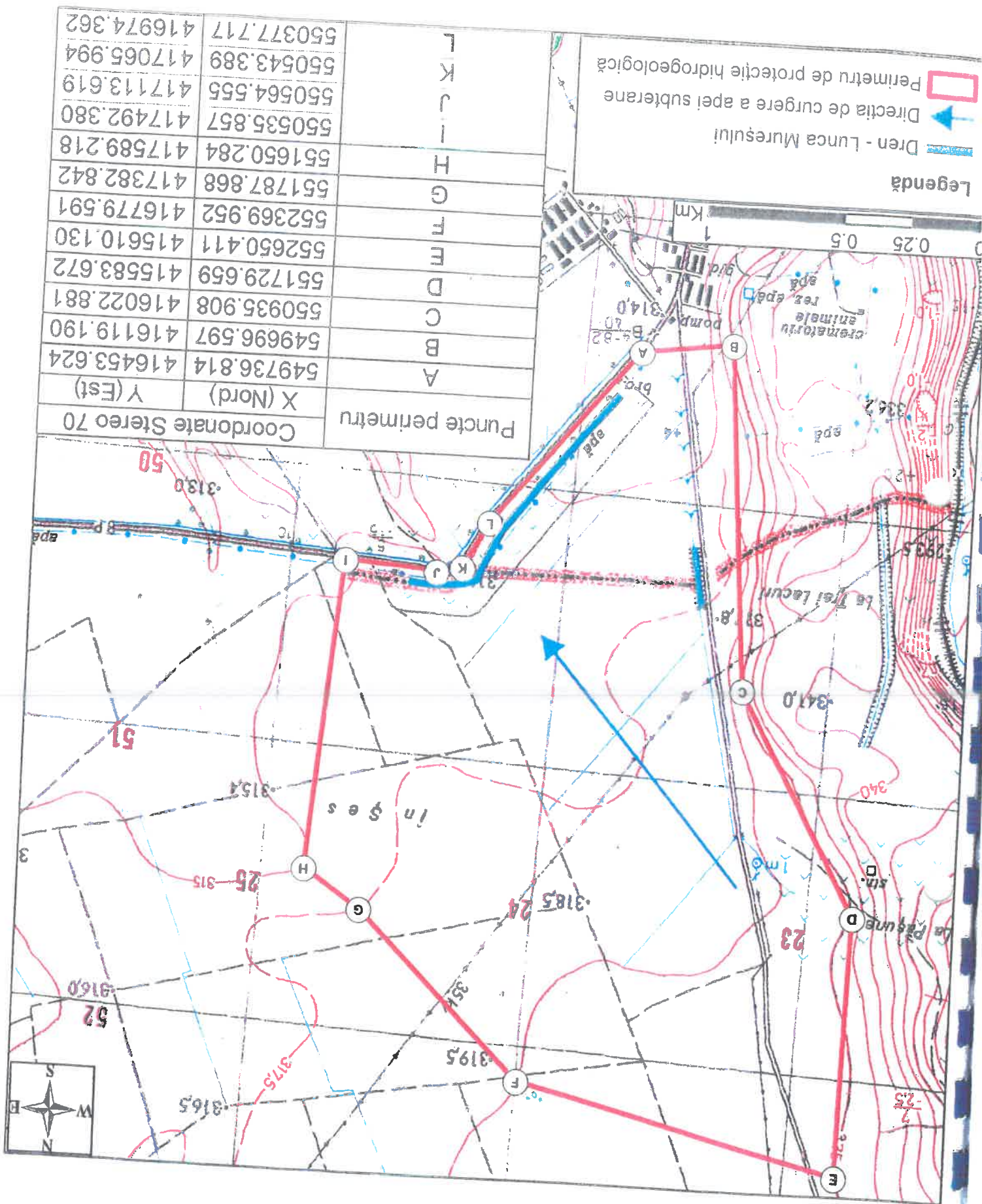
M. DOBEN



Zona de protecție sanitară cu regim sever aferentă drenului
- Lunca Mureșului, județul Alba -



Perimetrul de protecție hidrologică aferent drenului
- Lunca Mureșului, județul Alba -



Studiu hidrogeologic privind dimensionarea zonelor de protecție sanitară și a perimetrelor de protecție hidrogeologică, în conformitate cu H.G. 930/2005 și ord. M.M.F. 1278/2011, aferente surseleor de alimentare cu apă a comunei Lunca Mureșului, jud. Alba	Primăria comunei Lunca Mureșului
	Contract nr. 20/31.03.2017

CUPRINS

1. INTRODUCERE	2
2. CONSIDERAȚII GEOMORFOLOGICE	2
3. CONSIDERAȚII GEOLOGICE	2
4. CONSIDERAȚII HIDROGEOLOGICE	3
5. DATE PRIVIND ALIMENTAREA CU APĂ POTABILĂ	4
6. DIMENSIONAREA ZONELOR DE PROTECȚIE SANITARĂ ȘI STABILIREA PERIMETRULUI DE PROTECȚIE HIDROGEOLOGICĂ	5
6.1 DIMENSIONAREA ZONELOR DE PROTECȚIE SANITARĂ	6
6.2 STABILIREA PERIMETRELOR DE PROTECȚIE HIDROGEOLOGICĂ	6
7. CONCLUZII	7
	8

BIBLIOGRAFIE

ANEXE TEXT

Anexa nr.1 Cadrul legislativ și norme metodologice privind instituirea zonelor de protecție sanitară și a perimetrului de protecție hidrogeologică

PLANȘE

Planșa nr. 1	Pian de situație
Planșa nr. 2	Harta geomorfologică - zona Lunca Mureșului
Planșa nr. 3	Harta geologică - zona Lunca Mureșului
Planșa nr. 4	Zona de protecție sanitară cu regim sever
Planșa nr. 5	Perimetrul de protecție hidrogeologică

(3) Interrupțile prevăzute la pct. m), n) și o) vor fi ulterior justificate, cu documente, clientului, la cererea scrisă a acestuia, după în termen de 5 zile lucrătoare de la producerea evenimentului.

Art. 15.2. Pentru neachitarea de către client a facturilor emise de furnizor conform prevederilor contractului de furnizare, se procedează după cum urmează:

- a) furnizorul transmite clientului un preaviz de deconectare cu cel puțin 5 zile lucrătoare, clientul având obligația de a achita suma respectivă în termenul prevăzut în preaviz;
- b) dacă clientul nu a plătit în termenul din preaviz, furnizorul comunică OR solicitarea de deconectare a clientului, iar OR deconectează locul de consum, dacă până la data deconectării furnizorul nu îi confirmă plata datoriei de către client;
- c) dacă clientul plătește după expirarea termenului din preaviz, furnizorul este obligat să comunice această OR cel mai târziu în ziua lucrătoare următoare zilei în care plata facturii se consideră confirmată; solicitarea de deconectare se consideră anulată dacă deconectarea clientului nu a fost încă efectuată.

Art. 15.3. Pentru neconstituirea garanțiilor financiare conform regulamentărilor în vigoare, furnizorul transmite clientului un preaviz; dacă clientul nu constituie garanția în termenul din preaviz, după 3 zile lucrătoare de la expirarea acestui termen, furnizorul comunică OR solicitarea de deconectare a clientului. Solicitarea conține precizarea sumei corespunzătoare garanției necesare, conform art. 19.4, iar OR deconectează locul de consum, dacă până la data deconectării furnizorul nu îi confirmă constituirea garanției de către clientul final. Termenul din preaviz este de cel puțin 15 zile.

Art. 15.4. În cazul în care clientul nu efectuează, în termen de un an de la data rezilierii contractului de furnizare a energiei electrice anunțată de furnizor, plata integrală a tuturor datorilor financiare pe care le are către OR/furnizor, OR poate să demonteze elemente ale instalației de racordare pe care le are către elemente ale instalației de racordare poate fi realimentat cu energie electrică după ce plătește toate datorile restante, în condițiile regulamentărilor în vigoare privind racordarea la rețelele electrice.

Art. 15.5. În toate cazurile în care întreruperea furnizării are loc ca urmare a atitudinii culpabile a clientului, costurile OR aferente deconectării și reconectării vor fi suportate de client.

Art. 15.6. (1) Preavizul de deconectare se transmite clientului prin una din următoarele modalități:

- a) prin curier sau prin poștă, cu confirmare de primire;
- b) prin mijloace electronice, în cazul clientului cu care furnizorul a convenit transmiterea facturii prin mijloace electronice;
- c) prin fax, în cazul clientului care a prevăzut acest mijloc de contact în contract.

(2) Preavizul conține suma datorată, termenul de plată după care urmează întreruperea alimentării cu energie electrică, informații privind garanția financiară care trebuie constituită, dacă este cazul, precum și costul operațiilor de întrerupere/reținere a alimentării cu energie electrică a locului de consum.

(3) Furnizorul recuperează de la client costurile de măsurare luate în vedere a evitării deconectării pentru neplata la termen a facturilor.

16. Modificarea circumstanțelor

Art. 16.1. În sensul prezentului contract, prin "modificare de circumstanțe" se înțelege apariția unor evenimente sau circumstanțe (care includ, fără a se limita la: evenimentele de natură economică, tehnică, de reglementare sau juridică, intrarea în vigoare a unor legi/reglementări sau stări/situații care nu au fost avute în vedere la încheierea contractului, precum și modificarea/abrogarea celor existente, ulterior încheierii prezentului contract) cu efecte economice sau juridice care se află în afara controlului părților și nu pot fi anticipate rezonabil la data încheierii prezentului contract.

Art. 16.2. Invocarea modificării de circumstanțe se face prin notificare scrisă.

Art. 16.3. La modificarea oricăreia dintre componentele reglementate care sunt incluse în prețul de contract, părțile convin modificarea prețului de contract în mod automat, începând cu data intrării în vigoare a modificărilor, în cuantumul în care se modifică aceste componente, prin simpla notificare scrisă a clientului efectuată de furnizor în termen de 30 de zile de la aplicarea actului legislativ, fără încheierea unui act adițional.

Art. 16.4. Modificarea legislației cu impact asupra acestui contract se aplică de la data intrării în vigoare a acesteia, fără a mai fi necesară încheierea unui act adițional.



17. Forța majoră

Art. 17. (1) Partile sunt exonerate de orice răspundere pentru neîndeplinirea în totalitate sau în parte a obligațiilor ce decurg din acest contract, dacă aceasta este rezultatul acțiunii forței majore. Circumstanțele de forță majoră sunt acelea care pot apărea în cursul executării prezentului contract, în urma producerii unor evenimente (calamități naturale, războaie etc.) care nu au putut fi luate în considerare de părți la încheierea contractului și care sunt în mod rezonabil în afara voinței și controlului părților.

(2) Partea care invocă forța majoră trebuie să notifice acest lucru în scris celeilalte părți în termen de 48 de ore de la apariția acesteia, cu confirmarea organului competent de la locul producerii evenimentului ce constituie forța majoră.

(3) Neîndeplinirea obligației de comunicare a forței majore nu înăută efectul exonerator de răspundere al acesteia, dar antrenează obligația părții care o invocă de a repara pagubele cauzate părții contractante prin faptul necomunicării.

18. Incetarea contractului

Art. 18.1. Contractul de furnizare a energiei electrice încetează în următoarele cazuri:

- a) acordul de voință al părților contractante;
- b) expirarea termenului contractual;
- c) prin denunțare unilaterală, cu respectarea clauzelor contractuale și în conformitate cu prevederile actelor normative în vigoare;
- d) rezilierea.

Art. 18.2. În cazul încetării contractului ca urmare a expirării duratei de valabilitate a acestuia, furnizorul notifică clientului final data încetării cu minimum 30 de zile înainte, cu excepția contractelor cu durată de valabilitate mai mică de 60 zile, pentru care notificarea se face cu minimum 5 zile lucrătoare înainte. Notificarea poate fi comunicată în anexa la factură.

Art. 18.3. Incetarea contractului cu acordul părților, înaintea expirării acestuia, se face cu minimum 10 de zile înainte de data la care se dorește încetarea;

Art. 18.4. Incetarea contractului din inițiativa clientului prin denunțare unilaterală, înaintea expirării acestuia, se face cu anunțarea prealabilă, în scris, a furnizorului, cu minimum 21 de zile calendaristice înainte de data la care se dorește încetarea, cu respectarea procedurii privind schimbarea furnizorului de energie electrică de către

clientul final aprobat prin Ordin ANRE;

Art. 18.5. Contractul de furnizare poate fi reziliat de către clientul final, cu notificarea furnizorului, cu cel puțin 15 zile înainte, fără plata despăgubirilor prevăzute în contractul de furnizare, în următoarele situații:

- a) asupra furnizorului s-a declanșat procedura de suspendare sau retragere a licenței, caz în care clientul acceptă preluarea sa de către Furnizorul de Ultima Instanță, în condițiile legii;
- b) contractul nu respectă reglementările în vigoare privind tipul de contract.

Art. 18.6. (1) Contractul de furnizare poate fi reziliat de furnizor, fără ca acesta să plătească clientului daunele- interes prevăzute în contractul de furnizare, în următoarele cazuri:

- a) susțagera de energie electrică de către clientul final, constatată prin hotărâre judecătorească definitivă;
- b) neplata facturilor, la termenele și în condițiile prevăzute în contract;
- c) încetarea dreptului de folosință al clientului asupra locului de consum;
- d) alte cazuri prevăzute de lege.

(2) Rezilierea din inițiativa furnizorului se efectuează cu un preaviz de minimum 15 zile, cu excepția cazului susțagerii de energie electrică, situație în care rezilierea poate produce efecte de la data constatării prin hotărâre judecătorească definitivă.

Art. 18.7. (1) În cazul denunțării unilaterale a contractului înainte de data de expirare a garanțării prețului prevăzută în Anexa nr. 3 art. 1.3, prestația în schimbul denunțării constă în plata de către partea care denunță a unei compensații bănești corepunzătoare fiecărui loc de consum din contract pentru care notifică denunțarea.

Compensațiile bănești se vor calcula astfel:

$$\text{ValoareCompensatie} = \text{PrețCompensatie} * \text{EnergieCompensatie}$$

unde:

- i. **PretCompensatie = 5% din Pretul de contract definit in Anexa nr. 3.**
- ii. **EnergieCompensatie = consumul mediu zilnic realizat in perioada de garantare (de la inceput pana la data cererii de incetare) inmultit cu numarul de zile ramase de la incetare pana la data de expirare a garantarii preului prevazuta in Anexa 3 art. 1.(3).**
- (2) Plata compensatiei se va face cu cel puţin 10 zile înainte de data incetării contractului.
- (3) Pentru evitarea oricărui confuzii, compensatiile băneşti nu sunt datorate în cazurile prevăzute la art. 18.1 lit. (a), (b), (d).
- (4) Contractul își produce efectele deplin între părți în ceea ce privește obligațiile neonorate în timpul acestuia până la îndeplinirea efectivă a obligațiilor asumate în timpul desfășurării contractului.

Art. 18.8. (1) Furnizorul poate să rezilieze prezentul contract, iar clientul va datora furnizorului daune-interese în următoarele cazuri:

- a) neplata facturilor, la termenele și în condițiile prevăzute în contract;
- b) clientul pierde, în mod irevocabil și înainte de ajungerea la termen a prezentului contract, calitatea de deținător al spațiului pentru alimentarea cărui s-a încheiat prezentul contract, cu un preaviz de 15 zile;
- c) refuzul clientului de a încheia un nou contract ori de a perfecța sau reactualiza contractul existent, în condițiile modificării reglementărilor sau a condițiilor tehnico-economice care au stat la baza încheierii acestuia, cu un preaviz de 30 de zile calendaristice;
- d) susținere de energie electrică;
- e) în alte condiții prevăzute de reglementările legale în vigoare;

(2) În cazul rezilierii prezentului contract în condițiile alinatei (1), clientul va datora furnizorului daune-interese calculate după cum urmează:

Unde:
Valoare Daune-interese = Pret Daune-interese * Energie Daune-interese

a) **Pret Daune-interese = 10% din Pretul de contract definit în Anexa nr. 3.**

b) **Energie Daune-interese = consumul mediu zilnic realizat în perioada de garantare (de la început până la data rezilierii) înmulțit cu numărul de zile rămase de la reziliere până la data de expirare a garantării preului prevăzută în Anexa nr. 3 art. 1.(3).**

Art. 18.9. În termen de maximum 6 săptămâni de la încetarea contractului, furnizorul/OR are obligația de a transmite clientului final factura cu decontul final ori factura estimată pentru ultimul consum, în cazul în care clientul nu asigură OR acces la cont, cu excepția regularizării contravalorii certificatelor verzi ce se va transmite conform legislației în vigoare. Clientul final are obligația să plătească contravaloarea facturii până la termenul scadent.

19. Alte clauze specifice

Art. 19.1. Eventualele datorii reciproce dintre părți, provenite dintr-un contract anterior de furnizare a energiei electrice, încheiat între aceleași părți, se preiau în cadrul prezentului contract.

Art. 19.2. Divergențele decurgând din interpretarea și/sau executarea prezentului contract care nu pot fi soluționate pe cale amiabilă, vor fi supuse spre soluționare, după caz, autorității competente conform **Regulamentului privind organizarea și funcționarea comisiei pentru soluționarea disputelor pe piața angro și cu amănuntul aparținând între participanții la piața de energie electrică și gaze naturale** aprobat prin Ordin ANRE sau instanței judecătorești competente.

Art. 19.3. (1) Clientul poate conveni cu furnizorul sistarea temporară a furnizării energiei electrice, fără denunțarea contractului, pentru o perioadă de minimum o lună și de maximum 12 luni, cu posibilitatea prelungirii ori de câte ori este necesar. Clientul va face în acest sens o solicitare în scris către furnizor cu

¹ În cazul unui contract cu multe locuri de consum, cu dinamică a închiderii și deschiderii de puncte de lucru, se acceptă eliminarea plății daunelor interese condiționată de prezentarea unor documente justificative: procese verbale de închidere, documente de la Oficiul Național al Registrului Comerțului privind încetarea/suspendarea activității, radierarea/dizolvarea, contracte de înstrăinare etc.

minimum 10 zile lucrătoare înainte de data solicitării pentru sistare. Dacă furnizorul acceptă², va notifica OR inițierea și încetarea sistării. La finalul perioadei de sistare clientul are obligația să notifice furnizorul pentru reconectarea locului de consum sau prelungirea sistării furnizării pe o nouă perioadă. În lipsa notificării, furnizorul prelungeste perioada de sistare până la primirea notificării, dar nu mai mult de 3 luni, moment din care clientul, cât și către OR.

(2) Clientul care a solicitat sistarea temporară a furnizării energiei electrice plătește contravaloarea lucrărilor efectuate în acest scop de către OR.

(3) Pentru perioada în care este sistată furnizarea, clientul nu are obligații de plată aferente serviciului de furnizare și nici serviciilor de rețea.

Art. 19.4. (1) Furnizorul are dreptul să preîndă clientului garanții de plată în următoarele situații:

- locul de consum a fost deconectat pentru neplata serviciului de furnizare a energiei electrice în ultimele 12 luni;
- clientul nu este proprietarul locului de consum sau este un client temporar (durată de existență mai mică de 6 luni).

(2) Valoarea garanției se calculează astfel:

$$\text{ValoareaGaranției [lei]} = \text{Prețul de calcul garanție [lei/MWh]} * 90 \text{ [zile]} * \text{Consumul mediu zilnic [MWh/zi]}$$

Consumul mediu zilnic [MWh/zi] se calculează în funcție de consumul realizat pe ultimele 12 luni sau, când acest lucru nu este posibil, în funcție de consumul contractual.

Prețul de calcul garanție [lei/MWh] este format din: prețul energiei active, tarifele reglementate, prețul unitar al contribuției pentru cogenerare de înaltă eficiență, al certificatelor verzi, acciză și TVA aferente.

Art. 19.5. Anexa nr. 1 - Definiții, Anexa nr. 2 - Locuri de consum. Cantități de energie electrică contractate, și Anexa nr. 3 - Prețuri de calcul fac parte integrantă din prezentul contract.

Toate clauzele prevăzute în Contractul de distribuție aferent locului de consum și anexele sale: Avizul tehnic de racordare/Certificatul de racordare, Caracteristicile echipamentelor de măsurare, Condiții specifice, Convenția de exploatare. Puteri în regim de limitare sau restricție în situație de avarie în SEN și Regimuri și parametri limită de alimentare cu energie electrică sunt parte integrantă din prezentul contract și devin obligatorii pentru ambele părți.

Art. 19.6. Adrese de corespondență și modalități aprobate de comunicare:

- (1) Adrese de corespondență:
- adresa corespondență furnizor:
 - localitate Alba Iulia, stradă Consiliul Europei, nr. 1, județ Alba
 - telefon 0258805901, fax 0258805704, poșta electronică office.brasov@electricafurnizare.ro
 - adresa corespondență client:
 - Comuna Lunca Muresului
 - Loc. Lunca Muresului
 - str. Garii
 - nr.303
 - jud Alba,
 - telefon 0258878121
 - fax 0258878121
 - adresa corespondență client pentru facturile emise după încetarea contractului:
 - Comuna Lunca Muresului
 - Loc. Lunca Muresului
 - str. Garii
 - nr.303
 - jud Alba,
 - telefon 0258878121
 - fax 0258878121

² În cazuri justificate, pentru clienți cu multe locuri de consum și consum redus pentru fiecare loc, se poate accepta solicitarea de suspendare.



- telefon 0258878121
- fax 0258878121

(2) Modalități de comunicare:

- fax cu confirmare de primire;
- scrisoare cu confirmare de primire;
- scrisoare depusă personal la registratura societății sau sub semnătură de primire cu stampila societății;
- email;

(3) În ceea ce privește corespondența purtată pe email este necesară confirmarea primirii acesteia.

Art. 19.7. Protecția datelor cu caracter personal

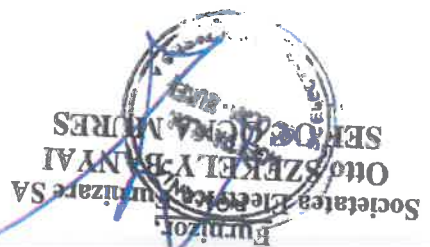
(1) Fiecare parte la prezentul va divulga celelalte părți date cu caracter personal privind angajații sau reprezentanții săi responsabili cu executarea prezentului contract. Aceste date vor consta în: *datele de identificare, funcție/post, angajator, număr de telefon, adresă de email.*

(2) Furnizorul prelucrează datele cu caracter personal ale angajaților sau reprezentanților Clientului pentru furnizarea și îmbunătățirea produselor și a serviciilor Furnizorului către Client, efectuarea de studii și cercetări de piață, activități de marketing, reclama și publicitate și pentru alte scopuri și în condițiile incluse în nota de informare disponibilă pe website-ul Furnizorului, www.electrica.furnizare.ro.

(3) Fiecare parte va acționa ca operator independent de date cu caracter personal și va respecta legislația în domeniu protecției datelor cu caracter personal.

Niciuna dintre părțile la prezentul nu va fi responsabilă pentru încălcarea legislației protecției datelor cu caracter personal de către cealaltă parte.

Art. 19.8. Prezentul contract a fost încheiat în două exemplare, fiecare cu valoare de original, câte unul pentru fiecare parte contractantă:



.....
(Nume și prenume reprezentant legal)

Definiții

1. **Autoritatea competentă** - Autoritatea Națională de Reglementare în domeniul Energiei (ANRE).
2. **Aviz tehnic de racordare** - aviz scris valabil numai pentru un anumit amplasament, care se emite de către operatorul de rețea, la cererea unui utilizator, asupra posibilităților și condițiilor tehnico-economice de racordare la rețeaua electrică a locului de consum și/sau de producere respectiv, pentru satisfacerea cerințelor utilizatorului precizate în cerere.
3. **Calitatea serviciilor aferente alimentării cu energie electrică** - ansamblu de caracteristici referitoare la: continuitatea alimentării, calitatea tensiunii și calitatea comercială a serviciului de distribuție/transport. Acestea sunt delimitate prin *Standardele de performanță pentru servicii de distribuție/transport a energiei electrice* (continuitatea alimentării cu energie electrică, calitatea tensiunii și calitatea comercială a serviciului de distribuție/transport), și *Standardul de performanță pentru activitate de furnizare a energiei electrice* (calitatea comercială a activității de furnizare).
4. **Certificat de racordare** - documentul unic emis de către operatorul de rețea pentru un loc de consum și/sau de producere, prin care se certifică îndeplinirea condițiilor de racordare la rețea, respectiv realizarea instalației de racordare, precum și a instalațiilor electrice ale utilizatorului, și prin care se stabilesc condiții tehnice de utilizare a rețelei după punerea sub tensiune finală a instalației de utilizare.
5. **Certificat verde** - titlu ce atestă producerea din surse regenerabile de energie a unei cantități de energie electrică.
6. **Client** - persoană fizică sau juridică care cumpără energie electrică pentru consumul propriu și, eventual, pentru un client racordat în condițiile legii la instalațiile sale.
7. **Client eligibil** - clientul care este liber să își aleagă furnizorul de energie electrică de la care cumpără energie electrică, în sensul art. 33 din Directiva 2009/72/CE a Parlamentului European și a Consiliului din 13 iulie 2009 privind normele comune pentru piața internă a energiei electrice și de abrogare a Directivei 2003/54/CE.
8. **Contract de furnizare a energiei electrice** - contractul în baza căruia furnizorul de energie electrică furnizează clientului său o cantitate de energie electrică pe o anumită perioadă de timp, dar care nu cuprinde un instrument derivat din domeniul energiei electrice.
9. **Contract de rețea** - contract pentru prestarea serviciului de distribuție a energiei electrice și/sau contract pentru prestarea serviciului de transport.
10. **Convenție de exploatare** - act juridic încheiat între operatorul de rețea și un client prin care se precizează aspecte legate de delimitarea instalațiilor, realizarea conductelor, execuția manevrelor, intervenții în caz de incidente etc.
11. **Contribuția pentru cogenerarea de înaltă eficiență** - tariful unitar, exprimat în lei/kWh, plătit lunar de fiecare client de energie electrică și de furnizorii care livrează energie electrică la export, în vederea creării resurselor necesare aplicării schemei de sprijin.
12. **Energie contractată** - cantitatea de energie electrică pe care un client o solicită furnizorului pentru următoarea perioadă de consum/facturare.
13. **Factor de putere mediu** - $\cos \varphi$ - raportul dintre energia electrică activă măsurată și energia electrică aparentă calculată pe baza energiei electrice active și reactive măsurate, tranzitate printr-un punct de decontare într-un interval de decontare.
14. **FUI - furnizor de ultimă instanță** - furnizorul desemnat de autoritatea competentă pentru a presta serviciul universal de furnizare în condiții specifice reglementate.
15. **Furnizare de energie electrică** - activitatea de vânzare de energie electrică către clienți, precum și alimentarea cu energie electrică a locurilor de consum aflate în proprietatea furnizorului;
16. **Furnizor** - persoană fizică și/sau juridică ce desfășoară activitatea de furnizare de energie;
17. **Grup de măsurare a energiei electrice** - ansamblu format din contor și transformatoarele de măsurare aferente acestuia, precum și toate elementele intermediare care constituie circuitele de măsurare a energiei electrice, inclusiv elementele de securizare.
18. **Interval de citire** - intervalul de timp între două citiri consecutive ale indicațiilor grupului de măsurare pentru determinarea consumului de energie electrică corespunzător aceluși interval.
19. **Interval de facturare** - intervalul de timp pentru care se emite factura, pe baza energiei electrice furnizate în intervalul de timp respectiv și, după caz, pe baza altor mărimi utilizate la facturare, conform reglementărilor specifice;
20. **Interrupere în alimentarea cu energie electrică** - Situație în care valorile efective ale tensiunilor de linie sunt simțian sub 1% din tensiunea contractuală în punctul de delimitare.

fla

21. Loc de consum - incinta sau zona in care se consuma, print-o singura instalatie de utilizare, energie electrica furnizata prin una sau mai multe instalatii de racordare. Un client final poate avea mai multe locuri de consum, dupa caz, in incinte sau zone diferite sau in aceeași incintă sau zonă.
22. Normativ de deconectari manuale (Normativ DM) - document emis de operatorii de rețea care cuprind clientii grupati pe transe de deconectare și puterile deconectate și se aplică în situații excepționale aparute în funcționarea SEN, situații care necesită reducerea consumului de puteri ale acestor clienți și se aplică în cazul penuriei naționale de combustibili sau în alte situații excepționale caracterizate prin deficit de putere/energie electrică în SEN.
24. Operator de distribuție (OD) - orice persoană fizică sau juridică ce deține, sub orice titlu, o rețea electrică de distribuție și care răspunde de exploatarea, de întreținerea și, dacă este necesar, de dezvoltarea rețelei de distribuție într-o anumită zonă și, după caz, a interconexiunilor acestora cu alte sisteme, precum și de asigurarea capacității pe termen lung a rețelei de a satisface un nivel rezonabil al cererii de distribuție de energie electrică.
25. Operator de rețea (OR) - operatorul de transport și de sistem sau operatorul de distribuție.
26. Operator de măsurare a energiei electrice (OM) - agent economic care administrează și operează un sistem de măsurare a energiei electrice.
27. Operator de transport și de sistem (OTS) - orice persoană juridică ce deține, sub orice titlu, o rețea electrică de transport și care răspunde de operarea, asigurarea întinerii și, dacă este necesar, de dezvoltarea rețelei de transport într-o anumită zonă și, acolo unde este aplicabilă, interconectarea acesteia cu alte sisteme electrotehnice, precum și de asigurarea capacității pe termen lung a rețelei de transport de a acoperi cererile rezonabile pentru transportul energiei electrice.
28. Penalitate - procent din valoarea facturii cu care se majorază suma inițială ca urmare a întârzierii la plată peste un anumit termen prevăzut în contractul de furnizare energie electrică, în condițiile legii.
29. Piața angro de energie electrică - cadrul organizat de furnizare energie electrică, în condițiile legii.
30. Piața cu amănuntul de energie electrică - cadrul organizat în care energia electrică este cumpărată de clienții finali, în vederea satisfacerii consumului propriu de la furnizori sau producători.
31. Preț de contract - suma dintre prețul energiei și tarifele reglementate.
32. Preț energie - suma dintre prețul energiei electrice achiziționate de furnizor pe piața angro de energie electrică și cheltuielile specifice de furnizare a energiei electrice.
33. Punct de delimitare - loc în care instalatiile utilizatorului se delimitează ca proprietate de instalațiile operatorului de rețea.
34. Punct de măsurare a energiei electrice furnizate - locul de racordare a transformatoarelor de măsurare sau la care este conectată aparatura și ansamblul instalațiilor care servesc la măsurarea puterii și energiei electrice tranzacționate.
35. Putere minimă de avarie - puterea strict necesară clientului pentru menținerea în funcțiune a agregatelor care condiționează securitatea instalațiilor și a personalului.
36. Putere minimă tehnologică - cea mai mică putere necesară unui client pentru menținerea în funcțiune, în condiții de siguranță, numai a acestor echipamente și instalații impuse de procesul tehnologic, pentru a evita pierderi de producție prin deteriorare.
37. Regim de limitare - situație în care este necesară reducerea puterii electrice absorbite de clienți cu asigurarea puterii minime tehnologice, în vederea menținerii în limite normale a parametrilor de funcționare a SEN.
38. Situație de avarie în SEN - situație în care, datorită avariei unor instalații și agregate energetice sau întreruperii funcționare a SEN.
39. Sistemul Electronegetic Național (SEN) - sistemul electronegetic situat pe teritoriul național. SEN constituie infrastructura de bază utilizată în comun de participanții la piața de energie electrică.
40. Zi - zi calendaristică.



Anexa nr. 2

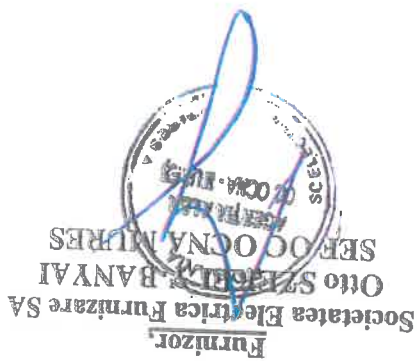
la Contract nr. 2003872/01.11.2018

Locuri de consum. Cantități de energie electrică contractate [MWh]

Nr. Crt.	Județ	Denumire loc de consum	Cod CAEN	Adresa loc consum	Tensiunea din punctul de delimitare	Tensiunea din punctul de măsură	NLC	Cantitate de energie contractată [MWh/lună]
1	Alba	Sediu	8411	Lunca Muresului, str. Garii, nr. 303	JT	JT	2003872	0,3
2	Alba	Iluminat public PT2 Livada	9830	Lunca Muresului, str. Livada, 2FN	JT	JT	2003859	0,5
3	Alba	Iluminat public PT4 Gara	9830	Lunca Muresului, str. Garii, nr. 3FN	JT	JT	2003869	1
4	Alba	Camion cultural	9001	Lunca Muresului, str. Garii, nr. 310	JT	JT	2003875	0,3
5	Alba	Iluminat public PT3 Sub vii	9830	Lunca Muresului, str. Sub vii, nr. 1FN	JT	JT	2003903	1,4
6	Alba	Camion cultural	9001	Gura Argesului, str. Principala, nr. 1	JT	JT	2003911	0
7	Alba	Iluminat public PT1	9830	Gura Argesului, str. Principala, nr. 2FN	JT	JT	2003913	1,3
8	Alba	Iluminat public PT2 sub vii	9830	Gura Argesului, str. Principala, nr. 3FN	JT	JT	2003918	0,2
9	Alba	Pompa apa - Drumul Tarii	8411	Lunca Muresului, str. Drumul Tarii, nr. 537	JT	JT	8056106	0,3
10	Alba	Iluminat public PT1	9830	Lunca Muresului, str. Grindului, nr. 1	JT	JT	7029861	0,2

11	Alba	Pompa apa - Grindului	8411	Lunca Muresului, nr.1 str. Grindului,	JT	JT	7029855	0,5
12	Alba	Pompa apa - Florilor	3700	Lunca Muresului, str. Florilor, IFN	JT	JT	8039114	0,1
13	Alba	Pompa apa - str. Razboieni	3700	Lunca Muresului, str. Razboieni, IFN	JT	JT	8039115	0,1
14	Alba	Statie Epurare Intre Linii	8411	Lunca Muresului, str. Intre Linii, nr. IFN	JT	JT	8026232	0,4
15	Alba	Sediu	8411	Lunca Muresului, str. Garii, nr. 303	JT	JT	8084976	0,3
16	Alba	Statie captare apa potabila	3700	Lunca Muresului, str. Drumul Tarii, nr. 538A	JT	JT	8102581	5,4
17	Alba	Baza sportiva	8411	Lunca Muresului, str. Razboieni, nr. IFN	JT	JT	8090852	0,3

Clientul poate modifica valorile contractate pentru lunile urmatoare printr-o solicitare scrisă, înregistrată la furnizor, cu cel puțin 20 de zile înainte de începerea intervalului de facturare al fiecărei luni.



(Nume și prenume, semnătură legală)

Comuna Lunca Muresului

e) prin fiia cec;
f) orice altă modalitate prevăzută în dispozițiile legale privitoare la plată, acceptată și practică de furnizor;
g) încetarea prezentului contract nu exonerează părțile contractante de obligațiile financiare generate de regularizarea certificatelor verzi.
Art. 8.4. Factura de regularizare a certificatelor verzi are același regim cu facturile de energie electrică și același termen de plată.
Art. 8.5. (1) În cazul în care un client contestă valoarea unei facturi și comunică acest fapt furnizorului în termen de 30 zile calendaristice de la data emiterii, furnizorul este obligat să analizeze corectitudinea contestației și să comunice clientului rezultatul analizei în termen de 5 zile de la înregistrarea contestației, indiferent dacă factura a fost plătită de client sau nu. În cazul în care soluționarea contestației implică verificarea valorilor măsurate, termenul de 5 zile se prelungește cu intervalul de timp dintre ziua în care furnizorul comunică operatorului de măsurare solicitarea de verificare a acestor valori contestate și ziua în care furnizorul primește răspunsul de la operatorul de măsurare, prevăzut în *Standardul de performanță pentru serviciul de distribuție a energiei electrice* în vigoare, cu condiția înștiințării clientului în scris despre acest fapt, în termenul inițial de 5 zile.
(2) Dacă furnizorul constată că factura inițială este corectă, furnizorul aduce la cunoștința clientului acest fapt, în termenul prevăzut la alin. (1), iar clientul este obligat să efectueze plata în cuantumul și în termenul de scadență specificat pe factură.
(3) Dacă furnizorul constată că factura inițială a fost calculată greșit, furnizorul aduce la cunoștința clientului acest fapt în termenul prevăzut la alin. (1), anulează/stornează factura și emite o nouă factură, cu decațarea corespunzătoare a termenului de plată.
(4) Dacă în situația prevăzută la alin. (2) clientul final achită factura, dar se dovedește, ulterior efectuării plății de către clientul final, că suma facturată a fost mai mare decât cea corect calculată, contestația fiind justificată, furnizorul plătește clientului final diferența dintre suma încasată și cea corect calculată, inclusiv penalități calculate pentru suma încasată necuvenit, egale cu nivelul penalităților de întârziere prevăzute în contract pentru neplata la termen de către clientul final a facturilor de energie electrică.
(5) Penalitățile prevăzute la alin. (4) se calculează pentru perioada dintre data plății efectuate de clientul final și data la care se regularizează/se restituie suma încasată nejustificat.
(6) Restituirea diferenței datorate de furnizor conform alin. (5) se consideră efectuată la data la care contul creditorului a fost alimentat cu suma de bani care a făcut obiectul plății prin care se corectează suma facturată inițial.
Art. 8.6. Energia electrică reactivă tranzitată prin punctul de deconectare în intervalul de deconectare se va plăti de către client în conformitate cu prevederile „Metodologiei privind stabilirea obligațiilor de plată a energiei electrice reactive și a prețului reglementat pentru energia electrică reactivă” aprobate prin Ordin ANRE.

9. Obligații, drepturi și garanții.

Art. 9.1. (1) Părțile se obligă una față de cealaltă să dețină, pe parcursul derulării contractului, toate aprobările necesare fiecăreia pentru executarea obligațiilor cuprinse în prezentul contract, conformându-se, în același timp, tuturor cerințelor legale.
(2) Părțile garantează una celeilalte că prezentul contract reprezintă o obligație validă, legală, opozabilă în justiție în termenii acestui contract.
(3) Părțile se obligă să respecte instrucțiunile și comenzile operative emise de către operatorul de sistem/distribuție în baza *Codului tehnic al rețelei electrice de transport și Codului tehnic al rețelelor electrice de distribuție* în vigoare, aprobate prin Ordine ANRE. Obligațiile ce revin fiecărei părți în baza prezentului contract nu pot fi invocate drept cauză a nerespectării *Codurilor tehnice ale rețelelor electrice de transport/distribuție*.
Art. 9.2. **Accesul la informații. Confidențialitate**
(1) Părțile nu vor transmite informațiile confidențiale obținute în cadrul prezentului contract unor persoane neautorizate să primească astfel de informații.
(2) Fac excepție cazurile când:
a) se dispune de consimțământul scris al părții ale cărei interese pot fi afectate de diseminarea informației;

- b) informația este deja publică;
- c) partea este obligată sau are permisiunea de a divulga informația în scopul respectării unei legi în vigoare, a solicitării făcute printr-o hotărâre și/sau decizie a autorităților judecătorești și/sau a altor autorități competente;
- d) informația trebuie transmisă în cursul îndeplinirii normale a activităților care constituie obiectul contractului.

10. Obligațiile furnizorului

Art. 10.1. Furnizorul are următoarele obligații:

- a) să dețină licența de furnizare a energiei electrice și să respecte prevederile acesteia privind furnizarea cu energie electrică a clienților;
- b) să asigure cliențului puterea și energia electrică în termenii prezentului contract și în conformitate cu *Standardul de performanță pentru serviciul de distribuție a energiei electrice* aprobat prin Ordin ANRE;
- c) să asigure continuitatea în alimentarea în limitele nivelului de siguranță, prin intermediul operatorului de rețea (OR), conform *Avizului tehnic de racordare* și a *Convenției de exploatare*, dacă au fost executate integral lucrările prevăzute în *avizul tehnic de racordare* și, după caz, a *certificatului de racordare*;
- d) să asigure, prin intermediul OR, în punctul de delimitare, parametrii de calitate, respectiv frecvența și tensiunea, la valorile nominale, cu abaterile prevăzute de reglementările în vigoare, conform *Standardului de performanță pentru serviciul de distribuție a energiei electrice* aprobat prin Ordin ANRE.
- e) să informeze OR pentru reconsiderarea mărimilor de reglaj ale protecțiilor din instalațiile de distribuție/transport, la cererea justificată a cliențului;
- f) să factureze cliențului energia electrică și puterea la prețurile negociate și tarifele legale în vigoare;
- g) să răspundă în termen legal tuturor reclamațiilor și sesizărilor scrise ale cliențului, conform *Standardului de performanță pentru activitatea de furnizare a energiei electrice*;
- h) să furnizeze cliențului informații privind istoricul de consum pe ultimele 12 luni și eventualele sume de bani datorate/plătite cliențului /de client, aferente facturilor emise, pentru ultimul an calendaristic, la cererea acestuia, conform *Standardului de performanță pentru activitatea de furnizare a energiei electrice*;
- i) să informeze cliențului cu privire la modificarea tarifulor reglementate, în termen de 30 de zile de la aplicarea actului legislativ;
- j) să încheie, cu respectarea *Regulamentului de furnizare a energiei electrice la clienții finali*, contracte reglementate, cu OD și, după caz, cu OTS, în vederea asigurării serviciilor de transport și distribuție a energiei electrice, în scopul îndeplinirii prevederilor prezentului contract. La încheierea contractelor reglementate cu OD și OTS furnizorul acționează în numele și pe seama cliențului;
- k) să respecte prevederile contractelor de furnizare, rețea, ale standardului de performanță pentru serviciile respective, precum și orice altă reglementare aplicabilă în domeniul energiei electrice;
- l) să asigure, prin preluare de la OR, la termenele convenite, valorile de consum măsurate de contoarele de energie electrică, în vederea stabilirii cantităților facturale;
- m) să permită, prin intermediul OR, accesul pentru citire delegatului cliențului la grupurile de măsurare pentru decontare;
- n) să asigure puterea minimă tehnologică în regim de limitare specificată în contractul de furnizare/rețea;
- o) atunci când contractul de rețea este încheiat de furnizor, acesta asigură legătura între cliențului final și OR, privind serviciul de rețea;
- p) să protejeze la întreprinderea alimentării cu energie electrică clienții vulnerabili;
- q) să intermedieze restabilirea de către OR a alimentării, în cazul acționării protecției la defect (întreruptor automat/siguranță fuzibilă) din instalațiile OR;
- r) să notifice clienții asupra întreruperilor în alimentarea în cazul întreruperilor programate, prin intermediul OR, cu respectarea *Regulamentului de furnizare a energiei electrice la clienții finali* - art. 115 și *Standardului de performanță pentru serviciul de distribuție a energiei electrice*;
- s) să investească în reclamațiile privind calitatea activității de furnizare;
- t) să investească în reclamațiile privind înregistrările eronate ale aparatelor de măsurare;
- u) să programeze și efectueze audiențe;
- v) să intermedieze, prin OR, execuții de lucrări la clienții vulnerabili;



w) orice alte obligații prevăzute de Legea nr. 123/2012, cu modificările și completările ulterioare, de Regulamentul de furnizare a energiei electrice la clienții finali, de contractele încheiate sau de alte acte normative aplicabile.

Art. 10.2. Obligațiile nominalizate la lit. b), c), d), e), f), g), h), i), j), k), l), m), n), o), p), q), r), s), t), v) sunt în sarcina OR și prelate de furnizor în baza contractului pentru serviciul de distribuție, încheiat cu acesta.

11. Drepturile furnizorului

Art. 11. Furnizorul are următoarele drepturi:

a) să inițieze modificarea și completarea contractului de furnizare a energiei electrice sau a anexelor la acesta ori de câte ori apar elemente noi, prin acte adiționale, atunci când consideră necesară detalierea, completarea sau introducerea unor clauze noi;

b) să interzică furnizarea energiei electrice în conformitate cu prevederile prezentului contract;

c) în regim de limitări și restricții, atunci când este deficit de putere și/sau de energie în S.E.N., la ordinul dispecerului energetic, să ia măsuri de deconectare a clientului, prin intermediul OR, în scopul prevenirii sau lichidării unor avarii în S.E.N. Aceste măsuri se aplică conform Standardului de performanță pentru serviciul de distribuție a energiei electrice;

d) să aibă acces în incinta clientului pentru verificarea instalației de alimentare și utilizare a energiei electrice, a echipamentelor de măsurare și a respectării prevederilor contractuale; accesul se va efectua în prezența delegatului împuternicit al clientului;

e) să emită facturi de recalculare a consumului de energie electrică stabilit și comunicat de operatorul de rețea, în caz de defecțiuni ale echipamentelor de măsurare, cu respectarea procedurilor specifice;

f) să emită facturi de regularizare a valorii certificatelor verzi atât în timpul derulării contractului cât și după încetarea acestuia;

g) să refuze plata totală sau parțială a unor daune privind defecțarea unor instalații/receptoare de energie electrică dacă datele de garantare tehnică a acestora specifică parametrii de calitate a energiei electrice furnizate potrivit altor norme/standarde decât cele recunoscute/aprobate de ANRE, conform Regulamentului de furnizare a energiei electrice la clienții finali;

h) orice alte drepturi prevăzute de legislația în vigoare.

12. Obligațiile clientului

Art. 12. Clientul are următoarele obligații:

a) să achite integral și la termen facturile emise de furnizor;

b) să asigure prin soluții proprii, tehnologice și/sau energetice, evitarea unor efecte deosebite la întreruperea alimentării cu energie electrică din SEN în cazul în care există echipamente sau instalații la care întreruperea alimentării cu energie electrică poate duce la incendii, accidente umane, explozii, deteriorări de utilitate etc.;

c) să ia măsurile necesare din punct de vedere al schemelor interne de alimentare a instalațiilor și echipamentelor tehnologice, inclusiv din punctul de vedere al instalațiilor de protecție și automatizare, pentru asigurarea funcționării în continuare a receptorilor importanți în cazul funcționării automate din instalațiile OR sau ale clientului, în scopul exploatații sigure și economice a instalațiilor electrice;

d) să respecte normele și prescripțiile tehnice în vigoare în vederea eliminării efectelor negative asupra calității energiei electrice;

e) să respecte dispozițiile dispecerului energetic, conform reglementărilor în vigoare privind schema de funcționare a instalațiilor racordate la S.E.N.;

f) să nu modifice valorile parametrilor de protecție și de reglaj stabilite cu OR;

g) să ia măsuri de evitare a supracompensării energiei electrice reactive;

h) să comunice în scris, în termen de 30 de zile, furnizorului orice modificare a elementelor care au stat la baza încheierii contractului, în caz contrar rămânând total răspunzător;

i) să suporte orice consecințe asupra clienților finali racordati la instalațiile sale ce decurg din restricționarea sau din întreruperea furnizării energiei electrice către aceștia ca urmare a nerespectării prevederilor prezentului contract, inclusiv în cazul nepiații energiei electrice;

j) să permită OR, la solicitarea acestuia, întreruperea planificată a alimentării cu energie electrică pentru întreținere, revizii și reparații executate în instalațiile OR;

k) să suporte costul remedierii defecțiunilor produse în instalațiile OR din vina clientului, al contravalorii justificate a pagubelor produse OR și altor clienți, inclusiv prin nelivrarea energiei electrice;

l) să comunice furnizorului în scris, în termen de 30 zile, pierderea calității de deținător al spațiului pentru care a fost încheiat prezentul contract;

m) să răspundă solicitărilor de actualizare a contractului sau a anexelor specifice formulate de furnizor în temeiul art. 11, lit. a;

n) să notifice furnizorului în maximum 30 zile de la deschiderea procedurii insolvenței împotriva sa;

o) să mandateze furnizorul să îl reprezinte în vederea încheierii în numele și pe seama sa a contractelor reglementate cu OD și OTS;

p) să mențină starea tehnică corespunzătoare a instalațiilor electrice proprii în conformitate cu normele în vigoare;

q) să respecte clauzele contractului de furnizare, respectiv contractului cadru de rețea, inclusiv cele prevăzute în anexele acestora;

r) orice alte obligații prevăzute de legislația în vigoare.

13. Drepturile clientului

Art. 13. Clientul are următoarele drepturi:

a) să consume energie electrică din instalațiile OR, în conformitate cu prevederile prezentului contract;

b) să solicite furnizorului modificarea și completarea prezentului contract și a anexelor la acesta sau să inițieze acțiune adițională la contract, atunci când apar elemente noi sau când consideră necesară detașarea ori completarea unor clauze contractuale;

c) să aibă acces la grupurile de măsurare/controlare în vederea decontării, chiar dacă acestea se află în incinta OR; (d) să acordeze la instalațiile proprii, cu avizul scris al furnizorului și al operatorului de distribuție, în condiții legale, clienți de energie electrică (subconsumatori);

e) să solicite furnizorului/OR măsuri pentru remedierea defecțiunilor și a deranjamentelor survenite la instalațiile de distribuție, în cazul în care furnizorul a încheiat contracte de distribuție și de transport în numele clientului;

f) să beneficieze, contra-cost, de serviciile furnizorului în condițiile negocierii unor contracte pentru prestări de servicii, conform prevederilor legale;

g) să verifice respectarea prevederilor prezentului contract, în prezența delegatului împuternicit al furnizorului;

h) să beneficieze de serviciul universal în condițiile stabilite prin reglementările ANRE, dacă îndeplinește prevederile specifice ale *Legii energiei electrice și a gazelor naturale*, cu modificările și completările ulterioare, pentru a fi încadrat la această categorie și să opteze pentru oricare dintre prețurile/tarifelor aplicabile categoriei de clienți finali din care face parte;

i) să opteze pentru orice modalitate de plată pe care furnizorul o pune la dispoziție;

j) să solicite OR (direct sau prin intermediul furnizorului) repararea sau înlocuirea grupului de măsură/controlorului defect, în condițiile reglementărilor în vigoare;

k) să solicite modificarea cantităților de energie convenite în Anexa 2, ori când consideră că i se va modifica consumul, cu condiția ca noile valori să fie transmise cu cel puțin 20 de zile înainte de începerea intervalului de facturare respectiv;

l) să solicite și să primească de la furnizor și/sau OR explicații privind elementele facturii;

m) să primească toate datele pertinente privind consumul, în mod nediscriminatoriu în raport cu costurile necesare pentru furnizarea acestor date;

n) oricare alte drepturi prevăzute de legislația în vigoare.

14. Răspunderea contractuală

Art. 14.1. Pentru neexecutarea, în totalitate sau în parte, a obligațiilor prevăzute în prezentul contract, părțile se supun și răspund conform prevederilor *Codului civil* și ale actelor normative în vigoare.

Art. 14.2. (1) Clientul are dreptul să primească despăgubiri pentru daune materiale datorate nerespectării de către OR a indicatorilor de calitate privind continuitatea alimentării și calitatea tensiunii prevăzută în contractele de rețea și în standardul de performanță aferent serviciului de rețea.

(2) Clientul primește despăgubirea prevăzută la alin. (1) de la furnizor, iar furnizorul recuperează sumele achitate clientului de la OR responsabil de producerea daunelor respective, în termenele și condițiile prevăzute în contractul de rețea sau de legislație.

(3) Dispozițiile alin. (1) nu se aplică în cazul deteriorării lămpilor electrice sau a receptorilor electrotermice care nu conțin componente electronice.

(4) În situația în care, pentru aceeași întrerupere, clientul este îndreptățit să primească și o compensație conform standardelor de performanță și o despăgubire, el va primi fie despăgubirea, fie compensația, respectiv pe cea care are valoarea cea mai mare.

(5) Despăgubirile se plătesc la cererea clientului, dacă în urma investigației efectuate de către OR și furnizor se constată existența prejudiciului și culpa furnizorului/OR.

Art. 14.3. Furnizorul este exonerat de răspundere pentru creșterea tensiunii peste limitele prevăzute în rețelele OD fără ca acesta din urmă să fi aprobat acest regim.

Art. 14.4. (1) Furnizorul nu răspunde față de client pentru întreruperea furnizării energiei electrice sau pentru calitatea energiei electrice furnizate, în cazul unor calamități și/sau al unor fenomene ale naturii care au avut o intensitate mai mare decât cele prevăzute în descrierile de proiectare.

(2) De asemenea, furnizorul nu răspunde pentru întreruperile cauzate de client, inclusiv pentru sistarea furnizării energiei electrice și rezilierea contractului în condițiile art. 18.8 alin. 1 lit. c) din prezentul contract.

(3) Nedeplinirea obligației prevăzute la art. 12 lit. l) atrage sistarea furnizării energiei electrice la locul de consum și rezilierea prezentului contract de furnizare a energiei electrice, fără a fi atrasă răspunderea furnizorului din prezentul contract;

(4) Furnizorul/OR nu răspunde pentru daune, dacă întreruperea furnizării energiei electrice sau calitatea necorespunzătoare a energiei electrice se datorează următoarelor cauze: cazul de forță majoră, daunele sunt cauzate de întreruperi planificate conform standardului de performanță pentru serviciul de distribuție/transport, daunele sunt cauzate de întreruperi în situații excepționale, dacă OR și furnizorul au acționat în conformitate cu prevederile reglementărilor în vigoare pentru astfel de situații.

Art. 14.5. Clientul plătește despăgubiri OR pentru daunele materiale dovedite, produse OR, inclusiv pentru echipamentele sau a instalațiilor proprii ori a manevrelor executate de personalul propriu, conform prevederilor contractelor de rețea încheiate de furnizor.

Art. 14.6. (1) În situațiile când o parte pretinde despăgubiri cealalte părți referitoare la continuitatea în alimentare sau calitatea tensiunii și pentru care s-au înregistrat sesizări scrise, acestea vor fi analizate de către părți.

(2) Termenul de depunere a sesizării scrise este de maxim 5 zile lucrătoare de la data producerii incidentului reclamat. Dacă furnizorul consideră că nu a produs prejudiciul, acesta va transmite cererea clientului părții sesizate a fi produs prejudiciul.

(3) Sesizarea va fi însoțită de documente justificative din care să rezulte cu certitudine cele reclamate, inclusiv prejudiciul realizat și modul de acționare al personalului propriu pentru limitarea incidentului reclamat.

Art. 14.7. (1) În cazul în care este necesară analiza la fața locului, partea reclamată este obligată să efectueze împreună cu partea vătămăită și, după caz, cu furnizorul analiză la fața locului a incidentului reclamat, în cel mult 10 zile lucrătoare de la primirea cererii de analiză/despăgubire.

(2) Fiecare parte, furnizor, OR, client final, va pune la dispoziție celorlalte părți, gratuit, toate datele legate de incident care sunt necesare pentru analiza incidentului.

Art. 14.8. Nerespectarea contractului de furnizare a energiei electrice de către client dă dreptul furnizorului, conform prevederilor din contract la:

a) aplicarea de dobanzi penalizatoare;

b) obligația de a constitui garanții financiare;

c) întreruperea temporară a furnizării energiei electrice;

d) rezilierea contractului de furnizare a energiei electrice.

15. Întreruperea furnizării energiei electrice

Art. 15.1. (1) Furnizorul va întrerupe clientului furnizarea energiei electrice în următoarele cazuri:

- a) consumul energiei electrice cu contract expirat;
- b) consumul fraudulos de energie electrică;
- c) depășirea puterii aprobate prin avizul de racordare;
- d) neachitarea facturilor emise de furnizor sau a altor sume datorate acestuia de către client, în condițiile stabilite;
- e) împiedicarea delegatului împuternicit al furnizorului/operatorului de măsurare de a monta, verifica, înlocui sau de a citi elementele grupurilor de măsurare/contoarele, de a verifica și remedia defecțiunile în instalațiile care sunt proprietate a OR, atunci când acestea se află pe teritoriul clientului, de a verifica instalațiile proprii ale clientului, situate în amonte de alt client sau de a racorda un nou client;
- f) împiedicarea accesului OR în instalațiile de utilizare ale clientului, în scopul de a culege datele necesare pentru recalcularea consumului, în cazul constatării unor situații care conduc la înregistrarea eronată a consumului de energie electrică;
- g) contractul de furnizare a energiei electrice este pe numele altei persoane juridice decât al celei care deține de drept locul de consum;
- h) clientul nu aplică reducerea puterii absorbite cerută de furnizor/OR în regim de restricții, conform contractului și în termenii prevăzuți în acesta;
- i) clientul nu respectă programul convenit pentru întreruperi în scopul executării reviziilor tehnice ale instalației de alimentare, a altor lucrări în instalațiile OR sau refuză să participe la întocmirea acestor programe;
- j) clientul modifică reglajele instalațiilor de protecție stabilite cu OR;
- k) clientul nu a luat la termenul convenit cu furnizorul/OR măsurile de limitare a perturbărilor până la valorile normate;
- l) nereșpectarea limitelor zonelor de protecție pentru rețelele și instalațiile electrice, conform legislației în vigoare;
- m) periclitarea vieții sau a sănătății oamenilor ori a integrității bunurilor materiale;
- n) pentru prevenirea sau limitarea extinderii avariiilor în echipamentele electrotehnice în zonele de rețea electrică sau la nivelul întregului SEN;
- o) pentru executarea unor manevre și a unor lucrări impuse de situații de urgență, care nu se pot efectua fără întreruperi;
- p) în cazul constatării intervenției de către persoane neautorizate asupra instalațiilor OR, inclusiv asupra instalației de racordare a clientului final, în scopul alimentării locului de consum în alte condiții decât cele prevăzute în certificatul de racordare/avizul tehnic de racordare, OR procedează după cum urmează:
- i) sesizează organele de cercetare penală, în condițiile legii;
- ii) întrerupe eventuala conexiune ilegală a locului de consum la rețeaua proprie și ia măsuri de înlocuire a instalației de racordare cu sisteme cu siguranță antifraudă mărită;
- iii) după stabilirea vinovăției clientului final prin hotărâre judecătorească definitivă, întrerupe alimentarea cu energie electrică a acestuia, dacă clientul final nu respectă condițiile de plată stabilite de instanță.
- q) în cazul intervenției neautorizate de către orice persoană fizică sau juridică asupra instalațiilor OR, în scopul alimentării cu energie electrică a unui loc de consum neracordat la rețea, sau pentru a cărui alimentare cu energie electrică nu există încheiate contracte aferente în derulare, încheiate conform legii, OR procedează după cum urmează:

- i) întrerupe alimentarea cu energie electrică realizată neautorizat;
- ii) sesizează organele de cercetare penală, în condițiile legii;
- r) în alte cazuri în care se specifică acest drept în prezentul contract.

(2) Întreruperea furnizării energiei electrice se realizează:

- a) fără preaviz, în cazurile prevăzute. la alin. (1) lit. b), f), g), h), j), m), n), o), p) și q);
- b) cu preaviz de 5 zile lucrătoare, în cazurile prevăzute la alin. (1) lit. a), c), d), e), i), k), l), l).

