

AMENAJAMENT PASTORAL PENTRU PAJIȘTILE U.A.T. VOITEG- județul TIMIS

46	Ps 712	Ps 712	CF 403037	1,8554	
48	F 696	F 696	CF 403044	0,2350	
49	Pș 702	Pș 702	CF 403033	0,5970	
50	Pș 705	Pș 705	CF 403014	8,1658	
51	Pș 708	Pș 708	CF 403020	2,9526	
52	Pș 709/2	Pș 709/2	CF 403019	1,2215	
53	Pș 715	Pș 715	CF 403051	3,7879	
54	Pș 729	Pș 729	CF 403025	1,2391	
55	Pș 730	Pș 730	CF 403043	0,4281	
56	Pș 717	Pș 717	CF 403015	2,6239	
<b>TOTAL U.A. 7 VOITEG</b>				<b>81.1973</b>	
				<b>ha</b>	
60	Ps 793/1	Ps 793/1	CF 403055	13,3001	
61	Ps 792	Ps 792	CF 403071	0,2917	
62	Pș 783	Pș 783	CF 403029	8,2719	
63	Ps 789	Ps 789	CF 403017	7,6676	
64	F 798	F 798	CF 403028	0,2376	
65	Pș 790	Pș 790	CF 403054	0,3181	
<b>TOTAL U.A. 8 VOITEG</b>				<b>30,0870</b>	
				<b>ha</b>	
<b>TOTAL suprafețe de pajiște LOCALITATEA VOITEG</b>				<b>246,0437</b>	
				<b>ha</b>	

Tabelul 2.3.

Evidența UA pentru pajiștile localității VOITEG

Nr. crt.	Nr. UA	Suprafața -ha-
1	UA 1 VOITEG	12,7982
2	UA 2 VOITEG	12,6746
3	UA 3 VOITEG	20,9024
4	UA 4 VOITEG	15,3567
5	UA 5 VOITEG	3,4060
6	UA 6 VOITEG	69,6215
7	UA 7 VOITEG	81.1973
8	UA 8 VOITEG	30,0870
<b>TOTAL suprafețe de pajiști localitatea VOITEG</b>		<b>246,0437</b>

Organizarea suprafețelor care fac obiectul acestui amenajament în trupuri de pajiște pentru localitatea Voiteg este redată în tabelele 2.4. -2.11 și figurile 2.1. - 2.8

Tabelul 2.4.

Structura și caracterizarea UA 1 (trup pajiște 1) localitatea VOITEG

Nr. crt.	TARLA	PARCELA	NR CF	SUPRAFATA	OBSERVAȚII
4	F 941	F 941	CF 403024	0,0545	
5	F 945	F 945	CF 403009	0,0632	
6	Pș 1000	Pș 1000	CF 403011	1,5081	
7	Pș 1002	Pș 1002	CF 403048	0,2210	
8	Pș 990	Pș 990	CF 403012	1,3413	
9	Pș 991/2	Pș 991/2	CF 403022	0,4293	
10	Pș 992	Pș 992	CF 403050	0,0573	
11	Pș 994	Pș 994	CF 403023	0,0934	
12	Pș 996	Pș 996	CF 403010	0,5585	
17	Pș 1005	Pș 1005	CF 403021	7,1744	
24	Pș 942	Pș 942	CF 403036	1,2972	
<b>TOTAL U.A. 1 VOITEG</b>				<b>12,7982 ha</b>	

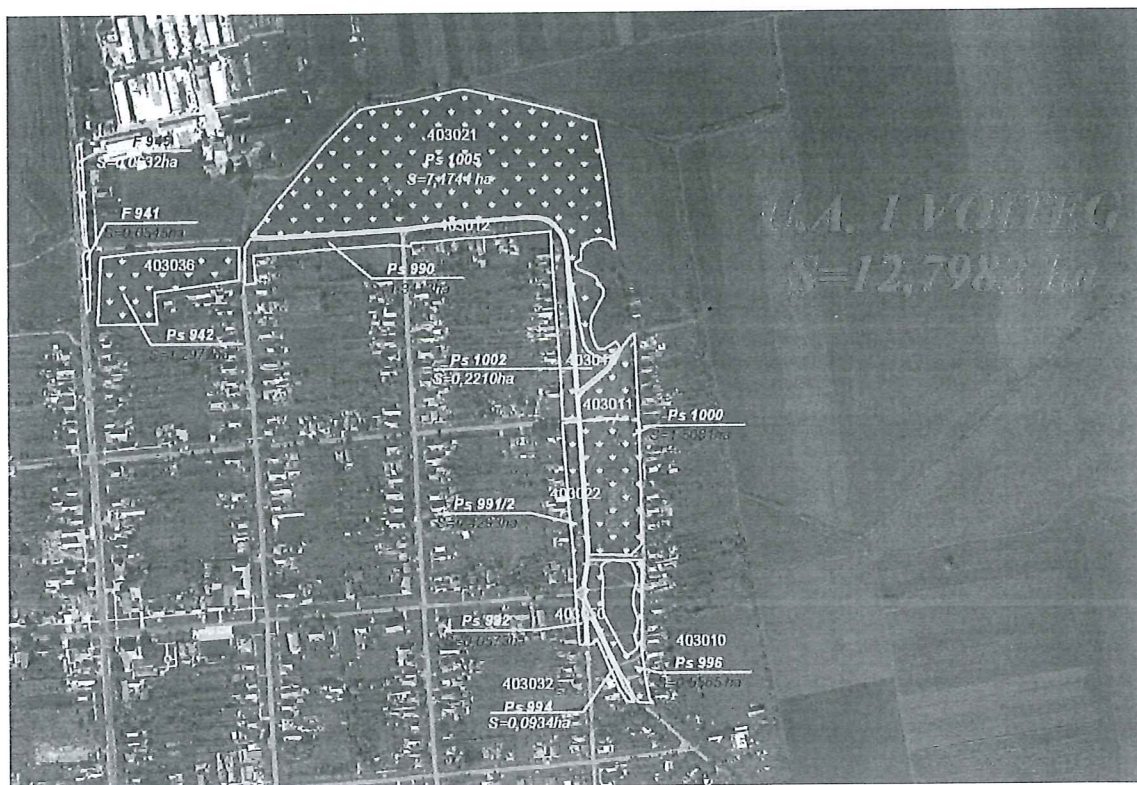


Fig.2.1. Localizarea UA 1 (trup pajiște 1) pentru localitatea VOITEG

Tabelul 2.5.

Structura și caracterizarea UA 2 (trup pajiște 2) localitatea VOITEG

Nr. crt.	TARLA	PARCELA	NR CF	SUPRAFATA	OBSERVAȚII
18	F 611		CF 403524	0,0025	PROVENITE DIN CF 402911 (F 611, S=0,0900)
19	F 611		CF 403525	0,0627	
20	F 611		CF 403526	0,0248	
21	Pș 614		CF 403530	0,4033	PROVENITE DIN CF 402912 (PS 614 S= 4,2507)
22	Pș 614		CF 403531	0,5172	
23	Pș 614		CF 403532	3,3302	
13	F 937	F 937	CF 403040	0,0400	
14	F 938	F 938	CF 402914	0,2059	
41	Pș 939		CF 403527	0,4103	PROVENITE DIN CF 401396 (Pș 939 S=8,088)
42	Pș 939		CF 403528	0,3099	
43	Pș 939		CF 403529	7,3678	
<b>TOTAL U.A. 2 VOITEG</b>				<b>12,6746 ha</b>	



Fig.2.2. Localizarea UA 2 (trup pajiște 2) pentru localitatea VOITEG

Tabelul 2.6.

Structura și caracterizarea UA 3 (trup pajiște 3) localitatea VOITEG

Nr. crt.	TARLA	PARCELA	NR CF	SUPRAFATA	OBSERVAȚII
1	F 1065/1	F 1065/1	CF 403041	0,2348	
2	F 1065/2	F 1065/2	CF 403045	0,0404	
3	F 1065/3	F 1065/3	CF 403031	0,0707	
25	Pș 928/1	Pș 928/1	CF 402231	12,4219	
26	Pș 934	Pș 934	CF 401126	7,2268	
16	-	GRADINI	CF 401127	0,9078	EXTRAVILAN PARTE DIN PS934
<b>TOTAL U.A. 3 VOITEG</b>				<b>20,9024 ha</b>	



Fig.2.3. Localizarea UA 3 (trup pajiște 3) pentru localitatea VOITEG

Tabelul 2.7.

Structura și caracterizarea UA 4 (trup pajiște 4) localitatea VOITEG

Nr. crt.	TARLA	PARCELA	NR CF	SUPRAFATA	OBSERVAȚII
27	Ps 816/1	Ps 816/1	CF 401018	15,3567	
<b>TOTAL U.A. 4 VOITEG</b>				<b>15,3567 ha</b>	

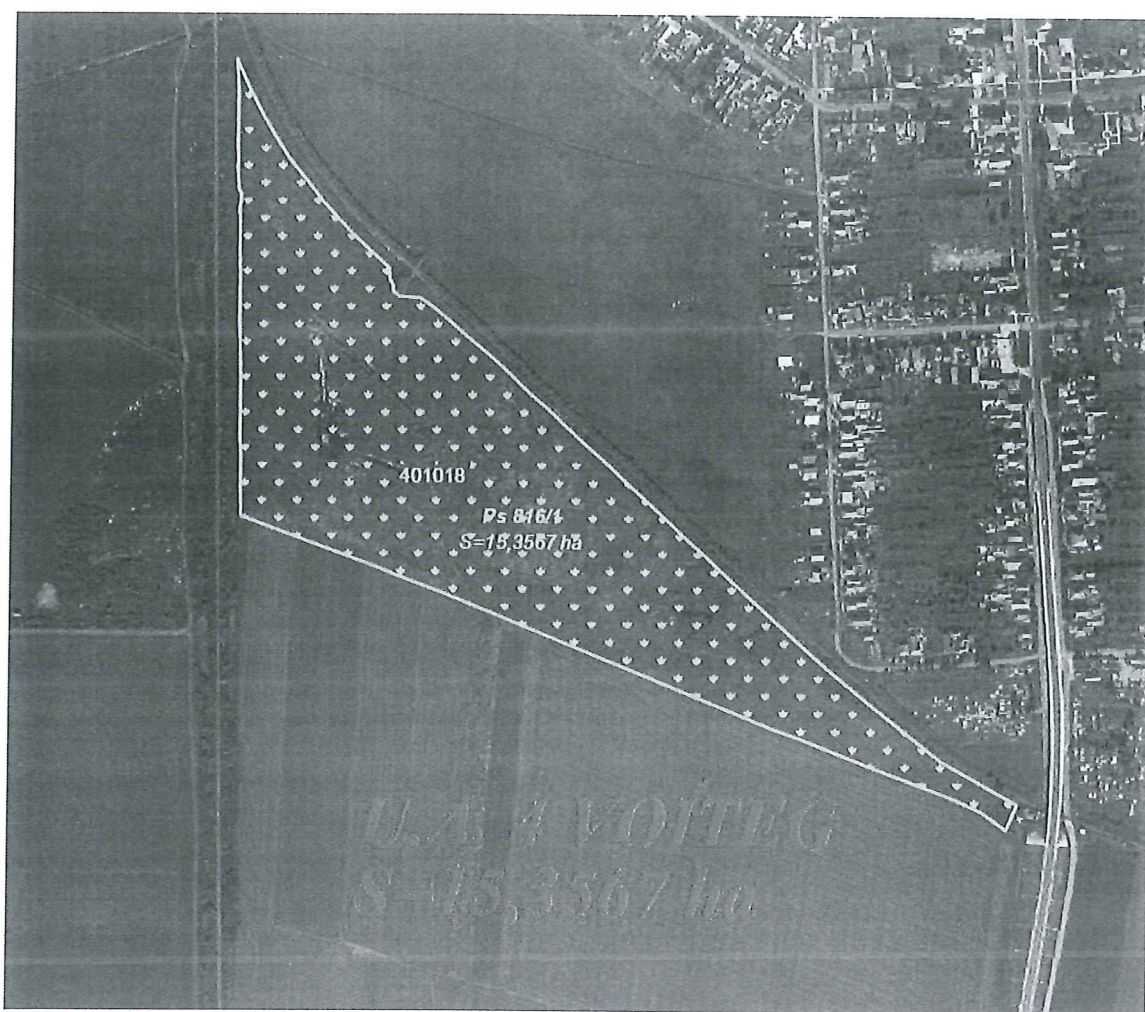


Fig.2.4. Localizarea UA 4 (trup pajiște 4) pentru localitatea VOITEG

Tabelul 2.8.

Structura și caracterizarea UA 5 (trup pajiște 5) localitatea VOITEG

Nr. crt.	TARLA	PARCELA	NR CF	SUPRAFATA	OBSERVAȚII
15	Pș 1059	Pș 1059	CF 401080	3,4060	
<b>TOTAL U.A. 5 VOITEG</b>				<b>3,4060 ha</b>	



Fig.2.5. Localizarea UA 5 (trup pajiște 5) pentru localitatea VOITEG

Tabelul 2.9.

Structura și caracterizarea UA 6 (trup pajiște 6) localitatea VOITEG

Nr. crt.	TARLA	PARCELA	NR CF	SUPRAFATA	OBSERVAȚII
28	Pș 757	Pș 757	CF 403016	18,2470	
29	Ps 756	Ps 756	CF 403035	10,4291	
30	Ps 768	Ps 768	CF 403030	6,3568	
31	Ps 766/1	Ps 766/1	CF 403052	15,1853	
32	Ps 773	Ps 773	CF 403018	4,8012	
33	Pș 765	Pș 765	CF 403047	2,3910	
34	Pș 762	Pș 762	CF 403056	4,4731	
35	Pș 735	Pș 735	CF 403027	3,8552	
36	Ps 734/1/10	Ps 734/1/10	CF 401667	2,8200	
57	F 754/1	F 754/1	CF 403023	0,4534	
58	F 754/2	F 754/2	CF 403039	0,0204	
59	F 770/1	F 770/1	CF 403053	0,5890	
<b>TOTAL U.A. 6 VOITEG</b>				<b>69,6215 ha</b>	



Fig.2.6. Localizarea UA 6 (trup pajiște 6) pentru localitatea VOITEG

Tabelul 2.10.

Structura și caracterizarea UA 7 (trup pajiște 7) localitatea VOITEG

Nr. crt.	TARLA	PARCELA	NR CF	SUPRAFATA	OBSERVAȚII
37	Ps 725	Ps 725	CF 403026	1,8184	
38	Ps 727	Ps 727	CF 403038	2,0760	
39	Pș 724	Pș 724	CF 403042	10,8248	
40	Pș 728	Pș 728	CF 403034	4,1982	
47	Ps 734/2	Ps 734/2	CF 403049	23,6419	
44	Ps 707	Ps 707	CF 403013	8,9639	
45	Ps 710	Ps 710	CF 403046	6,5678	
46	Ps 712	Ps 712	CF 403037	1,8554	
48	F 696	F 696	CF 403044	0,2350	
49	Pș 702	Pș 702	CF 403033	0,5970	
50	Pș 705	Pș 705	CF 403014	8,1658	
51	Pș 708	Pș 708	CF 403020	2,9526	
52	Pș 709/2	Pș 709/2	CF 403019	1,2215	
53	Pș 715	Pș 715	CF 403051	3,7879	
54	Pș 729	Pș 729	CF 403025	1,2391	
55	Pș 730	Pș 730	CF 403043	0,4281	
56	Pș 717	Pș 717	CF 403015	2,6239	
<b>TOTAL U.A. 7 VOITEG</b>				<b>81.1973 ha</b>	



Fig.2.7. Localizarea UA 7 (trup pajiște 7) pentru localitatea VOITEG



Tabelul 2.11.

## Structura și caracterizarea UA 8 (trup pajiște 8) localitatea VOITEG

Nr. crt.	TARLA	PARCELA	NR CF	SUPRAFATA	OBSERVAȚII
60	Ps 793/1	Ps 793/1	CF 403055	13,3001	
61	Ps 792	Ps 792	CF 403071	0,2917	
62	Pș 783	Pș 783	CF 403029	8,2719	
63	Ps 789	Ps 789	CF 403017	7,6676	
64	F 798	F 798	CF 403028	0,2376	
65	Pș 790	Pș 790	CF 403054	0,3181	
<b>TOTAL U.A. 8 VOITEG</b>				<b>30,0870 ha</b>	

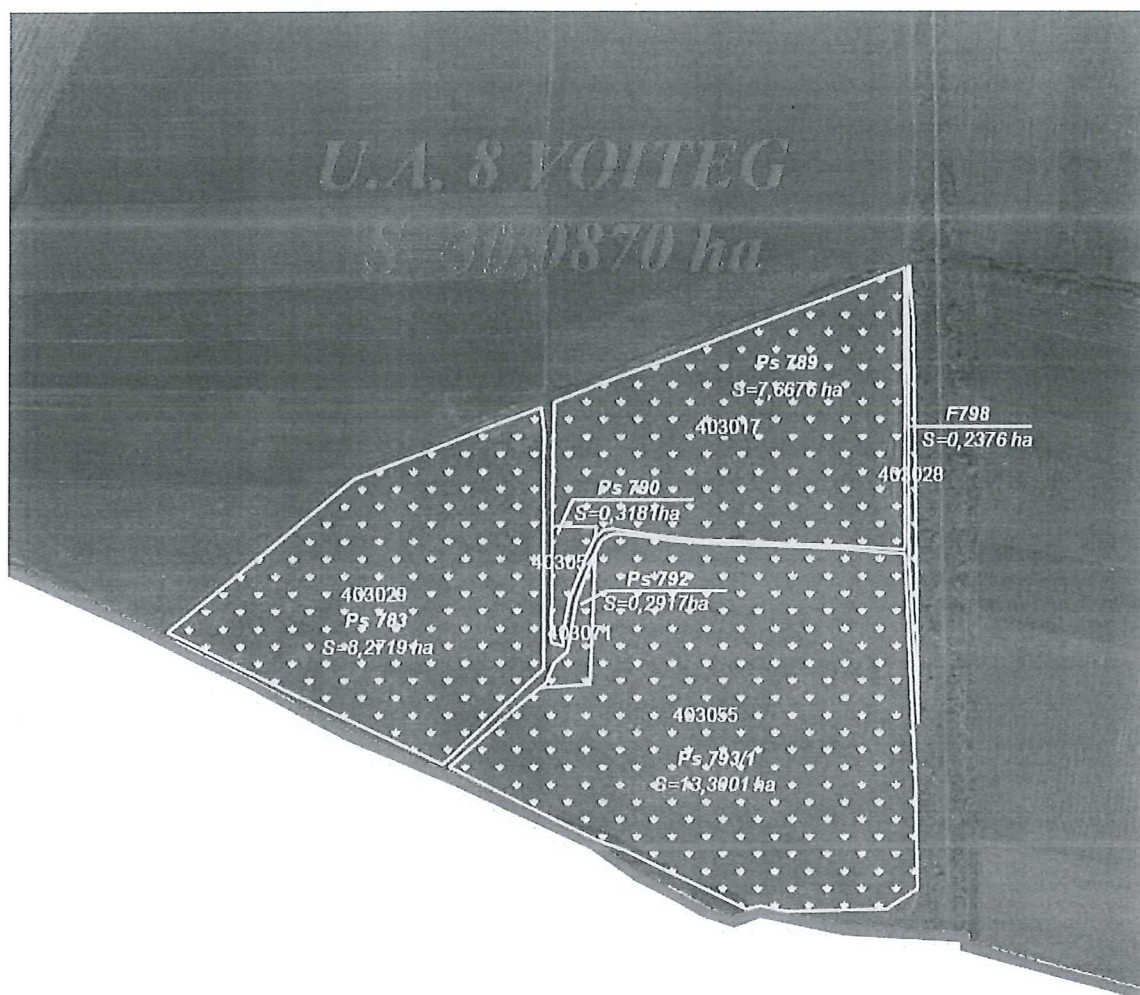


Fig.2.8. Localizarea UA 8 (trup pajiște 8) pentru localitatea VOITEG

### 2.3. Constituirea U.A. (trupuri de pajiști) pentru suprafețele de pajiști ale localității FOLEA

Tabelul 2.12.

#### Constituirea parcelarului pentru pajiștile localității FOLEA

Nr. crt	TARLA	PARCELA	NR CF	SUPRAFATA	OBSERVAȚII
66	Pș 381	Pș 381	403137	32,7138	
67	Pș - Pd 380	Pș - Pd 380	403158	0,3692	
68	Pș 377/1	Pș 377/1	403138	1,2149	
<b>TOTAL U.A. 1 FOLEA</b>				<b>34,2979 ha</b>	
69	Ps 167/1	Ps 167/1	403154	12,3290	
70	Pș 168/1	Pș 168/1	403134	6,4928	
71	Pș 172/1	Pș 172/1	403164	8,8035	
72	Pș 176	Pș 176	403123	10,5036	
73	Ps 178-179	Ps 178-179	403167	1,1443	
<b>TOTAL U.A. 2 FOLEA</b>				<b>39,2732 ha</b>	
74	Pș 184/1	Pș 184/1	403151	0,6892	
75	Pș 185/1	Pș 185/1	403133	2,0375	
76	Pș 187	Pș 187	403163	0,2755	
77	Ps 190/1	Ps 190/1	403122	2,9831	
78	Pș 191/2	Pș 191/2	403156	0,4915	
79	Pș 192	Pș 192	403121	0,7473	
80	Pș 195	Pș 195	403147	0,6686	
81	Pș 196	Pș 196	403132	0,3700	
82	Pș 198	Pș 198	403146	1,6755	
83	Pș 200/1	Pș 200/1	403143	2,0803	
84	Pș 202	Pș 202	403136	12,4667	
<b>TOTAL U.A. 3 FOLEA</b>				<b>24,4852 ha</b>	
85	Ps 206/1	Ps 206/1	403159	8,0729	
86	Pș 207/1	Pș 207/1	403142	13,3530	
87	Ps 208	Ps 208	403127	2,3109	
88	Ps 211	Ps 211	403153	4,6222	
89	Pș 210	Pș 210	403155	2,2100	
90	Pș 213	Pș 213	403125	3,1408	
91	Pș 277	Pș 277	403162	2,6245	
<b>TOTAL U.A. 4 FOLEA</b>				<b>36,3343 ha</b>	
92	Pș 357	Pș 357	403139	0,2159	
93	Pș 281/1	Pș 281/1	403141	2,0228	
94	Ps 282/1	Ps 282/1	403126	18,8755	
95	Pș 283	Pș 283	403140	1,7442	
96	Pș 254	Pș 254	403160	3,8189	
<b>TOTAL U.A. 5 FOLEA</b>				<b>26,6773</b>	

AMENAJAMENT PASTORAL PENTRU PAJIȘTILE U.A.T. VOITEG- județul TIMIS

				ha	
97	Ps 249/1	Ps 249/1	403129	60,0615	
98	Pș 257	Pș 257	403145	9,5543	
99	Ps 244/1	Ps 244/1	403161	23,4172	
100	Pș 263	Pș 263	403135	0,4651	
101	Pș 262	Pș 262	403150	0,0562	
102	Pș 261	Pș 261	403124	0,0667	
103	Pș 260/1	Pș 260/1	403130	0,1243	
104	Pș 259	Pș 259	403144	0,9706	
105	Pș 239	Pș 239	403128	0,4687	
106	Pș 241	Pș 241	403131	1,7219	
<b>TOTAL U.A. 6 FOLEA</b>				<b>96,9065</b>	
				<b>ha</b>	
107	Ps 3/1	Ps 3/1	403149	19,6800	
108	Ps 6/1	Ps 6/1	403152	46,8000	
<b>TOTAL U.A. 7 FOLEA</b>				<b>66,4800</b>	
				<b>ha</b>	
<b>TOTAL LOCALITATEA FOLEA</b>				<b>324,4544</b>	
				<b>ha</b>	

Tabelul 2.13.

Evidența UA pentru pajiștile localității FOLEA

Nr. crt.	Nr. UA	Suprafața -ha-
1.	UA 1 FOLEA	34,2979
2.	UA 2 FOLEA	39,2732
3.	UA 3 FOLEA	24,4852
4.	UA 4 FOLEA	36,3343
5.	UA 5 FOLEA	26,6773
6.	UA 6 FOLEA	96,9065
7.	UA 7 FOLEA	66,4800
<b>TOTAL suprafețe de pajiști (pășuni+fânețe) localitatea FOLEA</b>		<b>324,4544</b>
		<b>ha</b>

Organizarea suprafețelor care fac obiectul acestui amenajament în trupuri de pajiște pentru localitatea Folea este redată în tabelele 2.14. - 2.20. și figurile 2.9.- 2.15.

Tabelul 2.14.

Structura și caracterizarea UA 1 (trup pajiște 1) localitatea FOLEA

Nr. crt	TARLA	PARCELA	NR CF	SUPRAFATA	OBSERVAȚII
66	Pș 381	Pș 381	403137	32,7138	
67	Pș - Pd 380	Pș - Pd 380	403158	0,3692	
68	Pș 377/1	Pș 377/1	403138	1,2149	
<b>TOTAL U.A. 1 FOLEA</b>				<b>34,2979</b>	

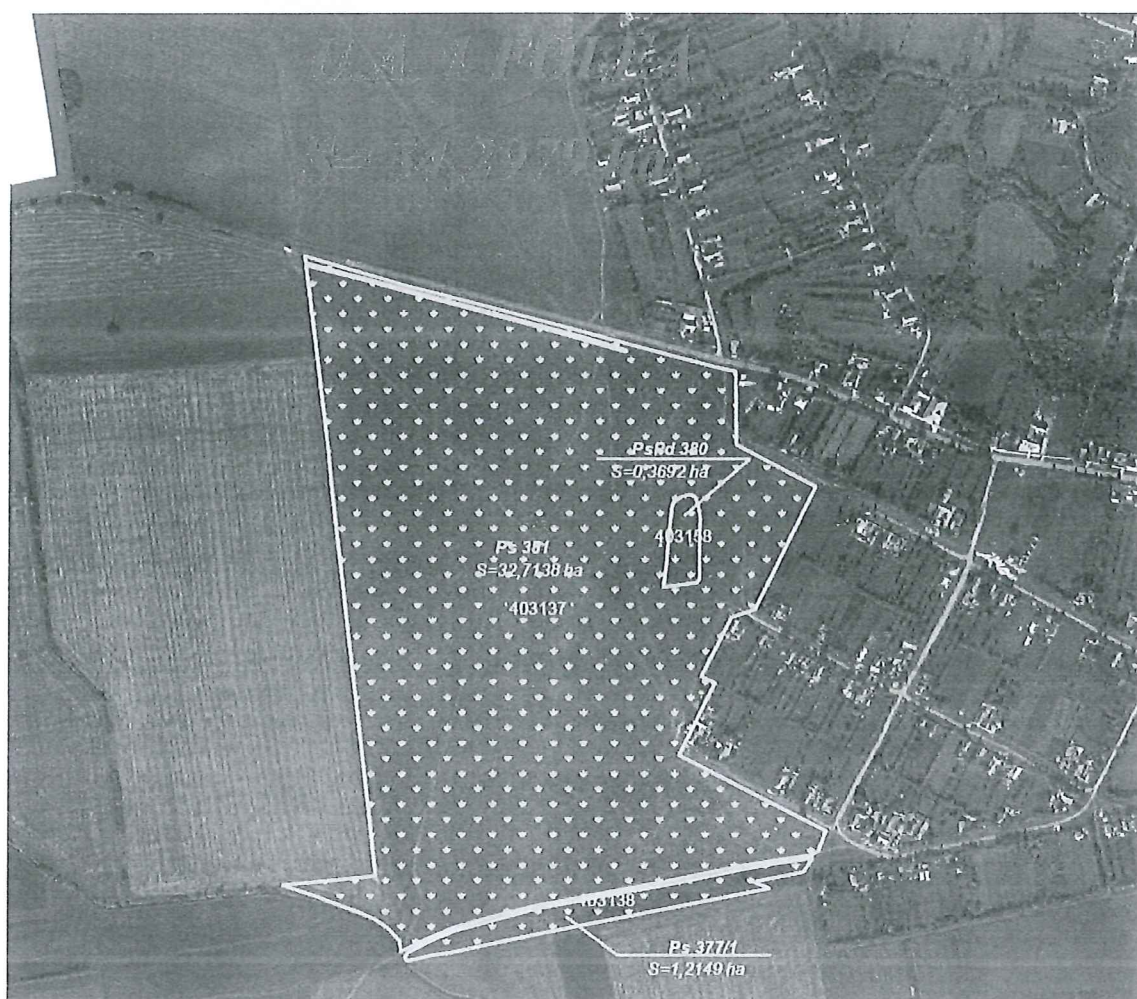


Fig.2.9. Localizarea UA 1 (trup pajiște 1) pentru localitatea FOLEA

Tabelul 2.15.

Structura și caracterizarea UA 2 (trup pajiște 2) localitatea FOLEA

Nr. crt	TARLA	PARCELA	NR CF	SUPRAFATA	OBSERVAȚII
69	Ps 167/1	Ps 167/1	403154	12,3290	
70	Pș 168/1	Pș 168/1	403134	6,4928	
71	Pș 172/1	Pș 172/1	403164	8,8035	
72	Pș 176	Pș 176	403123	10,5036	
73	Ps 178-179	Ps 178-179	403167	1,1443	
<b>TOTAL U.A. 2 FOLEA</b>				<b>39,2732</b>	

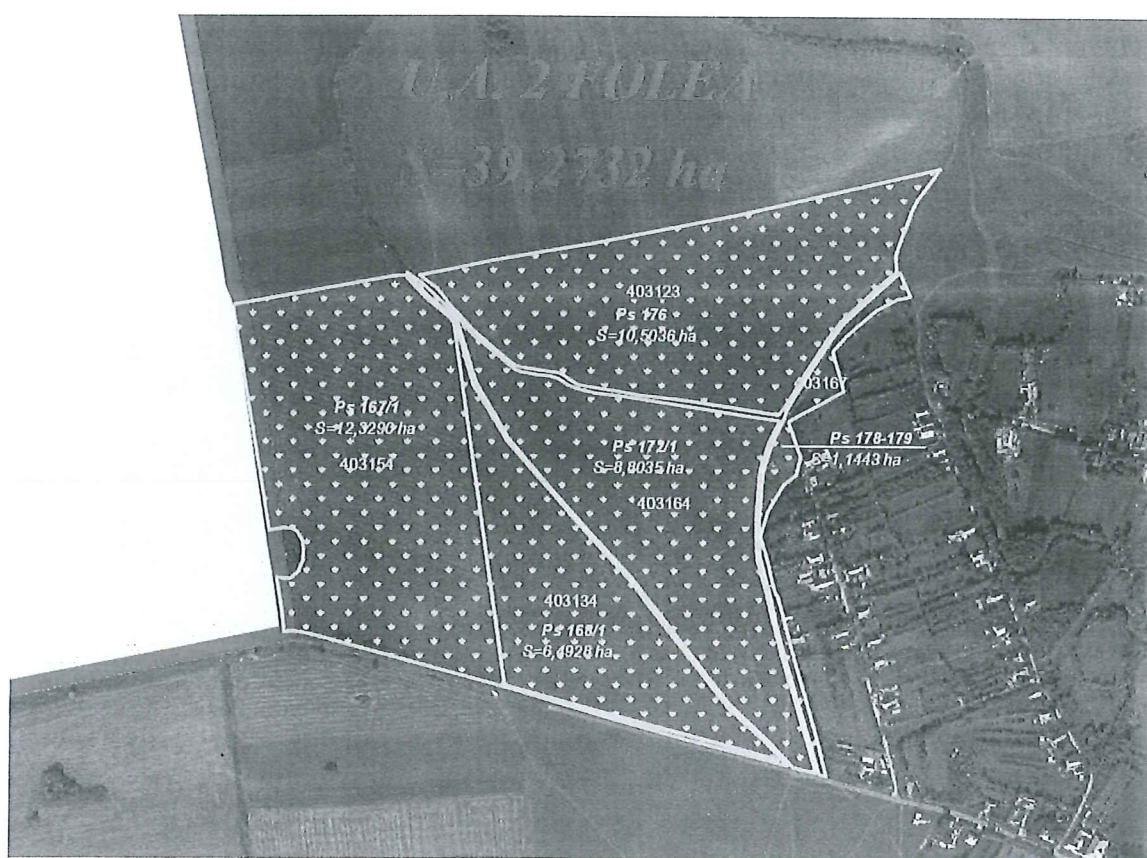


Fig.2.10. Localizarea UA 2 (trup pajiște 2) pentru localitatea FOLEA

Tabelul 2.16.

Structura și caracterizarea UA 3 (trup pajiște 3) localitatea FOLEA

Nr. crt	TARLA	PARCELA	NR CF	SUPRAFATA	OBSERVAȚII
74	Pș 184/1	Pș 184/1	403151	0,6892	
75	Pș 185/1	Pș 185/1	403133	2,0375	
76	Pș 187	Pș 187	403163	0,2755	
77	Ps 190/1	Ps 190/1	403122	2,9831	
78	Pș 191/2	Pș 191/2	403156	0,4915	
79	Pș 192	Pș 192	403121	0,7473	
80	Pș 195	Pș 195	403147	0,6686	
81	Pș 196	Pș 196	403132	0,3700	
82	Pș 198	Pș 198	403146	1,6755	
83	Pș 200/1	Pș 200/1	403143	2,0803	
84	Pș 202	Pș 202	403136	12,4667	
<b>TOTAL U.A. 3 FOLEA</b>				<b>24,4852</b>	<b>ha</b>



Fig.2.11. Localizarea UA 3 (trup pajiște 3) pentru localitatea FOLEA

Tabelul 2.17.

Structura și caracterizarea UA 4 (trup pajiște 4) localitatea FOLEA

Nr. crt	TARLA	PARCELA	NR CF	SUPRAFATA	OBSERVAȚII
85	Ps 206/1	Ps 206/1	403159	8,0729	
86	Pș 207/1	Pș 207/1	403142	13,3530	
87	Ps 208	Ps 208	403127	2,3109	
88	Ps 211	Ps 211	403153	4,6222	
89	Pș 210	Pș 210	403155	2,2100	
90	Pș 213	Pș 213	403125	3,1408	
91	Pș 277	Pș 277	403162	2,6245	
<b>TOTAL U.A. 4 FOLEA</b>				<b>36,3343</b> <b>ha</b>	



Fig.2.12. Localizarea UA 4 (trup pajiște 4) pentru localitatea FOLEA

Tabelul 2.18.

Structura și caracterizarea UA 5 (trup pajiște 5) localitatea FOLEA

Nr. crt	TARLA	PARCELA	NR CF	SUPRAFAȚA	OBSERVAȚII
92	Pș 357	Pș 357	403139	0,2159	
93	Pș 281/1	Pș 281/1	403141	2,0228	
94	Pș 282/1	Pș 282/1	403126	18,8755	
95	Pș 283	Pș 283	403140	1,7442	
96	Pș 254	Pș 254	403160	3,8189	
<b>TOTAL U.A. 5 FOLEA</b>				<b>26,6773</b> <b>ha</b>	



Fig.2.13. Localizarea UA 5 (trup pajiște 5) pentru localitatea FOLEA



Tabelul 2.19.

Structura și caracterizarea UA 6 (trup pajiște 6) localitatea FOLEA					
Nr. crt	TARLA	PARCELA	NR CF	SUPRAFAȚA	OBSERVAȚII
97	Ps 249/1	Ps 249/1	403129	60,0615	
98	Pș 257	Pș 257	403145	9,5543	
99	Ps 244/1	Ps 244/1	403161	23,4172	
100	Pș 263	Pș 263	403135	0,4651	
101	Pș 262	Pș 262	403150	0,0562	
102	Pș 261	Pș 261	403124	0,0667	
103	Pș 260/1	Pș 260/1	403130	0,1243	
104	Pș 259	Pș 259	403144	0,9706	
105	Pș 239	Pș 239	403128	0,4687	
106	Pș 241	Pș 241	403131	1,7219	
<b>TOTAL U.A. 6 FOLEA</b>				<b>96,9065</b>	<b>ha</b>

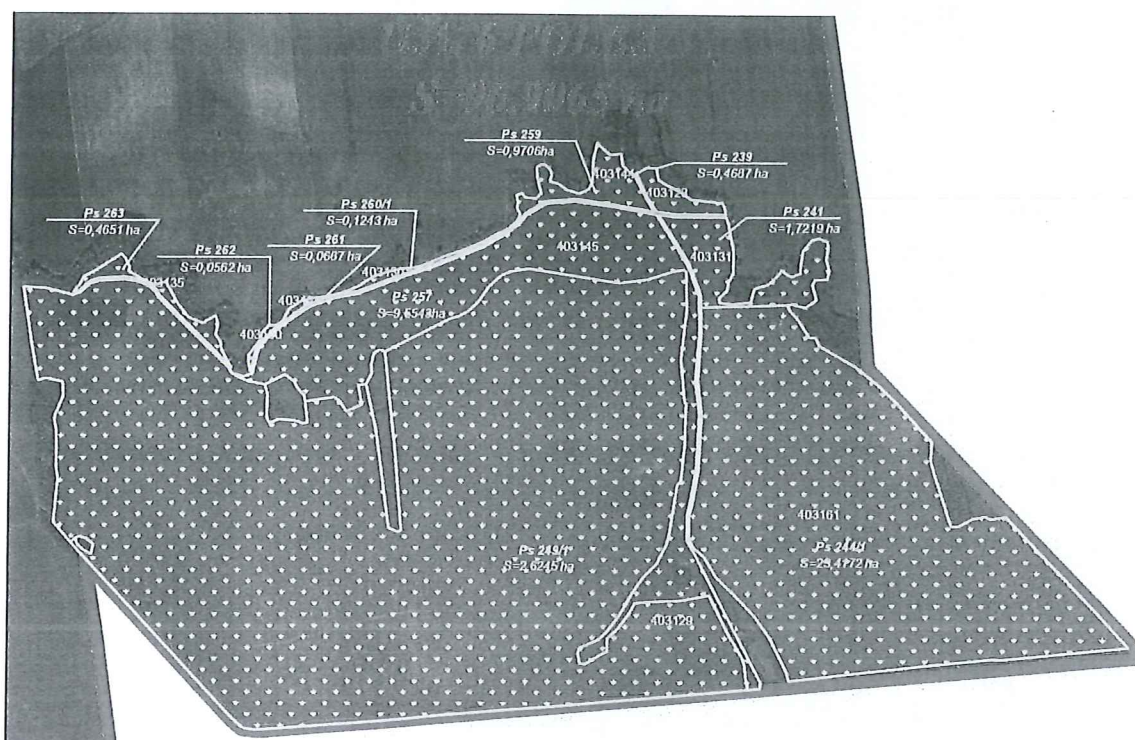


Fig.2.14. Localizarea UA 6 (trup pajiște 6) pentru localitatea FOLEA

Tabelul 2.20.

Structura și caracterizarea UA 7 (trup pajiște 7) localitatea FOLEA

Nr. crt	TARLA	PARCELA	NR CF	SUPRAFATA	OBSERVAȚII
107	Ps 3/1	Ps 3/1	403149	19,6800	
108	Ps 6/1	Ps 6/1	403152	46,8000	
<b>TOTAL U.A. 7 FOLEA</b>				<b>66,4800 ha</b>	

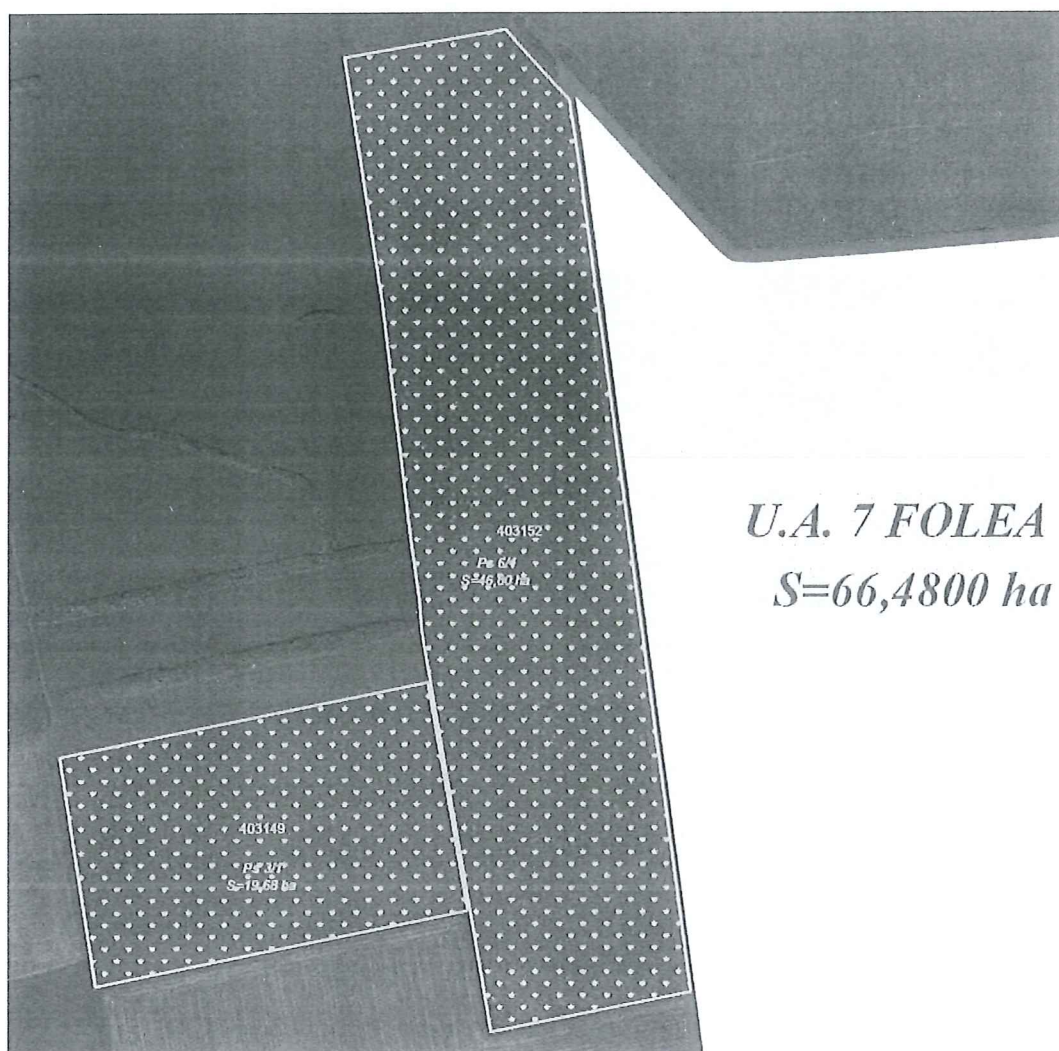


Fig.2.15. Localizarea UA 7 (trup pajiște 7) pentru localitatea FOLEA

#### 2.4. Amplasarea teritorială a trupurilor de pajiște. Vecinii și hotarele pajiștii

Amplasarea teritorială a trupurilor de pajiște precum și vecinătățile parcelelor de pajiște sunt redată în tabelele următoare.

Tabelul 2.21.

Amplasarea teritorială și vecinătățile pajiștilor U.A.T. Voiteg

Nr. crt .	Nr. tarla	Nr. parcela	Nr. CF	Suprafața -ha-	Nord	Est	Sud	Vest
1.	F 941	F 941	403024	0,0545	Hcn 987	A1007	Intravilan Voiteg	DN 59
2.	F 945	F 945	403009	0,0632				
3.	Pș 1000	Pș 1000	403011	1,5081				
4.	Pș 1002	Pș 1002	403048	0,2210				
5.	Pș 990	Pș 990	403012	1,3413				
6.	Pș 991/2	Pș 991/2	403022	0,4293				
7.	Pș 992	Pș 992	403050	0,0573				
8.	Pș 994	Pș 994	403023	0,0934				
9.	Pș 996	Pș 996	403010	0,5585				
10.	Pș 1005	Pș 1005	403021	7,1744				
11.	Pș 942	Pș 942	403036	1,2972				
<b>TOTAL U.A. 1 VOITEG</b>				<b>12,7982 ha</b>				
12.	F 611	F 611	403524	0,0025	DE 615/1	DN59	DC935	DC936
13.		F 611	403525	0,0627				
14.		F 611	403526	0,0248				
15.	Pș 614	Pș 614	403530	0,4033				
16.		Pș 614	403531	0,5172				
17.		Pș 614	403532	3,3302				
18.	F 937	F 937	403040	0,0400				
19.	F 938	F 938	402914	0,2059				

AMENAJAMENT PASTORAL PENTRU PAIȘTILE U.A.T. VOITEG- județul TIMIS

20.	Pș 939	Pș 939	403527	0,4103				
21.		Pș 939	403528	0,3099				
22.		Pș 939	403529	7,3678				
<b>TOTAL U.A. 2 VOITEG</b>				<b>12,6746 ha</b>				
23.	F 1065/1	F 1065/1	403041	0,2348	DC935	DS935	DF823	DF823
24.	F 1065/2	F 1065/2	403045	0,0404				
25.	F 1065/3	F 1065/3	403031	0,0707				
26.	Pș 928/1	Pș 928/1	402231	12,4219				
27.	Pș 934	Pș 934	401126	7,2268				
28.	-	GRADINI	401127	0,9078				
<b>TOTAL U.A. 3 VOITEG</b>				<b>20,9024 ha</b>				
29.	Ps 816/1	Ps 816/1	401018	15,3567	DF823	DF823	A813	DF771
<b>TOTAL U.A. 4 VOITEG</b>				<b>15,3567 ha</b>				
30.	Pș 1059	Pș 1059	401080	3,4060	Intravila n Voiteg	DE1068	DF1097	CCT106 0
<b>TOTAL U.A. 5 VOITEG</b>				<b>3,4060 ha</b>				
31.	Pș 757	Pș 757	403016	18,2470	A750	DE769	Hcn 771	A750
32.	Ps 756	Ps 756	403035	10,4291				
33.	Ps 768	Ps 768	403030	6,3568				
34.	Ps 766/1	Ps 766/1	403052	15,1853				
35.	Ps 773	Ps 773	403018	4,8012				
36.	Pș 765	Pș 765	403047	2,3910				
37.	Pș 762	Pș 762	403056	4,4731				
38.	Pș 735	Pș 735	403027	3,8552				
39.	Ps734/1/1 0	Ps 734/1/10	401667	2,8200				
40.	F 754/1	F 754/1	403023	0,4534				
41.	F 754/2	F 754/2	403039	0,0204				

AMENAJAMENT PASTORAL PENTRU PAIȘTILE U.A.T. VOITEG- județul TIMIS

42.	F 770/1	F 770/1	403053	0,5890				
<b>TOTAL U.A. 6 VOITEG</b>				<b>69,6215 ha</b>				
43.	Ps 725	Ps 725	403026	1,8184	Hcn 733	Hcn 716	Limită UAT	DE700
44.	Ps 727	Ps 727	403038	2,0760				
45.	Pș 724	Pș 724	403042	10,8248				
46.	Pș 728	Pș 728	403034	4,1982				
47.	Ps 734/2	Ps 734/2	403049	23,6419				
48.	Ps 707	Ps 707	403013	8,9639				
49.	Ps 710	Ps 710	403046	6,5678				
50.	Ps 712	Ps 712	403037	1,8554				
51.	F 696	F 696	403044	0,2350				
52.	Pș 702	Pș 702	403033	0,5970				
53.	Pș 705	Pș 705	403014	8,1658				
54.	Pș 708	Pș 708	403020	2,9526				
55.	Pș 709/2	Pș 709/2	403019	1,2215				
56.	Pș 715	Pș 715	403051	3,7879				
57.	Pș 729	Pș 729	403025	1,2391				
58.	Pș 730	Pș 730	403043	0,4281				
59.	Pș 717	Pș 717	403015	2,6239				
<b>TOTAL U.A. 7 VOITEG</b>				<b>81.1973 ha</b>				
60.	Ps 793/1	Ps 793/1	403055	13,3001	Hcn782	DE797	Limită UAT	Hcn782
61.	Ps 792	Ps 792	403071	0,2917				
62.	Pș 783	Pș 783	403029	8,2719				
63.	Ps 789	Ps 789	403017	7,6676				
64.	F 798	F 798	403028	0,2376				
65.	Pș 790	Pș 790	403054	0,3181				

AMENAJAMENT PASTORAL PENTRU PAIȘTILE U.A.T. VOITEG- județul TIMIS

<b>TOTAL U.A. 8 VOITEG</b>				<b>30,0870 ha</b>				
66.	Pș 381	Pș 381	403137	32,7138	Hcn382	Intravila n Folea	Hcn 376	A389
67.	Pș - Pd380	Pș - Pd 380	403158	0,3692				
68.	Pș 377/1	Pș 377/1	403138	1,2149				
<b>TOTAL U.A. 1 FOLEA</b>				<b>34,2979 ha</b>				
69.	Ps 167/1	Ps 167/1	403154	12,3290	DE163	DE177	Hcn169	Limită UAT
70.	Pș 168/1	Pș 168/1	403134	6,4928				
71.	Pș 172/1	Pș 172/1	403164	8,8035				
72.	Pș 176	Pș 176	403123	10,5036				
73.	Ps 178- 179	Ps 178-179	403167	1,1443				
<b>TOTAL U.A. 2 FOLEA</b>				<b>39,2732 ha</b>				
74.	Pș 184/1	Pș 184/1	403151	0,6892	De193	DJ 82	Limită UAT	NGL182
75.	Pș 185/1	Pș 185/1	403133	2,0375				
76.	Pș 187	Pș 187	403163	0,2755				
77.	Ps 190/1	Ps 190/1	403122	2,9831				
78.	Pș 191/2	Pș 191/2	403156	0,4915				
79.	Pș 192	Pș 192	403121	0,7473				
80.	Pș 195	Pș 195	403147	0,6686				
81.	Pș 196	Pș 196	403132	0,3700				
82.	Pș 198	Pș 198	403146	1,6755				
83.	Pș 200/1	Pș 200/1	403143	2,0803				
84.	Pș 202	Pș 202	403136	12,4667				
<b>TOTAL U.A. 3 FOLEA</b>				<b>24,4852 ha</b>				
85.	Ps 206/1	Ps 206/1	403159	8,0729	DJ82	A119/1	PS278	DJ82
86.	Pș 207/1	Pș 207/1	403142	13,3530				
87.	Ps 208	Ps 208	403127	2,3109				
88.	Ps 211	Ps 211	403153	4,6222				
89.	Pș 210	Pș 210	403155	2,2100				
90.	Pș 213	Pș 213	403125	3,1408				
91.	Pș 277	Pș 277	403162	2,6245				
<b>TOTAL U.A. 4 FOLEA</b>				<b>36,3343 ha</b>				
92.	Pș 357	Pș 357	403139	0,2159	Hpr278	Hpr278	DE248	DE279
93.	Pș 281/1	Pș 281/1	403141	2,0228				
94.	Ps 282/1	Ps 282/1	403126	18,8755				
95.	Pș 283	Pș 283	403140	1,7442				
96.	Pș 254	Pș 254	403160	3,8189				
<b>TOTAL U.A. 5 FOLEA</b>				<b>26,6773 ha</b>				
97.	Ps 249/1	Ps 249/1	403129	60,0615	DE258	Limită UAT	Limită UAT	HR253
98.	Pș 257	Pș 257	403145	9,5543				
99.	Ps 244/1	Ps 244/1	403161	23,4172				
100.	Pș 263	Pș 263	403135	0,4651				
101.	Pș 262	Pș 262	403150	0,0562				

AMENAJAMENT PASTORAL PENTRU PAJIȘTILE U.A.T. VOITEG- județul TIMIS

102.	Pș 261	Pș 261	403124	0,0667				
103.	Pș 260/1	Pș 260/1	403130	0,1243				
104.	Pș 259	Pș 259	403144	0,9706				
105.	Pș 239	Pș 239	403128	0,4687				
106.	Pș 241	Pș 241	403131	1,7219				
<b>TOTAL U.A. 6 FOLEA</b>				<b>96,9065 ha</b>				
107.	Ps 3/1	Ps 3/1	403149	19,6800	DE295	Limită UAT	Limită UAT	A300 A306
108.	Ps 6/1	Ps 6/1	403152	46,8000				
<b>TOTAL U.A. 7 FOLEA</b>				<b>66,4800 ha</b>				

### 2.5. Constituirea și materializarea parcelarului și subparcelarului descriptiv

Limitele parcelelor cedate parțial au suferit modificări în consecință, restul parcelelor și-au păstrat limitele vechi. Limitele parcelare au fost stabilite de către administrația locală.

### 2.6. Baza cartografică utilizată

Planurile ce au stat la baza lucrărilor de identificare și determinare din punct de vedere topografic a pajiștilor sunt:

- planuri aerofotogrammetrice de tip ortofotoplan editate virtual și actualizate.
- planuri și hărți topografice și cadastrale achiziționate din baza de date O.C.P.I.

Timiș.

S-au utilizat următoarele secțiuni de planuri și hărți pe suport analogic și raster:

- hărți topografice la scara 1: 50 000: L-34-91-B; L-34-91-C; L-34-91-D.
- hărți topografice la scara 1:25 000: L-34-91-B-c; L-34-91-C-b; L-34-91-D-a.
- planuri cadastrale la scara 1: 5 000:
- L-34-91-B-c-3-II; L-34-91-B-c-3-III; L-34-91-B-c-3-IV;
- L-34-91-B-c-4-I; L-34-91-B-c-4-III; L-34-91-B-c-4-IV;
- L-34-91-C-b-2-I; L-34-91-C-b-2-II; L-34-91-C-b-2-III; L-34-91-C-b-2-IV;
- L-34-91-C-b-4-I; L-34-91-C-b-4-II; L-34-91-C-b-4-IV;
- L-34-91-D-a-1-I; L-34-91-D-a-1-II; L-34-91-D-a-1-III; L-34-91-D-a-1-IV;
- L-34-91-D-a-2-I; L-34-91-D-a-2-III;
- L-34-91-D-a-3-I; L-34-91-D-a-3-II; L-34-91-D-a-3-III; L-34-91-D-a-3-IV;

În cadrul cercetării pentru analizarea localității U.A.T. Voiteg au fost folosite pentru prelucrarea imaginii satelitare dar și pentru crearea de hărți tematice asupra localității studiate mai multe softuri, însă, cele mai importante și care au fost folosite aproape în întregime la acest studiu sunt: Global Mapper; ArcGIS, WinGIS;

Astfel, s-a folosit o imagine satelitară **de tip ortofotoplan** (cu extensia „\*.sid”), realizată de către sistemul de sateliți Landsat, mai exact Landsat 5 cu o rezoluție spațială de: 0,8 m pancromatic; 4 m multispectral; 1 m pan-ascuțit.

Dintre factorii topografici, în studiul de monitorizare a unităților amenajistice de pajiști vor fi înregistrate următoarele componente:

-**coordonatele geografice** (Latitudine/Longitudine) determinate cu ajutorul GPS-ului, coordonatele fiind înregistrate în sistem de proiecție WGS84 și prelucrate în sistem STEREO 70.

-**forma de relief** - componentă a factorilor topografici, pe baza următoarei scări:  
- platou.

-**poziția pe pantă a pajiștilor**, utilizând următoarea scară:

- baza pantei; - treimea inferioară a pantei; - treimea mijlocie a pantei;  
- treimea superioară a pantei; - vârful pantei.

-**forma pantei** influențează regimul climatic, în principal prin modificarea regimului termic și hidric. Pentru cuantificarea acestora s-au utilizat scări pe cinci forme de relief și anume:

- concavă; - concav-dreaptă; - dreaptă;  
- convexă; - convex-dreaptă

-**panta sau înclinarea** au fost determinate satelitar cât și pe baza planurilor, prin programe specifice de determinare a înclinațiilor.

-**altitudinea** a fost determinată cu ajutorul coordonatelor rectangulare transpuse pe ortofotoplan și prelucrate altimetric pe planuri topografice prin programe specifice de redare a altitudinii implementate în cadrul programului AutoCAD, respectiv TopoLT, din coordonate tridimensionale (x, y, z) iar valorile ei sunt exprimate în metri, cota 0 fiind stabilită prin proiecția Stereografică 1970 Marea Neagră.

-**expoziția** a fost determinată pe planuri prelucrate și este exprimată în grade prin punctele cardinale și puncte cardinale intermediare cu plajă de 15°.

## 2.7. Suprafața pajiștilor. Determinarea suprafețelor

**ÎN CADRUL U.A.T. VOITEG, SUPRAFAȚA TOTALĂ DE PAJIȘTI CUPRINSĂ ÎN AMENAJAMENTUL PASTORAL ESTE DE 570,4981 ha.**

### Organizarea administrativă

Până în prezent administrarea pajiștilor s-a realizat fie prin contracte de închiriere/concesiune către utilizatori (persoane fizice sau juridice înscrise în Registrul național al exploatațiilor care desfășoară activități agricole specifice categoriei de folosință pajiști), fie prin administrarea de către deținători de pajiști - titularii dreptului de proprietate.

## 2.8. Enclave ale suprafețelor de pajiști

Nr. crt.	Nr. tarla	Nr. parcela	Nr. CF	Suprafața -ha-	Observații
109.	F 941	F 941	403024	0,0545	Acoperit cu vegetație arbustivă în proporție de 5% în special în partea de est
110.	F 945	F 945	403009	0,0632	
111.	Pș 1000	Pș 1000	403011	1,5081	
112.	Pș 1002	Pș 1002	403048	0,2210	
113.	Pș 990	Pș 990	403012	1,3413	



AMENAJAMENT PASTORAL PENTRU PAIȘTILE U.A.T. VOITEG- județul TIMIS

114.	Pș 991/2	Pș 991/2	403022	0,4293	
115.	Pș 992	Pș 992	403050	0,0573	
116.	Pș 994	Pș 994	403023	0,0934	
117.	Pș 996	Pș 996	403010	0,5585	
118.	Pș 1005	Pș 1005	403021	7,1744	
119.	Pș 942	Pș 942	403036	1,2972	
<b>TOTAL U.A. 1 VOITEG</b>				<b>12,7982</b> ha	
120.	F 611	F 611	403524	0,0025	Străbătut de 3 drumuri de exploatare care nu sunt cuprinse pe planul cadastral, în special spre localitatea Voiteg
121.		F 611	403525	0,0627	
122.		F 611	403526	0,0248	
123.	Pș 614	Pș 614	403530	0,4033	
124.		Pș 614	403531	0,5172	
125.		Pș 614	403532	3,3302	
126.	F 937	F 937	403040	0,0400	
127.	F 938	F 938	402914	0,2059	
128.	Pș 939	Pș 939	403527	0,4103	
129.		Pș 939	403528	0,3099	
130.		Pș 939	403529	7,3678	
<b>TOTAL U.A. 2 VOITEG</b>				<b>12,6746</b> ha	
131.	F 1065/1	F 1065/1	403041	0,2348	Străbătut de 1 drum de exploatare care nu este cuprins pe planul cadastral, spre localitatea Voiteg
132.	F 1065/2	F 1065/2	403045	0,0404	
133.	F 1065/3	F 1065/3	403031	0,0707	
134.	Pș 928/1	Pș 928/1	402231	12,4219	
135.	Pș 934	Pș 934	401126	7,2268	
136.	-	GRADINI	401127	0,9078	
<b>TOTAL U.A. 3 VOITEG</b>				<b>20,9024</b> ha	
137.	Ps 816/1	Ps 816/1	401018	15,3567	Prezintă urme de terenuri sărăturate pe o suprafață de 5%
<b>TOTAL U.A. 4 VOITEG</b>				<b>15,3567</b> ha	
138.	Pș 1059	Pș 1059	401080	3,4060	Descoperit de vegetație pe o suprafață de 0,5 ha
<b>TOTAL U.A. 5 VOITEG</b>				<b>3,4060</b> ha	
139.	Pș 757	Pș 757	403016	18,2470	Prezintă urme de lucrari agricole în PS 768 pe o suprafață de aproximativ 5 ha
140.	Ps 756	Ps 756	403035	10,4291	
141.	Ps 768	Ps 768	403030	6,3568	
142.	Ps 766/1	Ps 766/1	403052	15,1853	
143.	Ps 773	Ps 773	403018	4,8012	
144.	Pș 765	Pș 765	403047	2,3910	
145.	Pș 762	Pș 762	403056	4,4731	
146.	Pș 735	Pș 735	403027	3,8552	
147.	Ps734/1/10	Ps 734/1/10	401667	2,8200	
148.	F 754/1	F 754/1	403023	0,4534	
149.	F 754/2	F 754/2	403039	0,0204	
150.	F 770/1	F 770/1	403053	0,5890	

AMENAJAMENT PASTORAL PENTRU PAJIȘTILE U.A.T. VOITEG- județul TIMIS

<b>TOTAL U.A. 6 VOITEG</b>				<b>69,6215</b> ha	
151.	Ps 725	Ps 725	403026	1,8184	Prezintă urme de lucrări agricole în PS 734/2 pe o suprafață de aproximativ 10 ha, Ps 724, Ps 725 în totalitate
152.	Ps 727	Ps 727	403038	2,0760	
153.	Pș 724	Pș 724	403042	10,8248	
154.	Pș 728	Pș 728	403034	4,1982	
155.	Ps 734/2	Ps 734/2	403049	23,6419	
156.	Ps 707	Ps 707	403013	8,9639	
157.	Ps 710	Ps 710	403046	6,5678	
158.	Ps 712	Ps 712	403037	1,8554	
159.	F 696	F 696	403044	0,2350	
160.	Pș 702	Pș 702	403033	0,5970	
161.	Pș 705	Pș 705	403014	8,1658	
162.	Pș 708	Pș 708	403020	2,9526	
163.	Pș 709/2	Pș 709/2	403019	1,2215	
164.	Pș 715	Pș 715	403051	3,7879	
165.	Pș 729	Pș 729	403025	1,2391	
166.	Pș 730	Pș 730	403043	0,4281	
167.	Pș 717	Pș 717	403015	2,6239	
<b>TOTAL U.A. 7 VOITEG</b>				<b>81.1973</b> ha	
168.	Ps 793/1	Ps 793/1	403055	13,3001	Prezintă urme de lucrări agricole în Ps 793/1 pe o suprafață de aproximativ 3 ha
169.	Ps 792	Ps 792	403071	0,2917	
170.	Pș 783	Pș 783	403029	8,2719	
171.	Ps 789	Ps 789	403017	7,6676	
172.	F 798	F 798	403028	0,2376	
173.	Pș 790	Pș 790	403054	0,3181	
<b>TOTAL U.A. 8 VOITEG</b>				<b>30,0870</b> ha	
174.	Pș 381	Pș 381	403137	32,7138	Prezintă urme de lucrări agricole în Ps 381 în proporție de 15%
175.	Pș - Pd380	Pș - Pd 380	403158	0,3692	
176.	Pș 377/1	Pș 377/1	403138	1,2149	
<b>TOTAL U.A. 1 FOLEA</b>				<b>34,2979</b> ha	
177.	Ps 167/1	Ps 167/1	403154	12,3290	Prezintă urme de lucrări agricole în Ps 168/1 și Ps 172/1 în proporție de 15%
178.	Pș 168/1	Pș 168/1	403134	6,4928	
179.	Pș 172/1	Pș 172/1	403164	8,8035	
180.	Pș 176	Pș 176	403123	10,5036	
181.	Ps 178-179	Ps 178-179	403167	1,1443	
<b>TOTAL U.A. 2 FOLEA</b>				<b>39,2732</b> ha	
182.	Pș 184/1	Pș 184/1	403151	0,6892	Nu prezintă enclave
183.	Pș 185/1	Pș 185/1	403133	2,0375	
184.	Pș 187	Pș 187	403163	0,2755	
185.	Ps 190/1	Ps 190/1	403122	2,9831	
186.	Pș 191/2	Pș 191/2	403156	0,4915	

AMENAJAMENT PASTORAL PENTRU PAJIȘTILE U.A.T. VOITEG- județul TIMIS

187.	Pș 192	Pș 192	403121	0,7473	
188.	Pș 195	Pș 195	403147	0,6686	
189.	Pș 196	Pș 196	403132	0,3700	
190.	Pș 198	Pș 198	403146	1,6755	
191.	Pș 200/1	Pș 200/1	403143	2,0803	
192.	Pș 202	Pș 202	403136	12,4667	
<b>TOTAL U.A. 3 FOLEA</b>				<b>24,4852</b> ha	
193.	Ps 206/1	Ps 206/1	403159	8,0729	Prezintă o construcție cu destinație agricolă de tip saivan în Ps207/1
194.	Pș 207/1	Pș 207/1	403142	13,3530	
195.	Ps 208	Ps 208	403127	2,3109	
196.	Ps 211	Ps 211	403153	4,6222	
197.	Pș 210	Pș 210	403155	2,2100	
198.	Pș 213	Pș 213	403125	3,1408	
199.	Pș 277	Pș 277	403162	2,6245	
<b>TOTAL U.A. 4 FOLEA</b>				<b>36,3343</b> ha	
200.	Pș 357	Pș 357	403139	0,2159	Prezintă urme de lucrări agricole în Ps 282/1 în proporție de 50%
201.	Pș 281/1	Pș 281/1	403141	2,0228	
202.	Ps 282/1	Ps 282/1	403126	18,8755	
203.	Pș 283	Pș 283	403140	1,7442	
204.	Pș 254	Pș 254	403160	3,8189	
<b>TOTAL U.A. 5 FOLEA</b>				<b>26,6773</b> ha	
205.	Ps 249/1	Ps 249/1	403129	60,0615	Prezintă urme vechi de lucrări agricole Pe întreaga suprafață
206.	Pș 257	Pș 257	403145	9,5543	
207.	Ps 244/1	Ps 244/1	403161	23,4172	
208.	Pș 263	Pș 263	403135	0,4651	
209.	Pș 262	Pș 262	403150	0,0562	
210.	Pș 261	Pș 261	403124	0,0667	
211.	Pș 260/1	Pș 260/1	403130	0,1243	
212.	Pș 259	Pș 259	403144	0,9706	
213.	Pș 239	Pș 239	403128	0,4687	
214.	Pș 241	Pș 241	403131	1,7219	
<b>TOTAL U.A. 6 FOLEA</b>				<b>96,9065</b> ha	
215.	Ps 3/1	Ps 3/1	403149	19,6800	Prezintă urme de lucrări agricole în Ps 3/1 în proporție de 50%
216.	Ps 6/1	Ps 6/1	403152	46,8000	
<b>TOTAL U.A. 7 FOLEA</b>				<b>66,4800</b> ha	

### CAPITOLUL III CARACTERISTICI GEOGRAFICE ȘI CLIMATICE

#### 3.1. Indicarea zonei geografice și caracteristicile reliefului comunei Voiteg Geografia generală a comunei Voiteg, județul Timiș

Comuna Voiteg este așezată pe o zonă de câmpie, încadrată în „Zona de Câmpie a Timișului”, la limita inundabilă, spre limita neinundabilă a Șipetului, care se dezvoltă spre Est. Ambele fac parte din Câmpia Tisei, câmpie clădită în Pliocen cu dezvoltare până în Cuaternar, fiind constituită din materiale foarte diverse ca: pietrișuri, argile, prafuri, nisipuri, care au parvenit din îmbinarea de către ape a dealurilor premontane vestice.

Câmpia Timișului este o câmpie recentă, în cea mai mare parte de inundație, drenată de râurile Bega și Timiș sau de afluenții și brațele acestora, ce se strâng în două zone: una lângă satul Gad pe Timiș (Bezmenciu-Timișul Bătrân), iar a doua la Manginca în Serbia (canalul Bârzava și canalul Vârșeț). Până la lucrările de îndiguire executate în ultimii 150 de ani, această luncă vastă, situată la altitudinea absolută de 80 -90 de metri, ocupa aproape 4/5 din întreaga Câmpie a Timișului, fiind înconjurată de șesuri înalte, subcolinare.

În teritoriul comunei Voiteg, câmpia se prezintă cu „ondulații” puțin importante, cu cote mai ridicate spre Est. Câmpia este străbătută de o serie de văi adânci: Valea lanca-Brașoveni, valea Folea (ce trece chiar prin satul Folea) și valea Radului, care converg spre canalul lanca Birda, unde cota terenului este de 80-100 de metri, mai ridicată spre vest. Din punct de vedere geologic, zona se încadrează în Depresiunea Panonică, prezentând formațiuni ale Holocenului Superior constituite din pietrișuri, nisipuri și argile sau din formațiuni ale Pleistocenului Superior (Cuaternar) constituite din depozite loessoidale, nisipuri și argile. Pe întreaga suprafață a comunei Voiteg predomină pământurile argiloase-prăfoase de culoare cafenie sau cenușie.

Dincolo de Timiș, trec pe lângă Lighed- Jebel prin câmpia întinsă, până la Denta, Sângeorgz, Omor și Moravița, **Marile Valuri**- șanțuri. Germanii numesc aceste valuri, „șanțuri romane”, dar nu este nici un motiv, deoarece nu ne-a rămas nicio mărturie a vreunui scriitor antic din care să se presupună că aceste valuri ar fi cu adevărat construcții romane sau în care să fie menționată vreo împrejurare a ridicării lor. Obiceiul întăririi cu șanțuri în teritoriile cucerite era mai degrabă a popoarelor asiatice, populații de origine tătară, care au invadat Europa în cea doua jumătate a sec. al VI-lea și care au atacat vechea Dacie.

**Comuna Voiteg județul Timiș este situată din punct de vedere geografic în Câmpia subcolinară a Tormacului și Câmpia joasă a Timișului sectorul Ciacova (Dorin Țărău, 2019).**

**Câmpia Tormacului**, este situată în Sud -Estul teritoriului cadastral al comunei Voiteg ce include și intravilanul satului Folea. Reprezintă treapta cea mai joasă a acestei câmpii subcolinare. Altitudinea pajiștilor din această zonă este cuprinsă între 100 -120 m. Substratul Câmpiei Tormacului este de depozite fine și prezintă un relief caracteristic unor astfel de materiale: văi largi, bine dezvoltate în aval și mai înguste în amonte, cu versanți concavi scurți (10- 50 metri lungime), cu o pantă redusă (1-5%) și platouri ușor bombate presărate cu o serie de arii depresionare de forme și dimensiuni diferite.

**Câmpia joasă a Timișului sectorul Ciacova**, se prezintă în teritoriul studiat sub forma unui șes aluvial de subsidență flavio -lacustră, cu albiile suspendate deasupra câmpului (înălțate prin aluviunile transportate de către râurile ce șerpuiau odinioară prin zonă), iar între ele terenuri joase, mlăștionase cu nivelul freatic aproape de suprafață.

Altitudinea pajiștilor din această zonă este cuprinsă între 86 și 98 m, cu înclinare foarte slabă, panta generală fiind mai mică de 1%, frecvent chiar sub 0,5%. Panta foarte slabă explică meandrele complicate ale râurilor din trecut, în prezent regularizate și îndiguite.

Specificul acestui sector îl reprezintă faptul că deși apare ca o simplă și monotonă câmpie joasă, în realitate el reprezintă o complexitate morfometrică, statigrafică, hidrogeologică și pedologică deosebită, ceea ce justifică asemănarea lui sub raport genetic cu o câmpie de subsidență și covegență hidrografică.

### **3.2. Caracteristici pedologice și geologice comuna Voiteg**

#### **Solurile,**

#### **Geologia și litologia depozitelor de suprafață**

Zona studiată are ca trecut geologic cel al Depresiunii Panonice, rezultate în urma mișcărilor orogenetice ale Carpaților Occidentali. Fundamentul este alcătuit din cristalini mezozoici, peste care s-au depus depozitele neogene constituite din marno-argile-nisipuri și chiar pietrișuri, care au umplut fundul Lacului Panonic, acestea având un aspect colmatat cu griduri.

Geologia perimetrului cercetat face parte din marea "Depresiune Panonică", extremitatea sa estică, ce s-a format prin colmatarea treptată a lacului în pleistocen-cuaternar.

Baza acestei depresiuni este formată dintr-un fundament carpatic, constituit din formațiuni cristaline și sedimente de vârstă paleozoică, mezozoică și paleogenă peste care s-au depus depozite sarmațiene și pliocene.

Depozitele cuaternare cu caracter lacustru, la bază și aluviocoluvial în partea superioară au grosimi cuprinse între câțiva metri și câțiva zeci de metri.

În halocen întreaga zonă a suferit noi și repetate scufundări formându-se astfel întinse arii lacustre și mlăștinoase care au existat până în secolul trecut (în zona de câmpie joasă).

Sub aspect litologic, perimetrul cercetat se caracterizează printr-o succesiune de tratate de vârstă, grosime și componență granulometrică diferită în funcție de mezo și de microrelief.

Astfel în zona de câmpie joasă, grindurile sunt alcătuite din depozite lutoase uniforme, până la 1-2 m, care trec apoi în depozite cu textură mai grosieră. De regulă, roca

subiacentă în aceste zone este lipsită aproape total de schelet. În partea superioară a grindurilor, de o grosime de 0,5-1 m, depozitele par de origine loessoidă (datorită texturii mijlocii, porozității mari, conținutului relativ ridicat în  $\text{CaCO}_3$ ).

Conținutul ridicat de nisip grosier din aceste depozite ne indică totuși originea fluviatilă a acestora, însă loessificată ulterior.

Formele negative reprezentate prin microdepresiuni, arii depresionare largi, intergrinduri, meandre părăsite sunt alcătuite litologic din depozite cu textură fină (pe cca 1 m) după care trec în depozite mijlociu-fine (1-3 m). După aceste adâncimi apare roca subiacentă cu texturi mai grosiere.

În general, atât roca subiacentă cât și roca parentală au un conținut variabil de  $\text{CaCO}_3$ , iar unele dintre acestea au un conținut ridicat de sodiu sub formă de săruri solubile sau carbonat de sodiu (mâluri sodice). Aceasta alături de prezența apelor freactice la adâncime mică și mineralizate intens a contribuit la formarea și evoluția în zona de câmpie joasă a solurilor saline și alcalice.

În zona de câmpie înaltă rocile parentale sunt reprezentate în principal prin depozite loessoide (în partea de Nord-Est) cu textură predominant luto-argiloasă sau prin luturi și argile (în partea de Sud-Est).

### 3.3. Rețeaua hidrografică a comunei Voiteg

Zona comunei Voiteg este săracă în cursuri de apă, teritoriul său fiind străbătut doar de unele văi puțin adânci (valea lanca Brașoveni, valea Folea, valea Radului), care își deversează apele în valea canalizată lanca Birda, un afluent de pe malul stâng al Timișului. Valea lanca Birda este situată la Nord-Vestul teritoriului, racordându-se spre Nord cu valea Tofaia ce curge dinspre Jebel, valea Folea curge prin satul cu același nume, valea lanca Brașoveni este în Nord, pornind din zona satului Liebling, iar valea Radului traversează teritoriul la Sud-Vest de Voiteg.

Toate aceste văi au denivelări mici, pante reduse și curs foarte meandrat. Ele prezintă multe zone de bălți și lacoviști, fiind foarte inundabile în perioadele cu precipitații abundente. Datorită acestui fapt, au fost necesare o serie de lucrări hidrotehnice: canalizare, îndiguire, drenare și evacuarea excesului de umiditate.

Pânza freatică prezintă un nivel mediu hidrostatic, în general ridicat, de 0,8-1 m. Apa de adâncime se găsește între 20 și 100 de metri. Aceasta este potabilă și are un nivel artezian de peste 100 de metri. Adâncimea maximă la care s-a forat este de 300 de metri, această fântână asigurând și în prezent alimentarea cu apă a comunei.

Intrucât acum 150 de ani aceste zone erau inundabile și mlăștinoase, nu erau șosele în părțile laterale- Folea, Sipet, Ghilad, unde circulația se făcea cu căruțele, în anotimpurile ploioase, apa ajungând până la burta cailor. Comuna Voiteg nu a avut mari probleme cu inundațiile, cum a fost cazul satului Folea, unde vâna care traversa localitatea își ieșea din matcă și inunda satul, izolându-l de celelalte comune.

### 3.4. Condițiile climatice ale comunei Voiteg

Din punct de vedere climateric, comuna Voiteg se încadrează în zona climatului temperat umed, având aceleași caracteristici ca și întreaga Câmpie a Timișului (regiunea nu prezintă trăsături climatice specifice).

Datorită așezării pe glob, țara noastră are un climat temperat continental de tranziție. România este străbătută la sud de paralela 46 și o împarte la jumătatea distanței între Ecuator la sud și Polul Nord. La mijloc este străbătută de Meridianul 25, care o situează la jumătatea distanței dintre Oceanul Atlantic, la vest, și Munții Urali, la est.

Continental- este așezată în zona continentală cu relief ce se etalează pe altitudine. Temperaturile sunt medii, nici prea cald, nici prea frig, scad dinspre sud, de la câmpie, spre nord.

De tranzit -în vestul Europei, ploi abundente și ierni blânde. în zona estică găsim un climat excesiv, adică geruri aspre și vânturi puternice cu ploi abundente în sud.

Voitegul este așezat în partea de sud-vest a țării. Relieful predominant -câmpie- Câmpia Timișului cu climat moderat. Temperaturi medii 10-12 grade Celsius.

în România, cea mai ridicată temperatură- +44 grade Celsius s-a înregistrat la 10.VIII.1951 în localitatea Ion Sion din Brăila, iar cea mai scăzută, în 25.1.1954 în localitatea Bod la nord de Brașov - -38.5 grade Celsius.

Condițiile climatice ale perimetrului studiat au fost caracterizate după datele climatice înregistrate la Stația Meteorologică din Timișoara.

Aspectul climatic al zonei este determinat de alternanța deplasărilor maselor de aer rezultate din activitatea centrilor barici ce afectează continentul european, respectiv: anticlonii azorici, siberian cât și ciclonii islandezi și mediteranieni.

#### Regimul termic

Fluctuațiile de la mediile multianuale nu depășesc 1,1 – 1,3°C în plus sau în minus.

Temperaturile medii lunare și anuale prezintă următoarele valori (°C)  
perioada 1943 – 1995

I	II	III	IV	V	VI	VII	VIII	IX	X	XI	XII	Anual
-1,9	0,3	5,5	11,1	16,0	19,5	21,6	20,8	16,8	11,2	5,5	0,7	10,6

Temperatura medie decadică în perioada 1895 – 1995  
la stația Timișoara (°C)

DECADA	I	II	III	IV	V	VI	VII	VIII	IX	X	XI	XII
I	-0,9	-1,0	4,0	9,5	15,1	18,7	21,2	21,6	18,5	12,2	7,3	2,8
II	-1,2	0,4	5,8	11,3	16,5	19,6	21,7	21,0	17,0	11,3	5,6	1,5
III	-1,5	1,9	7,8	13,0	17,7	20,5	21,9	19,9	15,1	9,5	9,2	0,2

Se înregistrează fluctuații mari ale temperaturilor medii lunare și decadale cât și temperaturilor minime și maxime absolute de la un an la altul (și în mod deosebit în lunile de iarnă, cât și la începutul primăverii cu consecințe directe asupra producțiilor agricole).

### **Regimul pluviometric**

Media multianuală a precipitațiilor la Stația meteorologică Timișoara (1873 – 1995) este de 631,0 mm.

Pentru a scoate în evidență variațiile din timpul anului redăm în tabelul următor precipitațiile medii lunare și anuale pe intervalul 1873-1995 (Stația Meteorologică Timișoara) mm:

I	II	III	IV	V	VI	VII	VIII	IX	X	XI	XII	Anual
40,9	40,2	41,6	50,0	66,7	81,1	59,9	52,3	47,1	54,8	48,8	47,8	631,0

Din datele de mai sus rezultă un deficit de umiditate în perioada de vară, deficit completat din aportul freatic în mod parțial. Pentru asigurarea necesarului de apă se recomandă pe unele areale irigații cât și lucrări tehnologice care să diminueze pierderile de apă din sol.

### **Concluzii asupra climei comunei Voiteg, județul Timiș**

Din harta tipurilor climatice de pe teritoriul României rezultă că perimetrul comunei Voiteg județul Timiș se încadrează în climatul temperat - continental la interferența dintre sectorul de provincie climatică cu influență oceanică și sectorul de provincie climatică cu influențe submediteraneene.

Sub influența maselor de aer cald din Sud -Vest generate de ciclonii mediteraneeni iernile sunt mai blânde, media termică a iernii este în jur de 0°C (-2°C și 3°C), iar temperatura medie a lunii ianuarie este de -1,2°C. Fenomenele climatice de iarnă sunt ca intensitate (durata stratului de zăpadă este mică 15 -20 zile), precipitațiile fiind frecvent sub formă de ploaie și lapoviță.

Primăverile sunt timpurii și cu mari variații termice determinate de activitatea ciclonilor din nordul Oceanului Atlantic. Zile cu pericol de îngheț se înregistrează în mod frecvent în aprilie și chiar mai.

Din iunie până la începutul lui septembrie predomină masele de aer tropical, temperatura medie a verii depășind 20°C, iar a lunii iulie 21°C, temperatura medie anuală este de 10,9°C.

Toamnele sunt mai lungi decât primăverile și au temperatura mai constantă, predomină masele de aer temperat maritim de origine polară care produc o ușoară creștere a precipitațiilor (înregistrând un maxim secundar de precipitații la începutul iernii).

Precipitațiile atmosferice oscilează între 390,5 (1999 -2000) și 908,1 mm (1969 - 1970), media multianuală fiind 623,2 mm la stația Timișoara.



După Koppen, clima teritoriului cercetat se încadrează în provincia climatică c.f.b.x. Valoarea medie anuală a indicelui De Martonne este de 30,5 (Silvostepă semiumedă) în zona de câmpie.

În concluzie se poate arăta că din punct de vedere climatologic perimetrul cercetat oferă condiții favorabile dezvoltării tuturor culturilor agricole obișnuite în această zonă.

Este necesar să se aibă în vedere abaterile ce apar în unii ani față de media multianuală atât la media anuală a temperaturilor și precipitațiilor, dar mai ales la repartiția acestora în perioadele de vegetație. Aceste abateri pot fi corectate prin măsuri agrotehnice adecvate (înmagazinarea și evacuarea dirijată a apei din sol).

### **Influența antropică și agricultura comunei Voiteg**

Folosirea intensivă a terenurilor agricole datorită dezvoltării continue a agriculturii și a cerințelor tot mai mari de resurse vegetale de care are nevoie omenirea a dus la modificarea condițiilor de evoluție pedogenetică și a însușirilor solului.

Cele mai importante modificări se datorează înlocuirii vegetației naturale prin culturi agricole, lucrări de îndiguire, desecare, drenaj, folosirii îngrășămintelor minerale și a amendamentelor, lucrări intensive ale solului cu mijloace mecanizate.

Toate aceste intervenții ale omului au dus la schimbări în ceea ce privește regimul substanțelor nutritive, circulația apei la suprafața solului sau prin sol.

Dintre numeroasele oportunități de investiții în comuna Voiteg se remarcă cele din agricultură, cultivarea plantelor și creșterea animalelor. Se pot realiza investiții în organizarea unor ferme vegetale, specializate pe culturi, dotarea cu mașini și utilaje performante de lucru, amenajarea unor centre de colectare, prelucrare și valorificare a produselor agricole. De asemenea, se pot amenaja ferme sau microferme de creștere organizată a animalelor, dotate cu tehnologii noi, moderne de lucru și cu centre de prelucrare a produselor animale: carne, lapte, lână, piei ș.a.

### **3.5. Altitudine, expoziție, panta pajiștilor U.A.T. Voiteg**

Altitudinea comunei Voiteg este cuprinsă între 70-121 m, după cum este prezentat în tabelele de mai jos:

Tabelul 3.1

#### **Caracteristici topografice ale pajiștilor U.A.T. Voiteg**

Nr. crt.	Nr. tarla	Nr. parcela	Nr. CF	Suprafața -ha-	Altitudine	Expoziție	Pantă
217.	F 941	F 941	403024	0,0545	75-92	SV	Sub 1%
218.	F 945	F 945	403009	0,0632			
219.	Pș 1000	Pș 1000	403011	1,5081			
220.	Pș 1002	Pș 1002	403048	0,2210			
221.	Pș 990	Pș 990	403012	1,3413			
222.	Pș 991/2	Pș 991/2	403022	0,4293			
223.	Pș 992	Pș 992	403050	0,0573			
224.	Pș 994	Pș 994	403023	0,0934			
225.	Pș 996	Pș 996	403010	0,5585			

AMENAJAMENT PASTORAL PENTRU PAJIȘTILE U.A.T. VOITEG- județul TIMIS

226.	Pș 1005	Pș 1005	403021	7,1744			
227.	Pș 942	Pș 942	403036	1,2972			
<b>TOTAL U.A. 1 VOITEG</b>				<b>12,7982</b>			
228.	F 611	F 611	403524	0,0025	75-88	Expoziții diferite SV SE	Sub 1%
229.		F 611	403525	0,0627			
230.		F 611	403526	0,0248			
231.	Pș 614	Pș 614	403530	0,4033			
232.		Pș 614	403531	0,5172			
233.		Pș 614	403532	3,3302			
234.	F 937	F 937	403040	0,0400			
235.	F 938	F 938	402914	0,2059			
236.	Pș 939	Pș 939	403527	0,4103			
237.		Pș 939	403528	0,3099			
238.		Pș 939	403529	7,3678			
<b>TOTAL U.A. 2 VOITEG</b>				<b>12,6746</b>			
239.	F 1065/1	F 1065/1	403041	0,2348	70-82	NE	Sub 1%
240.	F 1065/2	F 1065/2	403045	0,0404			
241.	F 1065/3	F 1065/3	403031	0,0707			
242.	Pș 928/1	Pș 928/1	402231	12,4219			
243.	Pș 934	Pș 934	401126	7,2268			
244.	-	GRADINI	401127	0,9078			
<b>TOTAL U.A. 3 VOITEG</b>				<b>20,9024</b>			
245.	Ps 816/1	Ps 816/1	401018	15,3567	69-83	NV	Sub 1%
<b>TOTAL U.A. 4 VOITEG</b>				<b>15,3567</b>			
246.	Pș 1059	Pș 1059	401080	3,4060	80-88	Expoziții diferite, preponderent SV	Sub 1%
<b>TOTAL U.A. 5 VOITEG</b>				<b>3,4060</b>			
247.	Pș 757	Pș 757	403016	18,2470	71-86	Expoziții diferite	Sub 1%
248.	Ps 756	Ps 756	403035	10,4291			
249.	Ps 768	Ps 768	403030	6,3568			
250.	Ps 766/1	Ps 766/1	403052	15,1853			
251.	Ps 773	Ps 773	403018	4,8012			
252.	Pș 765	Pș 765	403047	2,3910			
253.	Pș 762	Pș 762	403056	4,4731			
254.	Pș 735	Pș 735	403027	3,8552			
255.	Ps734/1/10	Ps 734/1/10	401667	2,8200			
256.	F 754/1	F 754/1	403023	0,4534			
257.	F 754/2	F 754/2	403039	0,0204			
258.	F 770/1	F 770/1	403053	0,5890			
<b>TOTAL U.A. 6 VOITEG</b>				<b>69,6215</b>			
259.	Ps 725	Ps 725	403026	1,8184	74-85	Expoziții diferite SV SE	Sub 1%
260.	Ps 727	Ps 727	403038	2,0760			
261.	Pș 724	Pș 724	403042	10,8248			
262.	Pș 728	Pș 728	403034	4,1982			
263.	Ps 734/2	Ps 734/2	403049	23,6419			
264.	Ps 707	Ps 707	403013	8,9639			

AMENAJAMENT PASTORAL PENTRU PAJIȘTILE U.A.T. VOITEG- județul TIMIS

265.	Ps 710	Ps 710	403046	6,5678			
266.	Ps 712	Ps 712	403037	1,8554			
267.	F 696	F 696	403044	0,2350			
268.	Pș 702	Pș 702	403033	0,5970			
269.	Pș 705	Pș 705	403014	8,1658			
270.	Pș 708	Pș 708	403020	2,9526			
271.	Pș 709/2	Pș 709/2	403019	1,2215			
272.	Pș 715	Pș 715	403051	3,7879			
273.	Pș 729	Pș 729	403025	1,2391			
274.	Pș 730	Pș 730	403043	0,4281			
275.	Pș 717	Pș 717	403015	2,6239			
<b>TOTAL U.A. 7 VOITEG</b>				<b>81.1973</b>			
276.	Ps 793/1	Ps 793/1	403055	13,3001	76-87	Preponderent Estică	Sub 1%
277.	Ps 792	Ps 792	403071	0,2917			
278.	Pș 783	Pș 783	403029	8,2719			
279.	Ps 789	Ps 789	403017	7,6676			
280.	F 798	F 798	403028	0,2376			
281.	Pș 790	Pș 790	403054	0,3181			
<b>TOTAL U.A. 8 VOITEG</b>				<b>30,0870</b>			
282.	Pș 381	Pș 381	403137	32,7138	84-92	V	Sub 1%
283.	Pș - Pd380	Pș - Pd 380	403158	0,3692			
284.	Pș 377/1	Pș 377/1	403138	1,2149			
<b>TOTAL U.A. 1 FOLEA</b>				<b>34,2979</b>			
285.	Ps 167/1	Ps 167/1	403154	12,3290	79-95	Expoziții diferite SV NE	Sub 1%
286.	Pș 168/1	Pș 168/1	403134	6,4928			
287.	Pș 172/1	Pș 172/1	403164	8,8035			
288.	Pș 176	Pș 176	403123	10,5036			
289.	Ps 178- 179	Ps 178-179	403167	1,1443			
<b>TOTAL U.A. 2 FOLEA</b>				<b>39,2732</b>			
290.	Pș 184/1	Pș 184/1	403151	0,6892	79-101	V	Sub 1%
291.	Pș 185/1	Pș 185/1	403133	2,0375			
292.	Pș 187	Pș 187	403163	0,2755			
293.	Ps 190/1	Ps 190/1	403122	2,9831			
294.	Pș 191/2	Pș 191/2	403156	0,4915			
295.	Pș 192	Pș 192	403121	0,7473			
296.	Pș 195	Pș 195	403147	0,6686			
297.	Pș 196	Pș 196	403132	0,3700			
298.	Pș 198	Pș 198	403146	1,6755			
299.	Pș 200/1	Pș 200/1	403143	2,0803			
300.	Pș 202	Pș 202	403136	12,4667			
<b>TOTAL U.A. 3 FOLEA</b>				<b>24,4852</b>			
301.	Ps 206/1	Ps 206/1	403159	8,0729	83-111	SV	Sub 1%
302.	Pș 207/1	Pș 207/1	403142	13,3530			
303.	Ps 208	Ps 208	403127	2,3109			
304.	Ps 211	Ps 211	403153	4,6222			
305.	Pș 210	Pș 210	403155	2,2100			

AMENAJAMENT PASTORAL PENTRU PAIȘTILE U.A.T. VOITEG- județul TIMIS

306.	Pș 213	Pș 213	403125	3,1408			
307.	Pș 277	Pș 277	403162	2,6245			
<b>TOTAL U.A. 4 FOLEA</b>				<b>36,3343</b>			
308.	Pș 357	Pș 357	403139	0,2159	88-99	NV	Sub 1%
309.	Pș 281/1	Pș 281/1	403141	2,0228			
310.	Ps 282/1	Ps 282/1	403126	18,8755			
311.	Pș 283	Pș 283	403140	1,7442			
312.	Pș 254	Pș 254	403160	3,8189			
<b>TOTAL U.A. 5 FOLEA</b>				<b>26,6773</b>			
313.	Ps 249/1	Ps 249/1	403129	60,0615	94-117	SV și NE	Sub 1%
314.	Pș 257	Pș 257	403145	9,5543			
315.	Ps 244/1	Ps 244/1	403161	23,4172			
316.	Pș 263	Pș 263	403135	0,4651			
317.	Pș 262	Pș 262	403150	0,0562			
318.	Pș 261	Pș 261	403124	0,0667			
319.	Pș 260/1	Pș 260/1	403130	0,1243			
320.	Pș 259	Pș 259	403144	0,9706			
321.	Pș 239	Pș 239	403128	0,4687			
322.	Pș 241	Pș 241	403131	1,7219			
<b>TOTAL U.A. 6 FOLEA</b>				<b>96,9065</b>			
323.	Ps 3/1	Ps 3/1	403149	19,6800	98-121	SV și NE	Sub 1%
324.	Ps 6/1	Ps 6/1	403152	46,8000			
<b>TOTAL U.A. 7 FOLEA</b>				<b>66,4800</b>			

## **CAPITOLUL IV**

### **VEGETAȚIA PAJIȘTILOR U.A.T. Voiteg, județul Timiș**

#### **Influența antropică asupra teritoriului comunei Voiteg**

Activitatea agroproductivă a omului este un factor cu acțiune neîntreruptă și diversificată asupra învelișului de sol și al întregului complex de factori și condiții generatoare de sol.

În decursul timpului, odată cu modificările demografice și intensificarea proceselor antropogene, între funcțiile solului și intervențiile antropice stabilindu-se un echilibru relativ, mai mult sau mai puțin stabil, omul este interesat ca funcțiile respective să se exercite continuu și la nivel cât mai convenabil.

Doar interferarea omului în ciclul biogeochimic a condus adesea la degradarea terenurilor chiar în condițiile în care acesta era conștient de etapele transformării folosințelor și a dezvoltării economice.

Unul din principalele moduri de intervenție a omului în peisaj este înlocuirea unei vegetații cu alta. Cum solul reacționează activ la orice acțiune externă, modificându-se și unele proprietăți și reflectând noile condiții sub noua formațiune vegetală instalată, el primește însușiri noi, determinate de însăși noua influență. Pe terenurile orizontale, cum este cazul și teritoriului comunei Jebel, înlocuirea pădurii cu pajiști sau terenuri cultivate, a determinat sau a accentuat procesul de înmlăștinire cauzat de faptul că vegetația ierboasă consumă mai puțină apă decât pădurea, restul de apă acumulându-se deasupra orizonturilor impermeabile.

Efecte deosebite asupra direcției de evoluție a solurilor au avut marile lucrări hidroameliorative din secolul al XIX-lea (canalizarea și îndiguirea râului Bega) și în continuare lucrările de îmbunătățiri funciare din a doua parte a secolului al XX-lea (sistemele de desecare și îndiguirea pârâurilor din zonă).

Lucrările agricole prea energice și prea intense aplicate solului, în perioade de umiditate ridicată influențează negativ regimul aero-hidric, cu influențe negative asupra rezultatelor de producție.

În cazul solurilor cultivate, producțiile de biomasă exportă din sol o apreciazabilă cantitate de nutrienți, modificând fluxul curent de energie și substanțe precum și ciclurile normale ale nutrienților, situație în care fertilitatea solurilor scade. În aceste situații fertilizarea cu îngrășăminte organice și minerale au efecte favorabile.

Putem concluziona că morfologia actuală a profilului de sol reflectă influența activității omului.

#### 4.1. Date fitoclimatice privind teritoriul comunei Voiteg

##### Vegetația

Din punct de vedere fitogeografic flora spațiului din care face parte și comuna Voiteg face parte din Provincia daco- ilirică, Districtul Câmpia Banatului (Borza, 1943; Bașcoiu, 1965).

**Comuna Voiteg județul Timiș este situată din punct de vedere geografic în Câmpia subcolinară a Tormacului și Câmpia joasă a Timișului sectorul Ciacova (Dorin Țărău, 2019).**

Vegetația lemnoasă spontană este reprezentată în special la hotarul cu comuna Tormac, iar izolat în pâlcuri pe vai. În acest context trebuie evidențiată importanța pe care o au speciile lemnoase Sud-europene în edificarea covorului vegetal, reprezentativ pentru spațiul cercetat, în care specii precum: *Quercus cerris*, *Q. ilex*, *Q. pubescens*, *Tilia tomentosa*, *Fraxinus ornus*, *Cornus mas* se asociază formând biocenoze ce adăpostesc un număr remarcabil de specii ierboase termofile (Coste, 2003).

Vegetația spațiului cercetat este puternic influențată de activitatea antropică îndelungată, semnalată arheologic din perioada preromană, activitate care a condus la fragmentarea vegetației naturale și la înlocuirea pe spații largi cu vegetație secundară de culturi și pajiști exploatare ca fânețe și pășuni.

Îndelungata utilizare a terenurilor a dus în mod continuu la scăderea suprafeței ocupate de flora spontană originală, atât în arealul silvostepii cât și cel al pădurii, înlocuindu-se cu diverse specii cultivate.

Doar terenurile improprie pentru agricultură păstrează un covor vegetal apropiat climatului local, dar cu deosebiri esențiale în privința componentelor cauzate de condiții ecologice specifice.

Astfel, preluvosolurile din partea Central -vestică a spațiului cercetat sunt cvasitotal acoperite de culturi agricole, pe suprafețe foarte restrânse mai păstrându-se frânturi din vegetația naturală sub formă de pâlcuri de: porumbar (*Primus spinosa*), păducel (*Crataegus monogyna*), măceș (*Rosa canina*), rug (*Ritbus caesius*) sau fragmente de pajiști dominate de asociații vegetale edificate de părul porcului (*Finita rupicola*), pir gros (*Cynodon dactylon*), firuță (*Poa pratensis*), etc.

În culturile agricole, alcătuite din cereale de toamnă vegetația este reprezentată prin specii precum: turița (*Galium aparine*), cocoșii de câmp (*Adonis aestivalis*), nemțisorul (*Daphnium caudatum*), troscotul (*Polygonum convolvulus*), rocoina (*Stellaria media*), urzica moartă (*Lamium purpureum*), macul (*Papaver rhoas*), rapița (*Sinapis arvensis*), albăstrele (*Centaurea cyanus*), susaiul (*Sonchus arvensis*), volbura (*Convolvulus arvensis* L.), etc.

În culturile de primăvară se întâlnesc specii precum: meișor (*Digitaria sanguinalis*), costrei (*Echinochloa crus-galli*), mohor (*Setaria glauca*), zârna (*Solanum nigrum*), pălămida (*Cirsium arvense* L.), ardeiul broaștei (*Polygonum persicaria*), știr (*Amaranthus retroflexus*), cornuții (*Xanthium italicum*), etc.

În arealele depresionare cu soluri hidromorfe, cu textură fină, structură distinsă și drenaj intern și extern defectuos se întâlnesc pâlcuri rare de: sălcii (*Salix alba*), răchită (*Salix cinerea*), plop (*Populus alba*).

Covorul ierbos al pajiștilor permanente este format din specii precum: firuță (*Poa pratensis*), șuvăr de munte (*Poa trivialis*), coada vulpii (*Alopecurus pratensis*), pipirig (*Juncus effusus*), piciorul cocoșului (*Ranunculus repens*), trifoi mărunț (*Trifolium repens*), etc.

În depresiunile cu soluri în care apa stagnează timp îndelungat apar specii ca: menta (*Mentha pulegium*), piperul bălții (*Polygonum hydropiper*), dentiță (*Bidens tripartita* L), căprișoara (*Cyperus flavescens*), etc.

Pajiștile din cadrul spațiului cercetat sunt alcătuite, în bună parte din specii mezofile, pe firul văilor și în luncă se semnalează și asociații hidrofile: pe pajiștile situate în câmpia înaltă se întâlnesc: zâzanie (*Lolium perenne*), firuță (*Poa pratensis*), obsigă aristată (*Bromus sp.*), golomăț (*Dactylis glomerata*), trifoi hibrid (*Trifolium hybridum*), trifoi roșu (*Trifolium pratensis*, *Lathyrus tuberosus*, *Lathyrus pratensis*).

Pășunile sunt invadate de *Xanthium spinosum*, *Carduus acanthoides*, *Euphorbia sp.*

Asociațiile ierboase în zonele cu exces de umiditate situate în fundurile văilor din Câmpia înaltă și în zonele depresionare din luncă sunt constituite din *Phragmites communis*, *Plantago lanceolata*, *Ranunculus acer*, *Typha latifolia*, *Carex sp.*, *Symphytum officinale*, *Juncus*, *Mentha sp.*, *Matricaria chamomilla*, etc.

De-a lungul drumurilor și în apropierea intravilanelor se întâlnesc pajiști seminaturale cu: *Festuca pseudovina*, *Cichorium intybus*, *Primus spinosa*, *Melilotus albus*, etc.

Vegetația lemnoasă este reprezentată de *Quercus pedunculiflora*, *Q. pubescens*, *Quercus petrae*, *Quercus pubescens*, *Quercus cerris*, *Quercus frainetto*, *Carpinus betulus*, *Fraxinus arvensis*.

Pe văile largi, cu apa freatică mai aproape de suprafață și aport pluvial de pe versanți, apar în păcuri sau izolat specii precum: *Salix alba*, *Salix fragilis*, *Alnus glutinosa*, *Acer campestre*, *Populus alba*, *Populus nigra*, etc.

În cadrul culturilor buruienile sunt răspândite și de regulă ele se asociază cu culturile întâlnite. Amintim speciile: *Setaria verticillata*, *Polygonum aviculare*, *Setaria glauca*, *Agropyron repens*, *Convolvulus arvensis*, *Echinochloa crus-galli*, etc.

Conform cu Atlasul Geografic General, Editura Didactică și Pedagogică, București, 1974; conform cu Clasificarea tipologică zecimală a pajiștilor din România (Țucra, 1987), vegetația de pe teritoriul comunei Voiteg se încadrează, în **ZONA DE SILVOSTEPĂ** (pajiști naturale, cu porțiuni restrânse de pădure, arbori izolați și tufișuri), deși unii autorii o încadrează la Zona de Stepă. În trecutul istoric, terenurile împădurite ocupau suprafețe mult mai mari, dar au fost defrișate.

#### **Date fitoclimatice.**

Flora spontană a pajiștilor este caracteristică localității de silvostepă, fragmentându-se și diminuându-se ca extindere, sub presiunea factorului antropic (<http://www.ospatimisoara.ro/panoptic-VOITEG.html>).

Pajiștile permanente ale U.A.T. Voiteg, județul Timiș au fost încadrate în unitatea bioclimatică:

- **Zona- SILVOSTEPA**, conform cu recomandările din următoarele studii științifice „Clasificarea tipologică a pajiștilor din România” (Țucra, 1987); Stațiuni forestiere vol.II (Chiriță și colab., 1977); cât și respectând prevederile din „Ghid de întocmire a amenajamentelor pastorale” (Marușca și colab., 2014).

#### **4.2. Metodologia utilizată și stabilirea principalelor tipuri de pajiște pe teritoriul U.A.T. Voiteg.**

##### **Metodologia utilizată pentru culegerea datelor din teren.**

Pentru caracterizarea floristică a pajiștilor s-a utilizat **metoda fitosociologică (geobotanică)**, cât și **metoda dublului metru** (Samfira și colab., 2011). Fiecare dintre cele două metode utilizate, au scopul de a analiza, identifica și ierarhiza asociațiile vegetale ca unități fundamentale ale covorului vegetal și se bazează pe utilizarea unei scări cifrice de apreciere vizuală a abundenței. Etape de aplicare: recunoașterea terenului, amplasarea releveelor, stabilirea mărimii suprafețelor, efectuarea observațiilor.

Partea esențială a ridicării, o constituie întocmirea inventarului floristic, sau relevu fitosociologic, care pe lângă lista speciilor întâlnite trebuie să oglindească și caracteristicile structurale ale vegetației, exprimate procentual sau prin utilizarea unor scări numerice convenționale.

S-a avut în vedere colectarea datelor care să permită identificarea diferitelor tipuri de comunități vegetale (asociații). În acest sens au fost utilizate metode de studiu specifice fitosociologiei (metoda geobotanică și metoda dublului metru).

Analiza vegetației are drept scop identificarea influenței factorilor abiotici dar și evoluția vegetației prin prisma influenței antropice adică gestiunea de exploatare și prezența sau absența lucrărilor de îngrijire pe suprafața respectivă.

Modul de gestiune al unei suprafețe de pajiște permanentă influențează direcția de evoluție a structurii floristice cât și dinamica de vegetație a acesteia.

După delimitarea suprafețelor de probă se trece la întocmirea fișei geobotanice sau a relevului notându-se:

- localitatea; data; suprafața probei cercetate; modul de folosire a pajiști cercetate;
- suprafața de probă; altitudinea; expoziția; înclinarea terenului; solul;
- apa freatică; înălțimea plantelor (cm); acoperirea generală (%).

După această etapă se trece la determinarea speciilor întâlnite în interiorul fiecărei suprafețe de probă și se înregistrează în fișa geobotanică pe grupe după criteriul botanico-economic și anume:

- 1. Graminee; 2. Leguminoase; 3. cyperaceae și juncaceae
- 4. plante din alte familii botanice; 5. mușchi și licheni 6. specii lemnoase.

##### ***Aprecierea abundenței***

Abundența este cea mai elementară noțiune de apreciere cantitativă. Se deosebește abundență numerică, gravimetrică, proiectivă. Cea mai largă utilizare o are abundența numerică, ce se apreciază conform scării lui Braun – Blanquet (1964) (citată de Samfira și Moisuc, 2007):



+ indivizi doar prezenți; 1 – indivizi foarte rari (ocupă mai puțin de 5% din suprafața eșantionului); 2 – indivizi rari (ocupă 5-25% din suprafața eșantionului);

3 – indivizi puțin numeroși (ocupă 25-50% din suprafața eșantionului); 4 – indivizi numeroși (ocupă 50-75% din suprafața eșantionului); 5 – indivizi foarte numeroși (ocupă >75% din suprafața eșantionului).

#### ***Aprecierea dominanței (acoperirii)***

Dominanța sau acoperirea realizată de o specie se referă la acoperirea, respectiv proiecția părților aeriene.

Braun-Blanquet și Pavillard (1928) citat de Braun – Blaquet (1964) utilizează aprecierea combinată, respectiv abundența-dominanța, care îmbină numărul de indivizi ai speciei cu acoperirea pe care o realizează. Aprecierea combinată abundență – dominanță utilizează o scară cifrică în șase trepte:

+ indivizi foarte rari sau rari, cu acoperire foarte slabă;

- 1 - indivizi destul de abundenți dar cu grad scăzut de acoperire;
- 2 - indivizi abundenți sau acoperind cel puțin 1/20 din suprafața de probă;
- 3 - numărul indivizilor este variabil, iar acoperirea este cuprinsă între ¼ și ½ din suprafața de probă;
- 4 - număr variabil de indivizi, cu o acoperire cuprinsă între ½ și ¾ din suprafața de probă;
- 5 - număr variabil de indivizi, ce acoperă peste ¾ din suprafața de probă.

#### ***Aprecierea frecvenței***

Frecvența este un parametru care aduce informații asupra covorului vegetal, arătând cât de des apar exemplarele unei populații în fitocenoză.

Frecvența este în strânsă dependență de densitate și de modul de înmulțire al speciilor, ea fiind exprimată procentual.

O pajiște naturală bună trebuie să aibă o bună densitate și o compoziție botanică echilibrată. Densitatea este considerată bună când golurile sunt puține sau deloc, mijlocie când sunt până la 20% goluri, sau slabă.

Conform compoziției sale botanice o pajiște poate fi de tipul:

- G- bogată în graminee; L- bogată în leguminoase; E- echilibrată; D- bogată în diverse „alte specii”.

După întocmirea fișelor geobotanice, acestea se centralizează și apoi se grupează pe asociații și se întocmește tabelul asociației.

**Determinarea valorii pastorale**, ca indice sintetic de caracterizare a calității unei pajiști (conform cu Marușca și colab, 2014).

Calculul VP se realizează după următoarea formulă:

$$VP = \sum PC (\%) \times IC/5$$

unde:

VP - indicator valoare pastorală (0-100);

PC - participare în covorul ierbos (%) indiferent de metoda de determinare (AD, P, Cs, G); IC - indice de calitate furajeră;

Scara de interpretare este următoarea:

-0-5 - pajiște degradată; 5-15 - pajiște foarte slabă; 15-25 - pajiște slabă; 25-50 - pajiște mijlocie; 50-75 - pajiște bună; 75-100 - pajiște foarte bună.

Indicele obținut pentru VP are valori de la 0 într-o pajiște fără valoare furajeră, până la 100 pentru o pajiște semănată (ideală).

#### 4.3.Descrierea tipurilor de stațiune.

Pentru încadrarea tipologică și descrierea stațiunilor pe care sunt amplasate pajiștile permanente de pe teritoriul U.A.T. Voiteg s-a respectat „Clasificarea tipologică a pajiștilor din România” (Țucra, 1987); și “Principalele tipuri de pajiști din România” (1987), având în vedere localitatea și regionarea ecologică a pajiștilor.

Astfel, conform cu cele expuse anterior pajiștile permanente ale U.A.T. Voiteg, județul Timiș, se încadrează în:

- **Silvostepă**, cu răspândire în Câmpiile periferice ale Carpaților; Depresiunea Jijiei, Silvostepă Sudică, Podișul Bârladului; Piemontul Râmnicului; Buzău; Podișul Dobrogei; **Câmpiile Bărăganului de Vest; Olteniei Crișului și Timișului 50 – 150 m la câmpie; 50-250 m altitudine în Podișul Moldovei și Dobrogei.** În Modova mai sunt prezente pajiști pe marne argile nisipuri, în Dobrogea: calcare, șisturi verzi, roci eruptive,  $T = 9-10,4^{\circ}C$ ,  $P = 470-550$  mmph (600 m). Aceste pajiști se găsesc pe următoarele tipuri de soluri: cernoziomuri cambice, argiluviale, litosoluri și rendzine, cernoziomuri cambice, argiluviale, litosoluri și rendzine, suprafață de 250000 ha

**Cu următoarele serii, tipuri și subtipuri de pajiște:**

1.- **Seria *Festuca pseudovina*, Tipul *Festuca valesiaca* - *Festuca rupicola*,**

Subtipul de pajiște: *Agrostis capillaris* + *Lolium perenne* + *Anthoxanthum odoratum*.

Subtipul de pajiște: *Agrostis capillaris* + *Festuca arundinacea* + *Trifolium repens*,

**Vegetație caracteristică:** *Festuca valesiaca*, *Agropyron cristatum*, *Bromus japonicus*, *Stipa capillata*, *Festuca rupicola*, *Anthoxanthum odoratum*, *Medicago lupulina*, *Onobrychis viciifolia*, *Lotus corniculatus*, *Trifolium montanum*, *Carex humilis*, *Adonis vernalis*, *Plantago argentea*, *Taraxacum seratinum*, *Viola ambigua*, *Stachys erecta*, *Veronica archidea*, *Phragmites communis*, *Typha latifolia*, *Juncus effusus*, *Carex spp*, *Rumex crispus*, *Glechoma*

*hederacea, Alopecurus pratensis, Poa pratensis, Agrostis stolonifera, Lolium perenne, Festuca pratensis, Trifolium repens, T. hybridum, Ranunculus spp., Datura stramonium, Atropa belladonna, Hyoscyamus niger, Xanthium strumarium, Xanthium spinosum, Carduus nutans, Onopordom acanthium, Taraxacum officinale, Polygonum aviculare, Plantago lanceolata, Plantago major, Lepidium draba, Daucus carota, Euphorbia cyparissias, Festuca pseudovina, Achillea setacea, Artemisia monogyna, Poa bulbosa, Lotus tenuis, Puccinellia distans, Camphorosma ovata, Matricaria chamomilla, Lepidium rudemale.*

#### **4.4. Aprecierea compoziției floristice și a valorii pastorale a pajiștilor U.A.T. Voiteg, județul Timiș.**

Aprecierea compoziției floristice a pajiștilor U.A.T. Voiteg s-a realizat după metodele dublului metru și geobotanică. Aceste relevee au constituit baza de calcul pentru indicii de caracterizare morfoproductivă a suprafețelor analizate: tip și subtip de pajiște, asociație floristică, valoare pastorală, potențial productiv, plan de fertilizare, încărcătura cu animale exprimată în UVM/ha, etc.

Unitățile amenajistice, respectiv trupurile de pajiști au fost grupate în acest studiu conform principiilor de uniformitate a tipului de pajiște, structurii vegetației dar și a modului de exploatare prin pășunat cu bovine datorită amplasării în proximitatea localităților comunei Voiteg.

#### **Stabilirea tipului, Subtipului de pajiște și a Valorii pastorale pentru localitatea Voiteg.**

Pentru pajiștile permanente analizate și aparținând de localitatea Voiteg, U.A.T. Voiteg, edificatoare sunt speciile de graminee perene ca: *Festuca valesiaca, Agropyron cristatum, Bromus japonicus, Stipa capillata, Festuca rupicola, Anthoxanthum odoratum, Lolium perenne, Festuca pseudovina, Poa angustifolia, Agrostis capillaris*, etc.

Stabilirea tipului, subtipului de pajiște și a Valorii pastorale pentru UA 1; UA 2; UA 3; UA 4; UA 5; UA 6; UA 7 și UA 8 Voiteg relevă că în trupurile de pajiște aparținând localității Voiteg se disting următoarele tipuri de pajiște:

Pentru pajiștile permanente analizate și aparținând de parcelarul constitutiv al UA 1 – UA 8 Voiteg, edificatoare sunt speciile de graminee perene ca: *Agrostis capillaris, Alopecurus pratensis, Phleum pratense, Holcus lannatus, Anthoxanthum odoratum, Agrostis capillaris, Poa pratensis, Festuca pratensis*, etc.

Astfel, în trupurile de pajiște aparținând de UA 1 – UA 8 Voiteg se disting următoarele tipuri de pajiște:

**Tipul *Festuca valesiaca - Festuca rupicola*, Subtipul de pajiște: *Agrostis capillaris + Festuca arundinacea+ Trifolium repens*, cu o valoare pastorală de 47,15; apreciată ca slabă spre mijlocie conform scării de apreciere.**

Edificatoare prin participare sunt următoarele specii de graminee: *Agrostis capillaris* 8,55 %, *Alopecurus pratensis* 6,14 %, *Phleum pratense* 6,14 %, *Holcus lannatus* 8,14 %, *Anthoxanthum odoratum* 4,44 %, *Poa pratensis* 4,44 %, *Festuca pratensis* 2,45 %, *Lolium perenne* 5,99 %. Gramineele participă cu un procent de 46 -50 %. Leguminoasele au o

pondere scăzută de doar 6-7 % (edificatoare sunt speciile *Trifolium repes* 2 %, *Lotus corniculatus* 2,5 %; *Trifolium campestre* 2 %).

Speciile din alte familii botanice reprezintă cca 45 -50 %.

#### **Stabilirea tiupului, Subtipului de pajiște și a Valorii pastorale pentru localitatea Folea.**

Pentru pajiștile permanente analizate și aparținând de localitatea Folea, U.A.T. Voiteg, edificatoare sunt specii ca: *Alopecurus pratensis*, *Phleum pratense*, *Holcus lannatus*, *Anthoxanthum odoratum*, *Agrostis capillaris*, *Poa pratensis*, *Festuca pratensis*, *Cichorium intybus*, *Achillea millefolium*, *Convolvulus arvensis*, *Silene alba*, *Mentha arvensis*, *Taraxacum officinale*, *Euphorbia cyparissias*, *Capsella bursa-pastoris*, *Ranunculus repens*, *Ranunculus acer*, *Plantago lanceolata*, *Xanthium spinosum*, *Carduus nutans*, *Dipsacus laciniatus*, *Centaurea cyanus*, *Daucus carota*, etc.

Astfel, în trupurile de pajiște aparținând localității Folea se distinge următorul tip și subtip de pajiște:

**Tipul de pajiște *Botriochloa ichaemum*, Subtipul de pajiște *Agrostis capillaris* + *Lolium perenne* + *Anthoxanthum odoratum*. Cu o valoare pastorală de 27,31; apreciată ca mijlocie spre bună conform scării de apreciere.**

Pentru suprafețele parcelare care constituie structura UA 1; UA 2; UA 3; UA 4; UA 5 UA 6 și UA 7 Folea, edificatoare prin participare sunt următoarele specii de graminee: *Agrostis capillaris* 11,14%, *Lolium perenne* 8,08 %, *Anthoxanthum odoratum* 7,8%, *Alopecurus pratensis* 7,52 %; *Phleum pratense* 5,66 %, *Holcus lannatus* 5 %, *Festuca pratensis* 4,05 %, *Poa pratensis* 3,75 %, *Alopecurus pratensis* 3,10 %; *Dactylis glomerata* 2,15 %, Gramineele participă cu un procent de aproximativ 59-60 %, leguminoasele au o pondere de cca. 9-10 % (edificatoare sunt speciile *Trifolium repes* 6 %, *Lotus corniculatus* 2,5 %; *Trifolium campestre* 2 %).

Speciile din alte familii botanice reprezintă cca. 25-30 %.

#### **Descrierea seriilor și a tipurilor de pajiști din U.A.T. Voiteg.**

Pentru descrierea seriilor și a tipurilor de pajiște permanentă de pe teritoriul U.A.T. Voiteg s-a utilizat lucrarea “Principalele tipuri de pajiști din România” (1987), cât și “Ghid de întocmire a amenajamentelor pastorale” (Marușca și colab., 2014).

Astfel, conform cu cele expuse anterior pajiștile permanente ale U.A.T. Voiteg, județul Timiș, se încadrează în:

**ZONA DE SILVOSTEPĂ, care cuprinde și Câmpiile Timișului cu altitudini între 50 – 150 m.**

În această zonă a fost identificate **Seria *Festuca pseudovina***; cu **Tipul *Festuca valesiaca* – *Festuca rupicola*** și **Tipul *Festuca pseudovina* – *Achillea setacea*** și **Subtipul *Lolium perenne***, conform Clasificării tipologice zecimale a pajiștilor din România și anume:

**Pajiștile de Festuca valesiaca (păiuș stepic)**

**Răspândire și ecologie.** Aceste pajiști sunt reprezentative pentru zonele de stepă și silvostepă din țara noastră. *Festuca valesiaca* este o specie ierboasă edificatoare, xerofilă, cu mare plasticitate ecologică, care se întinde din Localitatea de Stepă până în Localitatea Nemorală. Mai precis în localitatea pădurilor de stejar pedunculat (*Quercus robur*) din Podișul Sucevei și Sublocalitatea pădurilor de cer (*Quercus cerris*), gârniță (*Quercus frainetto*) din Dealurile Vestice și Subetajul pădurilor de gorun (*Quercus petraea*) din Podișul Bârladului.

Cele mai mari suprafețe de păiuș stepic sunt în Podișul Moldovei, sporadic în Piemontul Getic și Câmpia Transilvaniei pe coaste însorite cât și în Câmpia de Vest.

**Solurile**, pe care se extind aceste pajiști sunt cernoziomurile, regosolurile, pseudorendzinele și solurile crnoziomoide.

**Vegetația**, are în componență numeroase specii ierboase nevaloroase, dăunătoare și toxice, sau vegetație lemnoasă dăunătoare.

**Valoarea pastorală**, este mediocră, cu potențial de producție scăzut de numai 3-5 t/ha MV și o încărcătură medie de 0,3-0,5 UVM/ha.

#### 4.5. Centralizarea răspândirii principalelor tipuri de pajiști pe teritoriul U.A.T. Voiteg.

Principalele tipuri de pajiște în cazul localităților comunei Voiteg și distribuția lor în Unitățile de Amenajare sunt redată în tabelul 4.1.

Tabelul 4.1.

Tipurile de pajiște permanentă și Valoarea pastorală pentru pajiștile localităților U.A.T. Voiteg, județul Timiș

Trup de pajiște	Tarla	CF	Tipul de pajiște	Suprafața CF -ha-	Categoria de folosință
1.	F 941	CF 403024	<b>Tipul Festuca valesiaca</b> - <i>Festuca rupicola</i> , <b>Subtipul de pajiște:</b> <i>Agrostis capillaris</i> + <i>Festuca arundinacea</i> + <i>Trifolium repens</i> , <b>VP = 47,15</b>	0,0545	Pășune
	F 945	CF 403009		0,0632	
	Pș 1000	CF 403011		1,5081	
	Pș 1002	CF 403048		0,2210	
	Pș 990	CF 403012		1,3413	
	Pș 991/2	CF 403022		0,4293	
	Pș 992	CF 403050		0,0573	
	Pș 994	CF 403023		0,0934	
	Pș 996	CF 403010		0,5585	
	Pș 1005	CF 403021		7,1744	
	Pș 942	CF 403036	1,2972		
<b>TOTAL UA 1 VOITEG</b>				<b>12,7982 ha</b>	
2.	F 611	CF 403524	<b>Tipul Festuca valesiaca</b> - <i>Festuca rupicola</i> , <b>Subtipul de pajiște:</b> <i>Agrostis capillaris</i> +	0,0025	Pășune
	F 611	CF 403525		0,0627	
	F 611	CF 403526		0,0248	
	Pș 614	CF 403530		0,4033	

AMENAJAMENT PASTORAL PENTRU PAJIȘTILE U.A.T. VOITEG- județul TIMIȘ

	Pș 614	CF 403531	<i>Festuca arundinacea</i> + <i>Trifolium repens</i> , VP = 47,15	0,5172	
	Pș 614	CF 403532		3,3302	
	F 937	CF 403040		0,0400	
	F 938	CF 402914		0,2059	
	Pș 939	CF 403527		0,4103	
	Pș 939	CF 403528		0,3099	
	Pș 939	CF 403529		7,3678	
	<b>TOTAL UA 2 VOITEG</b>			<b>12,6746 ha</b>	
3.	F 1065/1	CF 403041	<b>Tipul</b> <i>Festuca valesiaca</i> - <i>Festuca rupicola</i> , <b>Subtipul de pajiște:</b> <i>Agrostis capillaris</i> + <i>Festuca arundinacea</i> + <i>Trifolium repens</i> , VP = 47,15	0,2348	Pășune
	F 1065/2	CF 403045		0,0404	
	F 1065/3	CF 403031		0,0707	
	Pș 928/1	CF 402231		12,4219	
	Pș 934	CF 401126		7,2268	
	-	CF 401127		0,9078	
	<b>TOTAL UA 3 VOITEG</b>			<b>20,9024 ha</b>	
4.	Ps 816/1	CF 401018	<b>Tipul</b> <i>Festuca valesiaca</i> - <i>Festuca rupicola</i> , <b>Subtipul de pajiște:</b> <i>Agrostis capillaris</i> + <i>Festuca arundinacea</i> + <i>Trifolium repens</i> , VP = 47,15	15,3567	Pășune
	<b>TOTAL UA 4 VOITEG</b>			<b>15,3567 ha</b>	
5.	Pș 1059	CF 401080	<b>Tipul</b> <i>Festuca valesiaca</i> - <i>Festuca rupicola</i> , <b>Subtipul de pajiște:</b> <i>Agrostis capillaris</i> + <i>Festuca arundinacea</i> + <i>Trifolium repens</i> , VP = 47,15	3,4060	Pășune
	<b>TOTAL UA 5 VOITEG</b>			<b>3,4060 ha</b>	
6.	Pș 757	CF 403016	<b>Tipul</b> <i>Festuca valesiaca</i> - <i>Festuca rupicola</i> , <b>Subtipul de pajiște:</b> <i>Agrostis capillaris</i> + <i>Festuca arundinacea</i> + <i>Trifolium repens</i> , VP = 47,15	18,2470	Pășune
	Pș 756	CF 403035		10,4291	
	Ps 768	CF 403030		6,3568	
	Ps 766/1	CF 403052		15,1853	
	Ps 773	CF 403018		4,8012	
	Pș 765	CF 403047		2,3910	
	Pș 762	CF 403056		4,4731	
	Pș 735	CF 403027		3,8552	
	Ps 734/1/10	CF 401667		2,8200	
F 754/1	CF 403023	0,4534			